

# DIÁRIO de NATAL

QUARTA-FEIRA Natal, 2 de fevereiro de 2011

www.diariodenatal.com.br

R\$ 1,00

FUNDADOR DOS DIÁRIOS ASSOCIADOS: ASSIS CHATEAUBRIAND

## MOTTA É ELEITO PARA PRESIDÊNCIA DA AL

Após tomarem posse para a 60ª Legislatura, os deputados estaduais elegeram por unanimidade Ricardo Motta (PMN), que está no seu sexto mandato, presidente da Assembleia Legislativa. A definição dos demais cargos, como primeiro secretário e vice-presidente, foi costurada até o momento da votação em plenário. PÁGINA 3



Ana Amara/UFRN/DA Press/20.11.10

### Força-tarefa pela regularização fundiária

PREFEITURA ESTÁ CONVOCANDO INSTITUIÇÕES, ENTRE OUTRAS, DE JUSTIÇA, PARA UMA AÇÃO CONJUNTA COM O OBJETIVO DE REGULARIZAR OS MAIS DE 180 MIL IMÓVEIS QUE NÃO TÊM ESCRITURA PÚBLICA. PÁGINA 11



Mauricio Val/VIPCOMM

### RIO PITIMBU

Desabamento castigou ainda mais rio, que sofre desgaste ambiental

PÁGINA 8

### MUDANÇAS NA BR 101

Trecho da cratera será liberado até terça e via ganhará novas obras

PÁGINA 9

### ENFIM, A ESTREIA

Ronaldinho Gaúcho veste hoje, pela primeira vez, a camisa do Flamengo. Estreia será contra o Nova Iguaçu no Engenhão. PÁGINA 22



### Segunda rodada

Campeonato potiguar prossegue hoje com a realização de cinco partidas. América joga em casa. PÁGINA 24



### Seel

O advogado e desportista José Joacy Bastos é nomeado secretário estadual de Esportes, prometendo inclusão social. PÁGINA 23



## MOSSORÓ

Áreas de  
risco de serão  
mapeadas

Dando continuidade às ações acordadas durante reunião realizada no dia 28 de janeiro, em Mossoró, entre o Comandante Geral do Corpo de Bombeiros do RN, Coronel Elizeu Lisboa Dantas, e o Secretário de Defesa Social e Coordenador municipal de Defesa Civil de Mossoró, Alber Nóbrega, a Defesa Civil do Estado estará enviando nesta quarta-feira, 2, uma equipe para mapear as áreas de risco da cidade. A programação inicia de fato na quinta-feira, 3, às 9 horas, com uma reunião na sede da Secretaria Municipal de Defesa Social de Mossoró.

## SUBTERRÂNEAS

Semarh inicia  
levantamento  
sobre águas

Cerca de 70% do abastecimento público de água da população de Natal vem das águas subterrâneas. Para ter um real diagnóstico da situação das reservas naturais, o Governo do Estado e a Agência Nacional de Águas contrataram estudos hidrogeológicos no aquífero Barreiras para a Região Metropolitana de Natal e litorais Norte e Sul potiguar. A área de abrangência do estudo se estende da divisa com a Paraíba até o município de São Miguel do Gostoso. Com o resultado em mãos, o RN terá precisão da demanda de água e meios para o monitoramento.

## Índice

economia	06
cidades	08
muíto	12
televisão	14
passatempo	15
coluna social	13
brasil e mundo	18
opinião	16
esportes	24

## otempo hoje

## NATAL //

Nublado a parcialmente nublado com possibilidade de chuvas isoladas.

## RIO GRANDE DO NORTE //

Nublado a parcialmente nublado. Pancadas de chuvas e possíveis trovoadas isoladas no oeste, possibilidade de chuvas isoladas nas demais áreas.

## tábuademarés

04.02 3.3  
16.09 3.2

LUA Nova

10.09 0.5  
22.30 0.4Futuro da inspeção veicular  
ainda indefinido no RN

**Diversos órgãos têm discutido, sem consenso, o projeto de lei que vai obrigar donos de veículos a pagar taxa extra**

Lamonier Araújo

Especial para o Diário de Natal  
lamonieraraujo.rn@dabr.com.br

**S**e encerra no próximo dia 22 de fevereiro o prazo final estipulado pelo governo do estado para a suspensão do serviço de inspeção veicular no RN. Até o momento, membros da Procuradoria Geral do Estado, Ministério Público Estadual (MPE), Instituto de Desenvolvimento Sustentável e Meio Ambiente do RN (IDEMA) e do Departamento Estadual de Trânsito (Detran) têm se reunido para discutir o assunto, mas, até agora, não foram apresentados novos encaminhamentos sobre o projeto. Caso não seja estipulado uma nova data, o Consórcio Inspar deve retomar suas atividades após o final do prazo.

De acordo com o procurador ad-

junto do estado, José Marcelo Ferreira Costa, estão sendo realizadas reuniões com as instituições envolvidas a fim de realizar uma análise dos documentos encaminhados junto ao processo. Ele informou que os encontros estão ocorrendo de acordo com a necessidade do processo judicial, mas, no momento, não está sendo possível realizar a divulgação das informações devido ao grau de complexidade do assunto.

Já o Consórcio Inspar, empresa responsável por realizar o trabalho de inspeção veicular no Rio Grande do Norte, relatou que está aguardando apenas um parecer do estado para que as atividades sejam retomadas. Segundo a assessoria de imprensa da Inspar, a previsão é de que, após o prazo estipulado para a suspensão, as atividades sejam retomadas ou um novo prazo seja remarcado para a realização dos serviços em todo os veículos. Desde o dia 7 de janeiro, a empresa teve suas atividades suspensas.

**Obrigatoriedade**

O serviço de inspeção veicular de-



Fábio Cortez/DN/D.A Press

Suspensão termina no dia 22 deste mês, mas prazo pode sofrer novo adiamento

ve ser realizado anualmente em todo os veículos do RN, independente do modelo, ano ou tipo de combustível utilizado. Para realizar a primeira inspeção, os proprietários deverão desembolsar um total de R\$ 113,90 para a realização da inspeção, sendo R\$ 68,90 referentes ao teste e outros R\$ 45 para a im-

plantação de um selo eletrônico, válido por cinco anos. A inspeção veicular foi estabelecida pela Lei 9.270, aprovada pela Assembleia Legislativa em 2009. Com ela, o Rio Grande do Norte passará a agir em conformidade com a Resolução 418 do Conselho Nacional do Meio Ambiente (Conama).

## JANEIRO

## Sebrae ganha 81,6 mil novos empreendedores

Em janeiro, o Brasil ganhou 81.620 novos empreendedores individuais, um crescimento de quase 200% em relação aos 27.656 registrados no mesmo período de 2010. Ao todo, já se formalizaram nessa nova figura jurídica 891.036 empreendedores.

O número representa uma média de 2,6 mil registros ao dia e 16,3% da meta nacional de formalizar 500 profissionais em 2011. "Se continuarmos alcançando a média de 16% ao mês, em seis meses será alcançada a meta nacional", avalia a analista de atendimento individual do Sebrae, Ivana Lima.

Ela acredita que contribuem especialmente para esse resultado a chamada propaganda boca-a-boca feita por empreendedores já formalizados e que atestam os benefícios formalização e o

trabalho do Sebrae.

A analista cita especialmente a ação mais recente de sensibilização e orientação para a entrega da Declaração Anual do Simples Nacional para o Microempreendedor Individual (DASN-SIMEI), cujo prazo de entrega encerra no próximo dia 28 de fevereiro.

"O sistema Sebrae está ajudando os empreendedores na entrega da declaração, oferece mais orientações e incentiva para que eles levem amigos para conhecer os benefícios e também se formalizar como empreendedor individual", explica Ivana.

Para contribuir com a meta nacional de formalizações, a instituição também estabeleceu metas específicas de formalizados por Estado. Até agora já alcançaram mais de 20% de suas metas:

Mato Grosso (27%), Goiás (26%), Roraima (26%), Espírito Santo (26%), Distrito Federal (25%), Santa Catarina (23%), Rio de Janeiro (22%), Acre (22%), Bahia (21%), Mato Grosso do Sul (21%) e Tocantins (21%).

**Simples**

Em janeiro, prazo anual para micro e pequenas empresas optarem por recolher tributos pelo Simples Nacional, 234.838 solicitaram entrada no sistema. Desse total, 77.171 foram deferidos e já estão nesse regime especial de tributação. Foram indeferidos 2.362 pedidos por problemas cadastrais, fiscais ou por pendências com estados e municípios, e 3.122 foram cancelados a pedido ou por duplicidade de opção. A maioria, 152.183 está com pendências ca-

dastrais ou fiscais. O resultado final será divulgado dia 15 de fevereiro no site do Simples Nacional, que pode ser acessado pelo site da Receita Federal do Brasil ([www.receita.fazenda.gov.br](http://www.receita.fazenda.gov.br)).

De acordo com o secretário executivo do comitê Gestor do Simples Nacional, Silas Santiago, além desses pedidos, em novembro e dezembro de 2010, houve 24.798 agendamento de opção pelo sistema. "Essas empresas já obtiveram a condição de optantes a partir de 1º de janeiro de 2011", explica.

Criado pela Lei Complementar 123/06, conhecida como Lei Geral da Micro e Pequena Empresa ([www.leigeral.com.br](http://www.leigeral.com.br)) e em vigor desde julho de 2007, o Simples Nacional conta até agora com 4.639.667 micro e pequenas empresas.

# Motta confirmado na presidência da AL

**Deputados elegem nova Mesa Diretora em meio a diversas críticas à condução do processo eleitoral**

Allan Dartyson  
allandartyson.m@dabr.com.br

Após tomarem posse ontem, na Assembleia Legislativa, os deputados estaduais eleitos no último pleito elegeram, por unanimidade, o deputado Ricardo Motta (PMN) como presidente da mesa diretora da Casa para o biênio 2011-2012. "Em todos os momentos, buscamos o consenso. Formamos uma mesa eclética para que todas as correntes políticas possam participar", declarou o novo presidente da Assembleia, depois do resultado.

O deputado estadual Poti Júnior (PMDB) acabou sendo candidato único à Primeira Secretaria, cargo que foi objeto de intensa disputa entre partidos e deputados. Os parlamentares novatos foram os responsáveis pelos embates. Durante boa parte da sessão, eles pareciam decididos a participar da eleição para marcar espaço no legislativo estadual, mas retiraram suas candidaturas no último momento.

Antes do início da votação, o deputado Raimundo Fernandes



Ana Amaral/DN/D.A Press

Sessão na Assembleia Legislativa marcou a posse dos novos parlamentares e a eleição do novo comando

fez um pronunciamento criticando as "interferências externas" na eleição para nova mesa diretora da Assembleia. As palavras de Fernandes atingiram em cheio seu líder político, o vice-governador Robinson Faria (PMN), e o deputado federal Henrique Eduardo Alves (PMDB).

Raimundo admitiu, minutos antes da sessão, que desistiu da primeira secretaria a pedido de Robinson Faria. "Sou contra a interferência de pessoas que estão fora e tentam tumultuar o processo que deveria ser exclu-

sivamente dos 24 deputados. A decisão deveria ser dos que compõem esta Casa. A eleição deveria demonstrar que nós somos capazes de chegar ao consenso, sem intromissões", criticou.

O deputado Fernando Mineiro (PT) criticou o modo como foi conduzido o processo de escolha da nova mesa diretora da Casa. O petista também endossou as críticas de Raimundo às interferências externas. "Tudo foi definido de cima para baixo. A maioria ficou à revelia do processo", reclamou. O deputado José Dias

(PMDB) seguiu a mesma linha. "Nosso processo de sucessão sempre foi equivocado", afirmou.

A Mesa Diretora acabou ficando com a seguinte composição: Gustavo Carvalho (PSB) como primeiro vice-presidente; Leonardo Nogueira (DEM) como segundo vice-presidente; Poti Júnior (PMDB) na Primeira Secretaria; Raimundo Fernandes (PMN) na Segunda Secretaria; a Terceira Secretaria foi para Vivaldo Costa (PR) e a Quarta Secretaria, para Nélder Queiroz.

## DISPUTA ACIRRADA NA 1ª SECRETARIA

A disputa pela primeira secretaria foi a mais acirrada nos bastidores. No período de articulações, os deputados Gustavo Carvalho (PSB), Hermanno Moraes e Raimundo Fernandes (PMN) se colocaram como candidatos à vaga. Gustavo foi o primeiro a desistir. Na última segunda-feira, ele anunciou sua desistência. Ontem, durante a posse, o pessebista declarou que sua decisão visou a preservar o espaço do PSB na mesa. Carvalho disse também que desistiu em busca de um consenso, o que acabou não acontecendo. "Eu coloquei meu nome para a primeira secretaria porque havia disputa. Assim, o PSB teria chances de ficar com o cargo. Mas, como conseguimos chegar ao consenso, preferimos preservar o espaço que o PSB já possuía na mesa, que é a primeira vice-presidência", explicou.

Já Hermanno Moraes, escolhido candidato a primeiro secretário pelo PMDB no último domingo, desistiu ontem, poucas horas antes da eleição. Ele alegou que não conseguiu agregar apoios. "Não tive o consenso do PMDB, então reuni os deputados em minha casa e decidi abrir mão da minha candidatura para apoiar o companheiro Poti Júnior, capaz de representar muito bem o nosso partido", destacou.

Apesar de ter perdido a chance de ser primeiro secretário, o peemedebista comemorou o fato de ter conseguido seu primeiro mandato de deputado estadual. "O que importa é que estou aqui. Como primeiro secretário, eu teria que me dedicar muito às funções administrativas. Sem o cargo, vou ter mais tempo para o meu mandato. Deverei presidir alguma comissão", anunciou. Raimundo ainda chegou a se inscrever na disputa, mas desistiu, segundo ele, a pedido de Robinson Faria. Com isso, o caminho ficou aberto para Poti Júnior.

## Líderes de bancadas são escolhidos

As lideranças dos partidos na Assembleia Legislativa também já começaram a ser divulgadas ontem. O deputado Getúlio Rego (DEM) anunciou que vai ser líder do DEM. Mas, para ter voto no colegiado de líderes, o partido precisa compor com pelo menos uma legenda que tenha feito um parlamentar. O DEM articula a formação de um bloco com o PSDB, que elegeu Dibson Nasser. No entanto, o deputado Gilson Moura (PV) disse que pretende formar um bloco com o PSDB sem os democratas.

O deputado Walter Alves (PMDB) vai exercer a liderança da sua legenda. O parlamentar foi escolhido para a tarefa em reunião realizada na primeira quinzena

deste mês. No PSB, a deputada Márcia Maia, filha da presidente estadual do partido, a ex-governadora Wilma de Faria, anunciou que foi escolhida para liderar a bancada socialista. "Os colegas de bancada querem que eu continue na liderança", declarou.

Para líder do PMN, desponta o nome do deputado Antônio Jacome. A liderança é vista como uma forma de compensar a saída dele da disputa pela presidência. A liderança do governo deverá ficar com Getúlio Rego. O deputado José Dias, antes cotado para a vaga, disse que o democrata é mais indicado para a função. Já o deputado Fernando Mineiro (PT) desponta como favorito para liderar a oposição.



Daiane Nunes/DN/D.A Press

Getúlio Rego na liderança do DEM, partido da governadora Rosalva Ciarlini



Fábio Cortez/DN/D.A Press

Hermanno Moraes desistiu em nome de Poti Jr. (foto)



ALUISIO LACERDA

aluisiolacerda@gmail.com

# Ponteio

## Há alternativas

Instalada ontem a 60ª legislatura, e em tempos de novo governo ao Norte deste Rio Grande. Ninguém acredita em turbulências, pelo menos nos próximos 23 meses. Mais um semestre para o Executivo arrumar a casa e, em 2012, a batalha das eleições municipais. Se a produção legislativa for intensa neste período, terá sido por iniciativa do Executivo, se disposto estiver ou diante da necessidade imperiosa de correção de rumos. Isso é o que tem mostrado o processo legislativo brasileiro ao longo de toda a República. Eleições a cada dois anos interferem diretamente na produção das casas legislativas, mostra a história dos parlamentos. Será? Convoca-

do em tempos de governo novo o legislador sempre responde prontamente. Serão apenas estas as alternativas? Os parlamentos não têm uma pauta própria? Claro que há alternativas. A própria sociedade, hoje muito mais mobilizada, impõe seus temas mediatos e imediatos.

Os empresários, idem. Sempre há lacunas. Dependendo da forma como é feita a abordagem dos ilustres parlamentares e dos temas a integrar as demandas é possível produzir muito mais. O legislativo é uma casa sensível. Ouve o que a rua diz e, se provocado, responde. Sem ti-ti as coisas funcionam muito melhor. Inclusive com produção transitada em julgado.

● A Mesa Diretora da Assembleia Legislativa, eleita ontem, foi poupada pela Mesa anterior. O Diário Oficial publicou ontem mais de uma centena de atos com pedido de exoneração de comissionados.

● Legais, mas polêmicas, as pensões pagas aos ex-governadores José Agripino e Lavoisier Maia só caem mediante emenda constitucional. Foram concedidas antes da Constituição de 88.

● A vitória em primeiro turno sempre facilita as coisas, mas a governadora Ro-

salba Ciarlini ainda faz uma travessia – a montagem do segundo escalão do governo estadual.

● Mesmo com 3 mulheres na Casa, a nova Mesa Diretora da Assembleia Legislativa do RN (7 postos) não contempla o gênero. Márcia (PSB) e Gesane (PMN) integravam a direção anterior.

● É cedo, mas começou a temporada de candidatos a prefeito de Natal. Dois deputados federais não negam o desejo: Fábio Faria (PMN) e Felipe Maia (DEM).

### Carona

O médico Domício Arruda, secretário estadual de Saúde, tem bons motivos para reivindicar uma sede própria para a pasta. O velho prédio construído pelo extinto IAPI, primeira sede do INPS e do IN-AMPS, por pouco não se transforma em cinzas. Naquele endereço da Deodoro há caveiras de burro enterradas.



Joana Lima/Esp/ONVDA Press

### Fichas

O ano Judiciário começa com todos os holofotes direcionados para o TSE. Julgamentos ainda podem alterar quadros e quocientes elei-

torais em função da Lei da Ficha Limpa. O Rio Grande do Norte, felizmente, passou incólume. Nenhum questionamento, tanto na Câmara e Senado quanto na Assembleia.

### Vigário

No Antigo Testamento estão as funções primeiras do sacerdote: Serviço, Ensino e Oração. Na paróquia da Redinha o vigário do lu-

gar incorporou mais uma – estimular o rebanho a vaiar os políticos que não pagam o dízimo ou não liberam verbas públicas para ajudar na travessia.

# Micarla antecipa o retorno

**Gestora volta ao batente antes do previsto, após cirurgia cardíaca, e pretende agora agendar reunião com Rosalba**

A prefeita de Natal, Micarla de Sousa (PV) antecipou seu retorno, que estava previsto para acontecer nos próximos 15 dias, e retomou suas atividades administrativas ontem. Ela estava afastada desde o dia 3 de janeiro, quando se afastou para se submeter a uma cirurgia cardíaca. A gestora informou, através de sua assessoria de imprensa, que até a próxima

## Otimização das finanças ainda em pauta

sexta-feira irá dividir a agenda entre despachos internos e compromissos públicos. A prioridade, segundo ela, é agendar reunião de trabalho com a governadora Rosalba Ciarlini (DEM) para tratar de ações importantes que podem ser executadas em parceria, entre elas a retomada das obras do Pró Transporte, na Zona Norte de Natal, e uma operação tapa buracos.

Além disso, estão previstas na

agenda da prefeita reuniões com o Grupo Gestor Municipal formado por seis Secretarias (Gabinete Civil; Planejamento, Fazenda e Tecnologia da Informação; Controladoria Geral do Município; Procuradoria Geral do Município; Gestão de Pessoas, Logística e Modernização Organizacional e Comunicação Social). A pauta do encontro deverá ser o acompanhamento das medidas para a otimização das finanças públicas. A prefeita declarou, através da assessoria, que volta disposta e focada no trabalho. Ela disse que 2011 será importante para a sua administração. "Dediquei um mês para cuidar da minha saúde. Hoje sinto-me bem e determi-

nada para cumprir minha missão de administrar Natal. Trabalharemos incansavelmente para apresentar os resultados que a população espera", declarou a prefeita.

Ao retornar ao trabalho, Micarla fez agradecimentos ao vice-prefeito Paulinho Freire (PP) e ao secretariado municipal, que durante a sua ausência deram encaminhamento ao trabalho na prefeitura. "Quero enfatizar a im-



Após ser substituída pelo vice Paulinho Freire, Micarla retoma compromissos

portância de termos um vice-prefeito parceiro. E uma equipe dedicada. Atributos fundamentais na busca pelos resultados que queremos", finalizou. A reportagem do Diário de Natal tentou falar com o vice-prefeito, mas ele não atendeu às ligações.

### Congênito

A cirurgia da prefeita foi realizada no dia 12 de janeiro e foi considerada um sucesso. O problema que Micarla tinha no coração é conhecido como Forame Oval Patente, uma alteração congênita. Trata-se de uma pequena comunicação entre os átrios, as-

semelhando-se à fresta de uma porta entreaberta. Essa abertura entre os átrios pode ser causa de enxaquecas e AVCs (derrames). O procedimento cirúrgico foi feito com um cateter (tubo plástico flexível), que foi inserido dentro de uma veia, na perna da prefeita, e guiado até o coração, onde uma prótese, conhecida como "Amplatzer", foi usada para corrigir o defeito. A prefeita esteve nas mãos dos médicos Antônio Esteves e Luiz Kajita, coordenados pelo cardiologista Roberto Kalil Filho e a cirurgia foi realizada no Hospital Sírio Libanês, em São Paulo.

### EX-GOVERNADORES

## OAB QUER FIM DE PENSÕES NO AMAZONAS

A Ordem dos Advogados do Brasil (OAB) ajuizou, ontem, nova ação contra pensões recebidas por ex-governadores, desta vez no Amazonas. A entidade pede que o Supremo Tribunal Federal (STF) declare a inconstitucionalidade de artigos da Constituição do estado que permitam o pagamento dos benefícios. Na ação, a OAB também contesta dois decretos estaduais, um de 1996 e outro de 2001, que concederam pensão especial vitalícia e de natureza personalíssima a duas viúvas de ex-governadores do estado.

Emendas à Constituição do Amazonas, datadas de 1990 e 2007, preveem o pagamento de subsídio a ex-governadores no mesmo valor recebido pelo governador em exercício. Para a OAB, o subsídio deveria ter sido aprovado por lei ordinária com participação do Executivo, o que não ocorreu no Amazonas.

A OAB também afirma que não há, na Constituição Federal de 1988, qualquer norma que preveja o pagamento de subsídios a ex-ocupantes de cargos públicos no Executivo. A impossibilidade de concessão de aposentadorias especiais não previstas na lei é outro ponto atacado pela entidade. Na semana passada, a entidade ajuizou ações contra o benefício pago por Sergipe e pelo Paraná.



JULISKA AZEVEDO (INTERINA)

juliskaazevedo.rm@dabr.com.br

# Observatório DN

## Interferências externas

A eleição de Ricardo Motta (PMN) confirmou os prognósticos e sagrou-se consensual na noite de ontem. Mas os desgastes causados pelas excessivas disputas pelos outros cargos, até minutos antes da eleição, deverão deixar algumas cicatrizes políticas para a legislatura. Não faltou gente reclamando da interferência política, alegando desrespeito à proporcionalidade das bancadas e reclamando, de todo jeito, das articulações das lideranças. O deputado Raimundo Fernandes (PMN) foi um dos reclamões, depois de ver fracassadas suas costuras, primeiro, para ser presidente da Casa e depois, para primeiro secretário,

após pedido do seu líder Robinson Faria (PMN). Insatisfeito, principalmente, porque afirmou que contava com a clara maioria dos votos, Raimundo atirou no que argumentou ser desrespeito à vontade da Casa. Quem também foi chamuscado foi o deputado federal Henrique Alves (PMDB). Até o deputado José Dias (PMDB) criticou seu suposto líder político, pelas interferências que o parlamentar teria tido na eleição da Assembleia tentando emplacar seus preferidos na primeira secretaria. "Minha visão é diferente da dele. Não sou fisiologista, não sou adesista e nem brigo por cargos", atacou.

● O vereador oposicionista Raniere Barbosa (PRB) foi duro ao avaliar o período que Paulinho Freire (PP) passou à frente da administração. Para ele, Paulinho teve condições para um "choque de gestão", mas não soube aproveitar a oportunidade.

● A leitura da mensagem da governadora Rosalba Ciarlini (DEM) na Assembleia será feita somente no dia 15 de fevereiro, quando haverá a abertura dos trabalhos. Depois da polêmica sessão de ontem, os deputados terão mais 14 dias de recesso.

● O deputado federal Fábio Faria (PMN) parece estar le-

vando a sério a decisão de disputar a prefeitura de Natal em 2012. Ele teria alegado à apresentadora Sabrina Sato que estava encerrando o romance porque precisa ficar mais tempo na cidade para viabilizar a candidatura. O motivo foi revelado por ela, em entrevista ontem.

● "Ele poderia ter reduzido o custeio da prefeitura, eliminando contratos terceirizados, reduzindo gastos com locação de carros, telefonia e combustível. Ele usou a mídia melhor do que a prefeita, pois quer se promover para concorrer a vereador nas eleições de 2012", acusou Barbosa.

### Deixa pra Getúlio

Responsável por alguns dos melhores debates na Assembleia Legislativa e dono de uma eloquência que já marcou a atuação da oposição na Casa, o deputado José Dias (PMDB) tem afastado de si a possibilidade de assumir a liderança do governo. Dias defende claramente a indicação do deputado Getúlio Rego (DEM) para a função. Para Dias, Rego é o nome natural, que tem todos os predicados para exercer a liderança.



Eduardo Maia/DN/D.A. Press

### Em bloco

Deputados de partidos com menos de três deputados se juntaram ontem para formar blocos com assento no colegiado de líderes. PR e PHS formaram um

deles, e vão decidir quem será o líder. Já o deputado Gilson Moura se propõe a liderar uma agremiação que conta com PV, PSDB e tenta atrair outro partido da base governista.

### Antecipação

O retorno antecipado da prefeita Mícarla de Sousa (PV), ontem, foi baseado em uma questão jurídica. Se a prefeita prolongasse sua ausência por mais de 30 dias, teria que subme-

ter seu afastamento à aprovação da Câmara Municipal, o que poderia levar a um novo desgaste político. Ela foi alertada da situação por assessores e aconselhada a voltar para evitar mais problemas.

# Nova bancada do RN toma posse

**Paulo Wagner (PV) é a única "cara nova" entre os eleitos; Rogério Marinho (PSDB) e Paulo Davim (PV) vão assumir**

Jussara Correia

jussaracorreia.rm@dabr.com.br

"**P**rometo manter, defender e cumprir a Constituição, observar as leis, promover o bem geral do povo brasileiro e sustentar a união, a integridade e a independência do Brasil". Foi com esse compromisso que os oito deputados federais do Rio Grande do Norte tomaram posse, ontem, durante a cerimônia realizada às 10h, em Brasília. Além da Câmara dos Deputados, o Senado também deu posse aos novos e reeleitos integrantes, como os potiguares José Agripino Maia (DEM) e Garibaldi Alves Filho (PMDB), foram empossados na sessão plenária comandada pelo presidente reeleito da Casa, José Sarney (PMDB). A 54ª Legislatura, que

se inicia hoje, terá 46% de renovação na Câmara dos Deputados. No caso do Senado, dos 54 parlamentares empossados, 17 foram reeleitos, cinco já foram senadores e estão retornando e 32 vão estreiar.

Fazem parte da bancada potiguar na Câmara dos Deputados os parlamentares Fátima Bezerra (PT), João Maia (PR), Henrique Eduardo Alves (PMDB), Fábio Faria (PMN), Felipe Maia (DEM), Betinho Rosado (DEM), Sandra Rosado (PSB) e Paulo Wagner (PV). Este último foi a única novidade para esta legislatura. Paulo Wagner interrompeu seu mandato de vereador para o qual foi eleito em 2008 e iniciou sua campanha para deputado federal, vencendo nas urnas como com 55.086 votos. A única vaga renovada na Câmara deixou de fora o deputado federal Rogério Marinho, que, mesmo recebendo mais votos que Paulo Wagner, perdeu a vaga na Casa em virtude do princípio da proporcionalidade. No entanto, Marinho retorna ao posto na próxima semana para assumir a vaga deixada por Beti-

nho Rosado, que vai se licenciar por ter sido empossado como titular da Secretaria Estadual da Agricultura, da Pecuária e da Pesca (Sape).

No caso do Senado, um fato curioso marcou a posse dos parlamentares do Rio Grande do Norte. O senador Garibaldi Alves Filho foi empossado ao lado de seu pai, Garibaldi Alves (PMDB) que ocupa a vaga deixada pela governadora e ex-senadora Rosalba Ciarlini (DEM). No entanto, os dois não irão atuar juntos nessa legislatura, pois Garibaldi Filho assumiu o Ministério da Previdência, deixando sua cadeira no Senado para seu suplente, o ex-deputado e médico cardiologista Paulo Davim (PV), que assume hoje. O democrata José Agripino Maia é o terceiro integrante da bancada de potiguares e caminha para o seu quarto mandato de senador. Após a posse, o presidente José Sarney abriu a segunda sessão preparatória, na qual os 81 senadores elegeram a nova Mesa da Casa. Já na Câmara, a eleição da Mesa Diretora aconteceu às 18h.

## PARLAMENTARES FEDERAIS POTIGUARES

### ● Deputados federais eleitos

- **Fátima Bezerra (PT)**  
Coligação PT / PTB / PPS / PSB  
Votos: 220.355 (13,33%)
- **João Maia (PR)**  
Coligação: PMDB / PR / PV  
Votos: 217.854 (13,18%)
- **Henrique Eduardo Alves (PMDB)**  
Coligação PMDB / PR / PV  
Votos: 191.110 (11,56%)
- **Fábio Faria (PMN)**  
Coligação: PSL / PTN / PSC / DEM / PMN / PSDB - Votos: 156.688 (9,48%)
- **Felipe Maia (DEM)**  
Coligação: PSL / PTN / PSC / DEM / PMN / PSDB - Votos: 137.494 (8,32%)
- **Betinho Rosado (DEM)**  
Coligação PSL / PTN / PSC / DEM / PMN / PSDB - Votos: 109.627 (6,63%)

\* Secretário estadual, deixa a vaga para o suplente Rogério Marinho (PSDB)

### - Sandra Rosado (PSB)

Coligação: PT / PTB / PPS / PSB  
Votos: 92.746 (5,61%)

### - Paulo Wagner (PV)

Coligação: PMDB / PR / PV  
Votos: 55.086 (3,33%)

### ● Senadores eleitos

### - Garibaldi Alves Filho (PMDB)

Coligação: PMDB / PR / PV  
Votos: 1.042.272 (35,03%)  
\* Ministro da Previdência, deixa a vaga no Senado para o suplente Paulo Davim (PV)

### - José Agripino Maia (DEM)

Coligação: PSL / PTN / PSC / DEM / PMN / PSDB  
Votos: 958.891 (32,23%)

-O terceiro integrante da bancada potiguar no Senado é Garibaldi Alves (PMDB), que assumiu, este ano, a vaga aberta pela saída da governadora Rosalba Ciarlini

## Sarney é reeleito com 70 votos

O senador José Sarney (PMDB-AP) foi reeleito, ontem, para mais dois anos de mandato na presidência da Casa. Sarney obteve 70 dos 81 votos válidos e Randolfe Rodrigues (P-SOL-AP), oito. Sarney concedeu entrevista defendendo a reforma administrativa e a modernização do Senado, além da votação, ainda neste ano, da reforma política. Ao discursar, Randolfe Rodri-

gues lembrou a crise administrativa na qual o Senado se envolveu nos últimos dois anos na gestão de José Sarney. "Esta Casa precisa dizer não ao patrimonialismo", afirmou o mais novo senador, que tem 38 anos. Rodrigues destacou a necessidade de "profunda reforma ética" no Senado, para garantir mais transparência.

Ele propôs a criação de uma agenda de trabalho no 1º semestre, incluindo a reforma política; o maior número possível de plebiscitos e referendos; o cumprimento rígido do regimento interno; a extinção do voto secreto no Senado e o rigoroso zelo pela moralidade.



Tem direito quem se aposentou entre janeiro de 1992 e dezembro de 1996 e não teve o salário extra incluído

# 13º salário conta na aposentadoria

**Segurados do INSS podem garantir na Justiça revisão do benefício, que deve aumentar até 7,14%**

Rosa Falcão  
rosafalcao.pe@dabr.com.br

A revisão de uma aposentadoria concedida pelo Tribunal Regional Federal da 3ª Região (São Paulo e Mato Grosso do Sul) abre uma porta para os segurados do INSS brigarem na Justiça para rever o valor do benefício. A decisão garante aos que se aposentaram entre janeiro de 1992 e dezembro de 1996 incluírem nos cálculos o 13º salário recolhido em cima da gratificação natalina. Um aumento de até 7,14%, além dos valores atrasados correspondentes aos anos em que deixou de incidir a contribuição do décimo. Um exemplo: quem ganha hoje R\$ 1.500, pode ter direito de receber R\$ 6.961,50 de atrasados se conquistar o aumento de 7,14%.

A Lei 8.213/1991 (Plano de Benefícios da Previdência Social) e a Lei 8.212/1991 (Plano de Custeio) prevêm o desconto da contribuição sobre a gratificação natalina. Ao mesmo tempo, não há nas duas leis a proibição de considerar o 13º no cálculo da aposentadoria. Segundo o advogado Rô-

mulo Saraiva, do escritório Saraiva Advogados Associados, como não havia impedimento na época, o aposentado pode reivindicar a inclusão da bonificação na 13ª parcela do salário de contribuição. Uma forma de aumentar a base de cálculo do benefício.

O aposentado Wilson Joaquim dos Santos, 59 anos, se aposentou em dezembro de 1996 e o INSS excluiu as contribuições do décimo do cálculo do benefício. "Eu pagava o INSS do décimo e fui prejudicado. Agora entrei na Justiça para ter reconhecido o meu direito". Na ação de revisão do benefício, o segurado pede os atrasados dos últimos cinco anos no total de R\$ 15.978, o que equivale ao aumento de 7,14% na aposentadoria. "Sei que a Justiça é demorada, mas espero rever as perdas da minha aposentadoria".

Há uma pedra no meio do caminho de Wilson e dos segurados. Em abril de 1994, o governo federal editou a lei 8.870 proibindo que o décimo terceiro seja considerado no cálculo da aposentadoria. Ainda assim, Rômulo Saraiva argumenta que se trata de um direito adquirido pelos segurados do INSS antes da mudança da lei. No caso de Wilson, ele reivindica que o cálculo do benefício inclua os valores referentes às 36 últimas contribuições antes de pedir a aposentadoria.

"A decisão do TRF prevê que na composição do período bá-

## SAIBA MAIS

### • Quem tem direito à revisão

O segurado do INSS que se aposentou entre janeiro de 1992 e dezembro de 1996 e não foi incluída a contribuição do 13º no cálculo do benefício

### • Documentos necessários

Carta de concessão do benefício, contracheque, carteira profissional, guia da Previdência (autônomo), resumo dos cálculos do benefício

### • Como calcular o valor que vai receber do INSS

O cálculo deve ser feito por um contador e deverá ser retroativo à data da concessão do benefício pelo INSS

### • Onde recorrer

Os segurados devem entrar com uma ação com pedido de revisão de benefício na Justiça Federal

Fonte - Saraiva Advogados Associados

sico de cálculo serão consideradas as gratificações natalinas, devendo ser observada a legislação vigente ao tempo em que o segurado implementou os requisitos necessários à concessão do benefício", reforça. O advogado prevê o mesmo direito a revisão das pensões por morte decorrentes de aposentadoria e aos segurados que tiveram o auxílio-doença transformado em aposentadoria por invalidez.

## TRIBUTAÇÃO

# Com início hoje, Refis beneficia devedores

O Governo do Estado, através da Secretaria Estadual da Tributação (SET), inicia hoje a sexta edição do Refis, programa que fornece descontos para os devedores de ICM e ICMS. Os benefícios são válidos para aqueles que possuem débitos constituídos até 31 de dezembro de 2009, conforme o Decreto 22.150, de 28 de janeiro de 2011, assinado pela governadora Rosalba Ciarlini e publicado no Diário Oficial do Estado.

O prazo para o contribuinte quitar seus débitos com redução da multa e dos juros, e em parcela única, é dia 28 de fevereiro. A SET estima que o Rio Grande do Norte recupere cerca de R\$ 14 milhões em impostos não pagos.

Através do Refis, o contribuinte que pagar sua dívida à vista terá uma redução de 95% na multa e de 80% nos juros de mora. O parcelamento pode ser feito em até 60 vezes, com redução de 65% na multa e de 50% nos juros.

A adesão para parcela única é realizada na página online da Secretaria de Tributação. Em seguida o devedor se dirige à 1ª Unidade Regional da Tributação (URT), localizada

na Avenida Capitão Mor Gouveia, Cidade da Esperança, ou a alguma das sedes espalhadas pelo estado. Nos casos de parcelamentos de débitos o contribuinte deve se dirigir diretamente a uma das URTs. O endereço da SET é [www.set.rn.gov.br/uvt](http://www.set.rn.gov.br/uvt).

**Contribuinte tem até dia 28 para quitar débitos**

## REFIS RN 2011

### • O que é?

Concessão de parcelamento de débitos fiscais relacionados ao ICM e ao ICMS.

### • O que pode ser parcelado?

- ICMS apurado até 31 de dezembro de 2009, constituídos ou não, inclusive os espontaneamente denunciados pelo contribuinte;  
- Inscritos ou não na Dívida Ativa do Estado, inclusive ajuizados;  
- Imposto parcelado anteriormente, cujo contrato tenha sido rescindido até 31 de outubro de 2009;  
- Parcelamento em curso, que não tenha sido realizado nos termos de convênios ICMS editados pelo CONFAZ, no qual tenha ocorrido a dispensa ou redução de juros e multa (reparcelamento);  
- Imposto retido por substituição tributária.

### • O que não pode ser parcelado?

- ICMS decorrente de operações ou de prestações que a legislação tributária estadual expressamente vedar;  
- Adicional de dois pontos percentuais relativos ao FECOP;  
- ICMS devido na forma do Simples Nacional (pode parcelar a diferença de alíquota).

### • Prazo para requerer o parcelamento

28 de fevereiro de 2011

### • Vencimento das parcelas e valor mínimo

1. primeira parcela ou parcela única: 28 de fevereiro de 2011  
2. parcelas subsequentes: dia 25 (vinte e cinco) de cada mês. Valor mínimo da parcela: R\$ 200

## PERCENTUAIS DE REDUÇÃO

Nº de parcelas	Redução de multa	Redução de juros de mora
1	95%	80%
5	90%	75%
15	85%	70%
30	80%	65%
40	75%	60%
60	65%	50%

Rota do Sol - Praia de Cotovelo - Parnamirim-RN

Engenharia

# IN MARE

Residencial Resort

## Está chegando o grande dia. Prepare-se para um lançamento como você nunca viu.



Perspectiva ilustrada das piscinas e bangalos



Perspectiva ilustrada dos bangalos

**IN MARE**  
**BALI**  
Residencial Resort

Lançamento do primeiro condomínio do complexo In Mare. Venha viver no In Mare Bali, um residencial que oferece serviços exclusivos e muita segurança para sua família.

Perspectiva ilustrada da fachada posterior



Tel.: **84 3344-9919**  
[www.INMARE.com.br](http://www.INMARE.com.br)

Twitter / Inmare YouTube / plano e plano facebook / Cyrela plano

Serviços Exclusivos:



Facilites Home, a facilidade em forma de excelência.

Incorporação e Construção:



Exclusividade de Vendas:



Incorporação: Cyrela Suécia Empreendimentos Imobiliários Ltda. Registro de Incorporação R.20, na matrícula nº 4.296, em 7/1/2011, no 1º Ofício de Notas e Registro Geral de Imóveis de Parnamirim-RN. Vendas: Abreu Brasil Brokers - Creci: 2.639-J - 17ª Região. Engenheiro responsável pela obra inscrito no Crea-SP sob o registro nº 0601114030.

# Dano ao Pitimbu reacende debate

**Queda da BR-101 provocou alterações no curso e velocidade do rio, o que pode afetar abastecimento de água**

Alex Costa e Paulo Nascimento

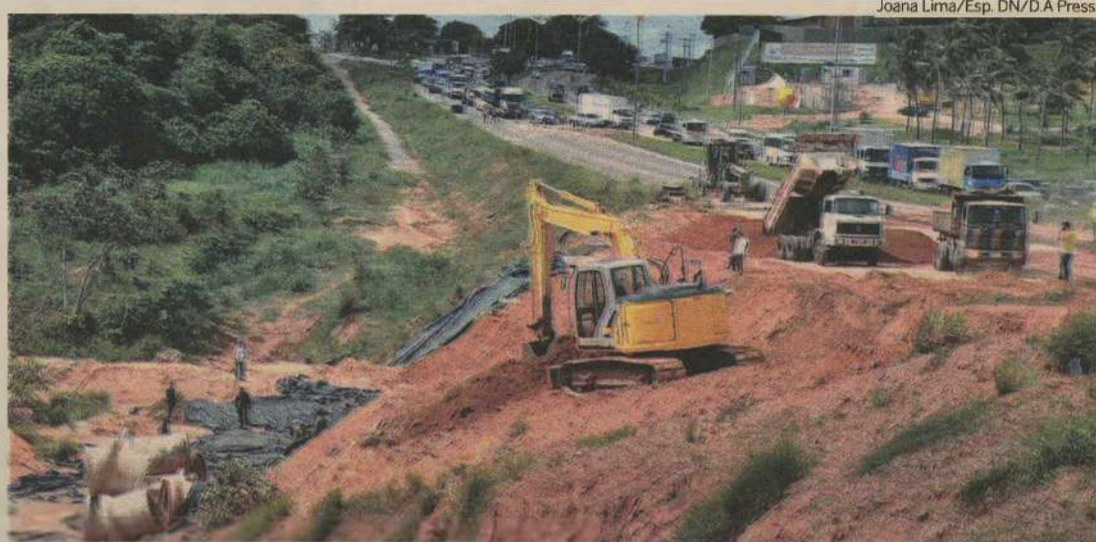
O desabamento ocorrido na semana passada na BR-101 trouxe à tona, mais uma vez, o desgaste ambiental sofrido pelo Rio Pitimbu, cujas águas perderam força e velocidade, trazendo prejuízos, inclusive, ao abastecimento de água da cidade. Estudiosos do rio apontam a cratera aberta na via como mais um motivo para o adensamento do rio, que se juntou às construções à margem do efluente. Além disso, a queda reacendeu as acusações do Ministério Público sobre a construção do con-

domínio Buena Vista localizado próximo ao rio e à rodovia, de responsabilidade da empresa Brasil Empreendimentos Imobiliários e Serviços Ltda. Ouvido pelo Diário de Natal, o Crea elogiou o sistema de drenagem da obra e negou que o condomínio tivesse impacto negativo sobre o curso natural da água.

A Lagoa do Jiqui, importante reservatório de água potável, corre o risco de diminuir sua densidade ao longo dos anos, uma vez que o curso do rio, que deságua na lagoa, vem sofrendo interrupções ao longo do seu trajeto natural, segundo a bióloga Rosemeire Dantas.

Soma-se a contestação do Ministério Público estadual envolvendo as construções de condomínios nas suas imediações, como o Buena Vista, alvo de ações do MP/RN e do Ibama desde do início da sua construção em 2006.

De acordo com a promotora de



Joana Lima/Esp. DN/D A Press

Para o Crea, risco de novo desabamento é permanente, enquanto obra de drenagem não for realizada

justiça de defesa do meio ambiente, Gilka da Mata Dias, toda a redondeza "teve a drenagem natural comprometida", com a construção do condomínio. A afirmação da pro-

motora é amparada por um laudo feito por técnicos da superintendência do Ibama, em Brasília. Segundo o laudo, a água que escorreria para o terreno do condomínio ficou

sem ter para onde ir, causando o assoreamento do rio, além de outra dezena de impactos ambientais negativos e permanentes, como a retirada da cobertura vegetal.

## Perícia técnica isenta construção de condomínio

Em vista da disputa judicial, a Comarca de Parnamirim solicitou um laudo técnico à construtora, com perguntas feitas pelo Ministério Público, pelo Instituto de Desenvolvimento Sustentável e Meio Ambiente do RN (Idema), pela juíza Ana Carolina Maranhão e pela própria empresa. O parecer técnico pericial, que foi entregue à juíza em dezembro de 2009 e realizado pelo geólogo Roberto Curioso em parceria com uma bióloga e um engenheiro, afirma que a área de construção do condomínio

não encontra-se em área de duna, nem na área de proteção ambiental do Rio Pitimbu.

De acordo com a bióloga Rosemeire Dantas, presidente da ONG Nature Viva Mangue, o impacto da obra é monstruoso, pois acarretou o desmatamento da mata ciliar preservada com espécimes arbóreos em vias de extinção, como o pau-brasil, além de contribuir para o aquecimento das cidades próximas. Os responsáveis pelo empreendimento garantem, através do laudo, que não houve des-

matamento de tais espécies, apenas de mangueiras e cajueiros das granjas que ocupavam o local.

"A construção do condomínio Buena Vista encontra-se dentro de toda legislação ambiental municipal, estadual e federal. O plano diretor de Parnamirim também foi respeitado", explicou o geólogo Roberto Curioso. Segundo o laudo de 70 páginas assinado por ele, o terreno é classificado como tabuleiro costeiro e que o projeto não teria impacto negativo no Rio Pitimbu, sendo o problema de as-

soamento ligado ao sistema de drenagem ineficiente da BR-101.

### Drenagem incorreta

O presidente do Conselho Regional de Engenharia, Arquitetura e Agronomia do RN (Crea-RN), Adalberto Pessoa, corrobora o parecer requisitado pela juíza, apesar dos erros ocorridos no início da construção. "O erro está na drenagem da BR-101 e na passagem estreita que foi construída para o Rio Pitimbu". Segundo Adalberto, o projeto de drenagem do condo-

mínio Buena Vista é um dos mais bem feitos que ele já conheceu.

Para o presidente do Crea, enquanto uma ponte, como a construída na passagem do novo prolongamento da avenida Prudente de Moraes pelo Rio Pitimbu, ou um bueiro de grande vazão não forem construídos os desabamentos continuarão acontecendo e o rio será cada vez mais assoreado. "Não podemos colocar a culpa nas chuvas, mas sim na falta de investimento naquela área da pista", finalizou o engenheiro.

### TESTES SUSPENSOS

## Estação de Tratamento do Baldo segue inativa

Erta Souza

ertasouza.rn@dabr.com.br

O esgoto de 21 bairros de Natal continua sendo jogado direto no rio Potengi porque a Estação de Tratamento do Esgoto (ETE) do Baldo, apesar de inaugurada em março de 2010 pela então governadora Wilma de Faria (PSB), está inativa. Embora os testes com água tenham sido iniciados, a Companhia de Águas e Esgotos do Rio Grande do Norte (Caern) teve que suspender devido ao grande volume de areia detectado nas grades grossas da tubulação.

A obra ainda não tem data definida para entrar em funcionamen-

to porque os técnicos da Caern e da empresa responsável pela construção da ETE trabalham para identificar a causa da entrada da areia no sistema da estação. Os testes com esgotos que seriam iniciados esta semana tiveram que ser suspensos também. A diretoria da Caern informou que os testes somente serão liberados quando foram detectadas as causas e o problema resolvido para garantir que o processo de tratamento ocorra sem falhas.

Numa análise preliminar, os técnicos acreditam que o problema pode ter sido ocasionado por alguma ruptura provocada na tubulação por recalque do aterro onde

está localizada a estação. A assessoria de comunicação da Caern adiantou que a empresa tem se cercado de todo o cuidado necessário para garantir que a ETE do Baldo funcione sem riscos de vazamento de esgotos o que provocariam sérios danos ao meio ambiente e à população que vive no entorno da obra.

Mesmo com o vazamento de areia detectado na tubulação da obra, o Instituto de Desenvolvimento Sustentável e Meio Ambiente (Idema) não detectou irregularidade no local e concedeu a licença de operação da ETE no dia 14 de janeiro. Com essa liberação, a Caern poderia

iniciar os testes com esgoto, mas devido à quantidade de areia encontrada na tubulação, os testes com esgotos tiveram que ser suspensos.

Quando estiver funcionando plenamente a ETE vai beneficiar 350 mil habitantes. Foram investidos na obra R\$ 84,2 milhões em serviços e equipamentos. Além dos testes com água, a Caern realizou nos últimos meses serviços de interligação das redes coletoras de esgotos dos bairros beneficiados pela ETE que é a única no Nordeste a realizar tratamento terciário, contribuindo para a despoluição do rio Potengi.

### BAIRROS BENEFICIADOS

- Rocas
- Santos Reis
- Ribeira
- Areia Preta
- Praia do Meio
- Mãe Luíza
- Petrópolis
- Tirol
- Barro Vermelho
- Cidade Alta
- Lagoa Nova
- Lagoa Seca
- Candelária
- Morro Branco
- Nova Descoberta
- Alecrim
- Quintas (parte)
- Bairro Nordeste (parte)
- Cidade da Esperança (parte)
- Nazaré e Dix-Sept Rosado (parte)



# Marginais da BR-101 só no papel

Joana Lima/Esp/DN/D.A Press

**Projetadas para desafogar o trânsito em um situação emergencial, vias alternativas ainda não foram iniciadas**

Maiara Felipe  
maiarafelipe.m@dabr.com.br

O queda de parte da BR-101 na entrada de Natal por Parnamirim mostrou a necessidade de caminhos alternativos que liguem os dois municípios. A estrada de Cajupiranga, que cruza Nova Parnamirim, e a estrada de Mangabeira, para quem vem por Macaíba, foram colocadas como opções para os motoristas. Porém, a mais central das opções ainda não saiu do papel. As marginais e os retornos da BR-101, que fazem parte do projeto de duplicação, poderiam desafogar o trânsito numa situação emergencial como a vivida nos últimos dias.

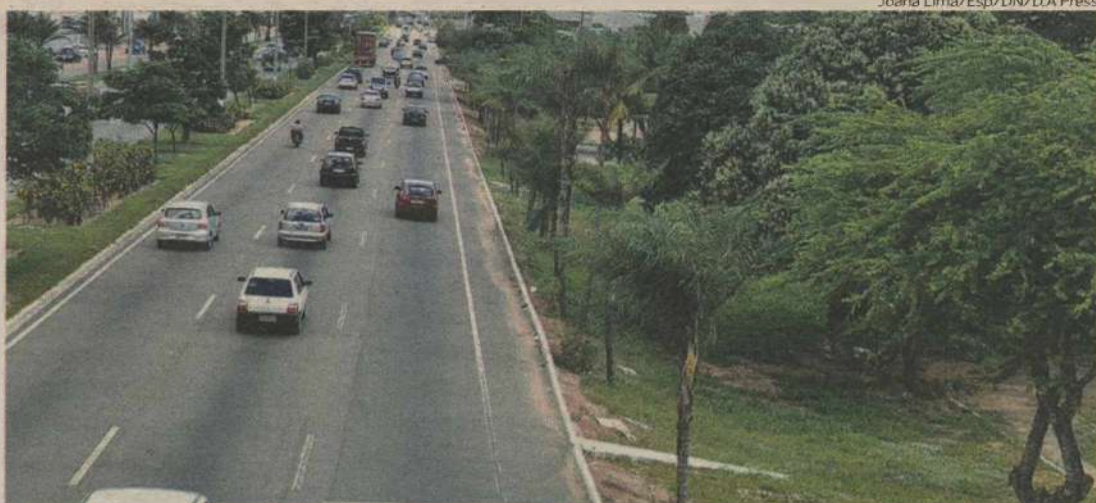
Segundo a assessoria do Departamento Nacional de Infraestrutura de Transporte (Dnit), as vias marginais serão construídas entre o viaduto de Ponta Negra e

a saída de Parnamirim e prazo para a conclusão desse serviço é agosto deste ano. A construção dessas vias permitirá descongestionar o trânsito no retorno da Avenida Maria Lacerda em Nova Parnamirim, que hoje fica engarrafado em todos os horários.

"Essas marginais melhorariam o trânsito com certeza. Às 18h não tem quem aguente, é carro demais. Faz tempo que falam nessa estrada, acho que deve demorar ainda", declarou o motorista Fábio de Oliveira, morador de Neópolis. Rodrigo Felipe apontou outros problemas causados pelos constantes engarrafamentos. "Os carros vivem batendo. Parte disso, é culpa dos congestionamentos", disse.

## Recuperação

O tráfego de veículos na BR-101 poderá ser liberado na terça-feira da próxima semana. As obras de terraplanagem para fechar a cratera na BR-101 já estão em andamento. De acordo com o chefe do serviço de engenharia do Dnit, Antoniel Campos, o preenchimento do buraco com areia deverá estar concluído até o fim do dia. Segundo ele, até



Apesar de nem terem começado, prazo para conclusão das marginais e retornos está marcado para agosto, diz Dnit

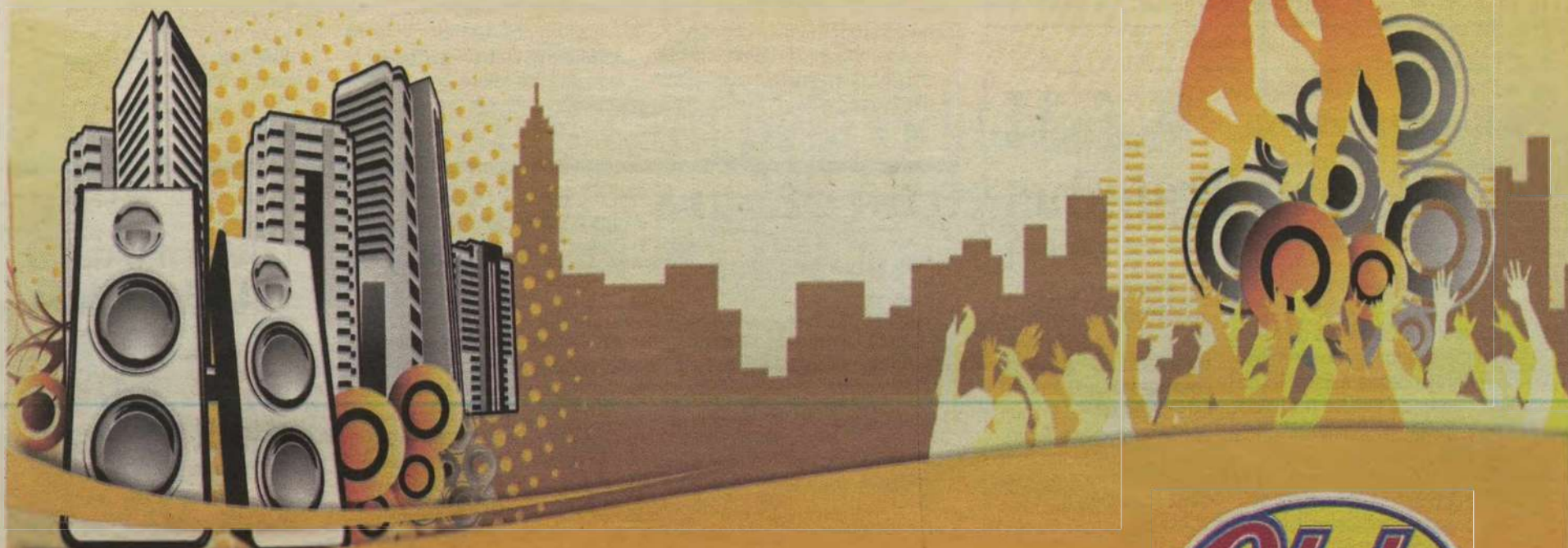
quinta-feira a camada de base, que receberá o asfalto, estará finalizada. A previsão é que sábado, o serviço da camada de asfalto já tenha sido concluído.

Antoniel Campos informou que se tudo ocorrer conforme o previsto, e paralelamente à execução do serviço de drenagem e de sinalização, o tráfego poderá ser liberado na próxima terça-feira. A obra deverá ser concluída em até quatro meses, incluindo o bueiro projetado para passagem do Rio Pitimbu.

## OBRAS NA BR-101

As obras de duplicação da BR-101 estão divididas em dois lotes. O primeiro tem 46,2 quilômetros de extensão e está localizado entre viaduto de Ponta Negra e a entrada para o município de Arez. O segundo tem 35,2 quilômetros e fica entre a entrada para Arez e a divisa do Rio Grande do Norte com a Paraíba. De acordo com o Dnit, a execução da primeira parte da obra é responsabilidade do Exército Brasileiro e está 73,6% concluída, já a segunda parte está sob a responsabilidade do consórcio Constran/Galvão/Construcape e está 83% concluída. No lote 1, o valor dos serviços conveniados começou em R\$ 108,7 milhões. Com adequações que surgiram ao longo do processo de implantação da rodovia esse valor se encontra, no momento, no patamar de R\$ 126,4 milhões. O Lote 2 passou de R\$ 172,3 milhões para R\$ 198,5 milhões.

# A RÁDIO QUE TEM SOM DE ALEGRIA.



mart pet / drpppe

Tá na Clube, tá bom demais.

**Clube**  
97.9  
**fm**

**PODER JUDICIÁRIO DO ESTADO DO RIO GRANDE DO NORTE  
JUÍZO DE DIREITO DA VARA ÚNICA DA COMARCA DE EXTREMOZ**

**EDITAL DE CITAÇÃO – Prazo 30 (trinta) dias**

O(A) Doutor(a) Marco Antônio Mendes Ribeiro, Juiz de Direito da Vara Única, na forma da lei e no uso de suas atribuições, etc. FAZ SABER, a parte requerida, que tramita por esta e sua Secretaria a Ação de Imissão Na Posse, Processo de nº 0004519-15.2005.8.20.0162, proposta pela Companhia Energética do Rio Grande do Norte-COERN contra o Espólio de Fernando Pereira de Araújo, Representado Por Iris Diana Flor Pereira de Araújo e outros tendo sido determinada a CITAÇÃO do Espólio de Fernando Pereira de Araújo, Representado Por Iris Diana Flor Pereira de Araújo e de Fabiano Sérgio Lima Pereira e sua esposa, atualmente residindo em lugar incerto e não sabido, para que o(a)is(m) conteste(m) a referida ação no prazo de 15 (quinze) dias, sob pena de revelia e confissão. ADVERTÊNCIA: Não sendo contestada a ação no prazo legal, serão presumidas verdadeiras as alegações contidas na petição inicial. Eu, Maria Adelaide Soares do Nascimento, Diretora de Secretaria conferi e assino. Extremoz/RN, 20 de janeiro de 2011.

**Marco Antônio Mendes Ribeiro - Juiz de Direito Auxiliar**



**TRIBUNAL DE JUSTIÇA DO ESTADO DO RIO GRANDE DO NORTE  
COORDENADORIA DE LICITAÇÃO, CONTRATOS E CONVÊNIOS**

**AVISO DE LICITAÇÃO  
PREGÃO ELETRÔNICO Nº 04/2011 – PROCESSO Nº 263635/2010-8**

O Tribunal de Justiça do Rio Grande do Norte, através de Pregoeira habilitada, torna público que realizará licitação na modalidade Pregão Eletrônico, cujo critério de julgamento será do tipo menor preço global para lote único, objetivando o Registro de Preços para aquisição futura de pneus, valvulas e serviços de alinhamento e balanceamento, para atender às necessidades do Poder Judiciário Estadual. As Propostas serão recebidas a partir de 3/2/2011, às 9 horas, até 16/2/2011, às 11 horas. As propostas serão abertas no dia 16/2/2011, às 11 horas (horário de Brasília/DF). O Edital e seus anexos poderão ser adquiridos no site oficial do TJ/RN, no endereço eletrônico [www.tjrn.jus.br](http://www.tjrn.jus.br), opção "licitações", no link correspondente a este Pregão, no Setor de Licitações da referida Corte, situada à Praça 7 de Setembro, s/n, Cidade Alta, nesta Capital, no horário das 8h às 18h, em dias úteis e no site [www.comprasnet.gov.br](http://www.comprasnet.gov.br), onde ocorrerá o certame. Quaisquer outras informações poderão ser obtidas através dos telefones (84) 3616-6316, fax (84) 3616-6315 ou via internet, pelo endereço eletrônico [pregao@tjrn.jus.br](mailto:pregao@tjrn.jus.br). Natal-RN, 01/02/2011.

**Maria de Fátima Borges Marinho – Pregoeira TJ/RN.**



**TRIBUNAL DE JUSTIÇA DO ESTADO DO RIO GRANDE DO NORTE  
COORDENADORIA DE LICITAÇÃO, CONTRATOS E CONVÊNIOS**

**AVISO DE LICITAÇÃO  
PREGÃO ELETRÔNICO Nº 02/2011 – PROCESSO Nº 277554/2010-5**

O Tribunal de Justiça do Rio Grande do Norte, através de Pregoeira habilitada, torna público que realizará licitação na modalidade Pregão Eletrônico, cujo critério de julgamento será do tipo menor preço global por lote/grupo, objetivando o Registro de Preços para eventual contratação de empresa para prestação de serviços de fornecimento de refeições e lanches nas sessões do Tribunal do Júri Popular das Comarcas de Natal e Mossoró. As Propostas serão recebidas a partir de 2/2/2011, às 9 horas, até 15/2/2011, às 11 horas. As propostas serão abertas no dia 15/2/2011, às 11 horas (horário de Brasília/DF). O Edital e seus anexos poderão ser adquiridos no site oficial do TJ/RN, no endereço eletrônico [www.tjrn.jus.br](http://www.tjrn.jus.br), opção "licitações", no link correspondente a este Pregão, no Setor de Licitações da referida Corte, situada à Praça 7 de Setembro, s/n, Cidade Alta, nesta Capital, no horário das 8h às 18h, em dias úteis e no site [www.comprasnet.gov.br](http://www.comprasnet.gov.br), onde ocorrerá o certame. Quaisquer outras informações poderão ser obtidas através dos telefones (84) 3616-6316, fax (84) 3616-6315 ou via internet, pelo endereço eletrônico [pregao@tjrn.jus.br](mailto:pregao@tjrn.jus.br). Natal-RN, 01 de fevereiro de 2011.

**Maria de Fátima Borges Marinho – Pregoeira TJ/RN.**

**PREFEITURA MUNICIPAL DE MACAU/RN**

**AVISO DE LICITAÇÃO  
MODALIDADE: TOMADA DE PREÇOS 01/2011  
TIPO: MENOR PREÇO GLOBAL**

**OBJETO:** Contratação de empresa do ramo da construção civil para pavimentação com paralelepípedo e serviços de tapa buracos e asfaltamento com uso de Concreto Betuminoso Usinado à Quente - CBUQ no Conjunto Habitacional - COHAB e nas ruas Pe. João Clemente, Rua São Vicente, Rua Abelardo de Melo e Rua Marechal Deodoro localizadas no Município de Macau/RN. A Presidente da Comissão Permanente de Licitação, no uso de suas atribuições legais, comunica a quem interessar possa a instauração de processo licitatório para o objeto, na modalidade e condições acima indicados. Comunica, outrossim, que a recepção dos envelopes de documentos de habilitação e de propostas de preços serão recebidos na sala de reuniões da CPL, localizada na Av. Centenário, S/N, Porto São Pedro, Macau/RN, em 17 de fevereiro e 2011 até as 08 (oito) horas, e a abertura dos envelopes contendo a documentação de habilitação dar-se-á imediatamente após as 08 (oito) horas do mesmo dia e no mesmo local. Por fim, torna público que o exemplar completo do edital, inclusive os anexos pertinentes, acham-se à disposição dos interessados na sede da Prefeitura Municipal de Macau/RN, no endereço acima citado, no horário das 08:00h às 12:00 horas, de segunda a sexta-feira.

Macau/RN, 31 de janeiro de 2011.  
**Shankleil Peixoto da Silva Bilico**  
Presidente da CPL



CNPJ 00.000.000/0001-91

**EDITAL DE NOTIFICAÇÃO**

REFERENTE À COBRANÇA DE CRÉDITOS INADIMPLIDOS COM RISCO DA UNIÃO OU FUNDOS PÚBLICOS FEDERAIS, CUJA ADMINISTRAÇÃO ESTÁ A CARGO DO BANCO DO BRASIL S.A., COMUNICANDO A ALTERAÇÃO DE CREDOR, VENCIMENTO DE DÍVIDA E INSCRIÇÃO NO CADIN, DOS CRÉDITOS ADQUIRIDOS OU DESONERADOS DE RISCO PELA UNIÃO, NA FORMA DA MP 2.196-3 DE 24.08.2001.

O Banco do Brasil S.A conforme autorização concedida por meio da Portaria do Ministério da Fazenda Nº 202, de 21 de julho de 2004, publicada no Diário Oficial da União de 23.07.2004, após esgotadas as tentativas de ciência por meio de notificação via remessa postal (AR), NOTIFICA OS RESPONSÁVEIS POR OPERAÇÃO INADIMPLIDA, ABAIXO RELACIONADOS que a não regularização da operação, no prazo máximo de 90(noventa) dias contados a partir da data da publicação deste Edital:

a) resultará no encaminhamento do crédito não quitado à Procuradoria-Geral da Fazenda Nacional-PGFN, tomando o débito passível de inscrição em Dívida Ativa da União;

b) tornará o débito passível de inscrição no Cadastro Informativo de Créditos não quitados do Setor Público Federal-CADIN, nos termos da Lei Nº 10.522, de 19.07.2002.

Comunicamos que o crédito inadimplido referente à operação abaixo relacionada foi transferido à União, em 29.06.2001, ao amparo da Medida Provisória Nº 2.196-3, de 24 de agosto de 2001.

Para a realização dos pagamentos devidos e/ou obtenção de informações a respeito das dívidas, o devedor deverá se dirigir à dependência do Banco responsável pela condução da operação.

Nome	CPF	CNPJ	Participação	NºOperação
Maria Genilda Gomes Lisboa	026.549.314-55		Mutuário	108.800.001

# Dupla de falsários é presa em Natal

Fotos: Paulo de Souza/DN/D.A.Press

**Golpistas usavam dados de idosos para falsificar documentos e contrair empréstimos. Montante passa de R\$ 40 mil**

Paulo de Sousa

[jpaulosousa.m@dabr.com.br](mailto:jpaulosousa.m@dabr.com.br)

Dois homens foram presos acusados de terem faturado pelo menos R\$ 40 mil aplicando golpes no bairro de Cidade Alta, centro de Natal, na última segunda-feira. Segundo o delegado Elivaldo Jácome, titular da 1ª delegacia da Cidade Alta, a dupla usava dados de idosos para falsificar documentos e contrair empréstimos em agências financeiras da capital potiguar. Várias cédulas de identidades em branco, documentos falsos e cartões clonados foram apreendidos com os acusados, além de cheques roubados.

O delegado conta a prisão se deu por volta das 16h da segunda, depois que os acusados deixaram uma agência de financiamentos da Avenida Rio Branco. "Eles tinham acabado de conseguir um empréstimo no valor de R\$ 5 mil, usando



Identities em branco, cartões clonados e documentos falsos foram encontrados

documentação falsa". O mecânico pernambucano André Oliveira da Silva, 37 anos, e o taifeiro aposentado Djalma Gregório de Oliveira, potiguar de 57 anos, foram autuados em flagrante por tentativa de estelionato e uso de documentos falsos. Além disso, o André foi autuado por receptação. "Encontramos com ele três cheques roubados que ele diz ter comprado no Centro".

Elivaldo Jácome explica que André Oliveira é o cabeça do golpe. "Ele conseguia os dados de vários aposentados, se passando por agenciador. Com as cédulas em

branco, chamadas de espelho, ele confeccionava documentos falsos e usava a foto de outro idoso, nesse caso, o Djalma, para fazer os empréstimos".

Com ambos, a polícia encontrou 19 cédulas de identificação em branco (espelhos), 18 documentos falsificados, 10 cartões de crédito clonados, além de dois cheques roubados. Há suspeitas que eles tenham contraído, pelo menos, cinco empréstimos, que somados dariam cerca de R\$ 40 mil. "Recebemos denúncias de várias financeiras e já os estávamos investigando".

**PENDÊNCIAS**

## Agência dos Correios é roubada

Quatro homens não identificados e armados de pistolas arrombaram a agência dos Correios do município de Pendências, distante 203 quilômetros de Natal, na madrugada de ontem. De acordo com o sargento Santos, da Polícia Militar, os bandidos renderam o vigia, identificado como Willen Clay Costa da

Silva e sua esposa Francicleide Dantas. Não se sabe quanto foi levado.

Os bandidos chegaram em um veículo Corolla e levaram o vigia e a sua esposa para agência. Em seguida, um dos bandidos ficou na área externa com uma arma apontada para os reféns enquanto os outros três homens realizaram um

arrastão no local. Depois de conseguirem arrombar a porta de rolo, os homens destruíram o circuito interno, arrombaram o cofre, e saíram da agência levando os dois reféns, que foram liberados na RN 118, sentido Alto do Rodrigues. A Polícia Federal foi comunicada pelo GTO, que periciou o local.



Ministério da Agricultura, Pecuária e Abastecimento



**COMPANHIA NACIONAL DE ABASTECIMENTO - CONAB  
SUPERINTENDÊNCIA REGIONAL DO RIO GRANDE DO NORTE**

**AVISO DE DECISÃO DA COMISSÃO  
E CONVOCAÇÃO DOS LICITANTES**

**Tomada de Preços nº 01/2010**

**OBJETO:** Contratação de pessoa jurídica para prestação de serviços advocatícios para atender às necessidades da SUREG/RN.

**DECISÃO DA COMISSÃO:** Inabilitação de todos os licitantes e convocação para: 1) suprir, em até 8 dias úteis, as falhas detectadas (em conformidade com o parágrafo 3º, artigo 48, da Lei 8.666/93); e 2) apresentarem, caso queiram, suas razões de recurso, no prazo de 5 dias úteis (em conformidade com o inciso I, do artigo 109, da Lei 8.666/93).

**DATA - HORA - LOCAL** para abertura das propostas de técnica e preço: 14 de fevereiro de 2011 - 09:00 h (horário local) - Auditório da CONAB/Sureg-RN, situada à avenida Jerônimo Câmara, 1814, Lagoa Nova, Natal/RN.

**OBS:** Os prazos para suprir as falhas apontadas e apresentação de recursos serão intercorrentes e contados a partir desta publicação. Qualquer dúvida contatar pelo e-mail [rn.conab@conab.gov.br](mailto:rn.conab@conab.gov.br), na sede da CONAB/SUREG/RN ou pelos telefones (84)4006-7612/7613/7611.

**Manoel Edelson de Oliveira  
Presidente da CPL**

**UMA RÁDIO  
QUE LEVA  
A ALEGRIA  
PRA MAIS  
PERTO  
DE VOCÊ.**



Tá na Clube, tá bom demais.

# 180 mil imóveis à espera de regularização fundiária

**Cerca de 70% dos proprietários não têm escritura pública. Criação de força-tarefa busca amenizar problema**

Francisco Francerle  
franciscofrancerle.ri@dabr.com.br

Natal tem cerca de 180 mil imóveis sem regularização fundiária, não permitindo que o proprietário tenha a titularidade do imóvel e nem consiga ter acesso a qualquer programa habitacional que exija escritura pública como financiamento para compra, construção e reforma. Os números da Secretaria Municipal de Habitação, Regularização Fundiária e Projetos Estruturantes (Seharp) apontam para o alto índice de 70% dos imóveis da cidade pendentes de regularização. A situação tem levado a Prefeitura de Natal a mobilizar várias instituições que lidam com a questão para atuar

numa força-tarefa visando amenizar o problema.

O pontapé inicial do esforço coletivo partiu do vice-prefeito Paulinho Freire, que na semana passada se reuniu com a presidente do Tribunal de Justiça do RN, desembargadora Judite Nunes e o corregedor geral de Justiça, desembargador Cláudio Santos para propor a parceria. Esta semana, os contatos estão sendo feitos com as universidades e faculdades com vistas ao envolvimento dos núcleos de prática jurídica dos cursos de direito.

Também estão sendo convocados a participar da força-tarefa o Ministério Público, Patrimônio da União, Câmara Municipal, Conselho Regional de Engenharia, Arquitetura e Agronomia (Crea/RN), Associação dos Notários e Registradores do Brasil (Anoreg), além das Secretarias Municipais de Habitação, Regularização Fundiária e Projetos Estruturantes (Seharp), de Tributação (Semut) e de Meio Ambiente e Urbanismo (Semurb).



Carios Santos/DN/D.A Press

Falta da escritura impede acesso a programas de habitação e reduz arrecadação

Segundo o procurador do município de Natal, Bruno Macedo, além de propor o convênio o município está sugerindo competências aos órgãos no sentido de agilizar a tramitação do processo judicial. Uma delas é com relação à lei do usucapião e a possibilidade de os cartórios de registros de imóveis aceitarem o instituto do "usucapião ad-

ministrativo" que seria um instrumento que asseguraria a transferência da propriedade sem a necessidade de uma ordem judicial, bastando a orientação da Corregedoria Geral de Justiça. "Já estamos preparando uma minuta para ser encaminhada ao TJ que, se aceitar, vai simplificar muito o trabalho dos advogados e dos cartórios".

## Prefeitura estuda diminuir impostos

Para facilitar a regularização dos imóveis, a Prefeitura de Natal pretende fazer desoneração fiscal ou diminuição da carga tributária, com possibilidade em alguns casos até de zerar as tarifas e impostos. Na opinião do secretário municipal de Tributação, André Macedo, a grande quantidade de imóveis não regularizados em Natal decorre de áreas de in-

vasão, seja pública ou particular. "Muitas famílias estão instaladas em imóveis há 20 e 30 anos que já podem até utilizar o usucapião, mas não fazem porque não têm condições financeiras devido aos altos custos da legalização". Por outro lado, ele também diz que muitos imóveis não são regularizados por falta de interesse dos proprietários que acham que são

donos pelo simples fato de estar residindo no imóvel.

O processo de regularização não é simples. Um levantamento da Seharp detectou 17 situações de irregularidade, atingindo principalmente bairros muito populosos, como Rocas, Mãe Luíza, Bom Pastor, Felipe Câmara, além de loteamentos e conjuntos populares, que foram for-

mados sem nenhum ordenamento urbano em terrenos da União, da prefeitura e até de particulares. A falta de regularização fundiária traz sérios danos ao proprietário de um imóvel, que fica impedido de ter acesso a financiamento e à própria Prefeitura que não arrecada o Imposto de Transmissão Inter-Vivos (ITIV).

### INFRAESTRUTURA

## Buracos se multiplicam pela cidade

Lamonier Araújo  
Especial para o Diário de Natal  
Lamonieraraujo.ri@dabr.com.br

Bastam alguns dias de chuva em Natal para que as principais vias da cidade sejam tomadas por inúmeros buracos. Alguns com mais de um ano de existência, eles são responsáveis por danos diretos aos motoristas, além de representarem um risco iminente de graves acidentes.

Na Rua Pastor Gabino Bela, no Bairro de Capim Macio, a presença do buraco começou a existir após a pavimentação da via. Apesar do benefício do calçamento da rua, o que os moradores não poderiam imaginar é que apenas meses depois, fosse surgir um enor-

me buraco no início da rua. Segundo a universitária Roscele Ribeiro de Melo, que reside próximo ao local, mesmo a rua sendo bastante utilizada pelos veículos, o serviço para a cobertura do buraco não foi feito e os carros costumam passar com dificuldade. "Nos últimos três meses, o problema se agravou ainda mais. Tanto é que acabei furando o pneu do meu carro duas vezes", relatou.

O bairro muda, mas o problema permanece. Na Rua Epitácio Andrade, Barro Vermelho, como se não bastasse a rua estreita e a pouca iluminação, os motoristas têm que desviar do buraco que fica localizado na entrada de um condomínio residencial. Sinalizado apenas com uma pedaço de madeira,



Fábio Cortez/DN/D.A Press

Em Capim Macio, calçamento novo não resistiu às chuvas

o porteiro Washington Ferreira diz que muitos condutores desavisados já cairam no local.

A Estrada da Redinha também está sendo alvo dos buracos. Des-

ta vez, a lateral da via foi tomada por duas grandes erosões no asfalto, apresentando um risco maior para quem precisa utilizar o acostamento.

### DIREITOS HUMANOS

## MILITANTES GANHAM PREMIAÇÃO

Erta Souza

Militantes do Centro de Direitos Humanos do Rio Grande do Norte há mais de 20 e 30 anos, respectivamente, Aluizio Matias e Roberto Monte foram contemplados com o Prêmio Direitos Humanos na categoria Educação pelo trabalho desenvolvido com o portal Segurança Cidadã desde 2004 ([www.segurancacidade.org.br](http://www.segurancacidade.org.br)).

O portal Segurança Cidadã oferece uma biblioteca virtual com temas voltados à segurança, democracia e justiça. Os textos publicados no site são analisados pelo conselho editorial.

O prêmio, que está em sua 16ª edição é concedido pelo Ministério da Justiça, através da Secretaria Nacional de Direitos Humanos, homenageia pessoas ou empresas que se destacam na promoção e defesa dos direitos humanos.

De acordo com Roberto Monte, todos os policiais militares do país têm acesso ao material. "Temos notícias de norte a sul do Brasil que já utilizaram o portal como ferramenta para se capacitar", diz. Aluizio Matias comentou que receber o prêmio foi o reconhecimento de um trabalho desenvolvido durante vários anos. "Não esperava, mas fiquei muito feliz. Isso é como se fosse uma coroação de um trabalho que fazemos há muitos anos".

### VESTIBULAR UFRN

## CONVOCAÇÃO PARA ÚLTIMAS VAGAS

Francisco Francerle

A Universidade Federal do Rio Grande do Norte (UFRN) divulgou ontem, o terceiro e último remanejamento do Vestibular 2011, convocando 45 novos candidatos. O resultado final saiu no dia 07 de janeiro e o primeiro remanejamento foi dia 24 e o segundo dia 27. O vestibular ofereceu 6.139 vagas, que foram disputadas por mais de 18 mil candidatos aprovados na primeira fase. As provas foram aplicadas nos dias 28, 29 e 30 de novembro de 2010.

As matrículas serão realizadas no dia 3 de fevereiro, das 8h às 11h e das 14h às 17h. O local para se matricular depende do campus para o qual o candidato foi aprovado. A matrícula em disciplinas será realizada entre os dias 3 e 9 de fevereiro, para os aprovados para o 1º semestre de 2011, e entre 21 e 27 de julho, para o 2º semestre. Os locais são as coordenações dos respectivos cursos.

# Comprometidos em prévia momesca



**Bloco Manicacas do Frevo promove, nesta sexta, uma espécie de treinamento para os dias de carnaval**

Sérgio Vilar  
sergiovilar.rn@dabr.com.br

O bloco carnavalesco mais autocontrolado de Natal realiza prévia sob vigilância das patroas com o rolo de macarrão em punho. O *Manicacas do Frevo* dará largada ao carnaval nesta sexta-feira. O centro histórico será mais uma vez o palco para a farra dos foliões. E a animação promete. Uma das marcas do bloco é a alegria, justificada pela presença da "respectiva" em um dos poucos dias de farra do companheiro durante o ano.

A concentração será no Bardallo's Comida & Arte, a partir das 17h. Na recepção, a banda de frevo comandada pelo maestro Duarte espera os manicacas e as suas seguranças para um passeio pelas ruas do Centro até o palco montado no Bar de Pedro Catombo, próximo à sede da Prefeitura. Carlinhos Bem abre o show com repertório exclusivo de frevos e sambas, seguido pelo tradicional grupo do local, os sambistas do Nós do Beco, desta vez puxando mar-

Evento ocorre desde 2006 homenageando uma figuras masculinas que sejam exemplos de fidelidade

Na edição deste ano, recebe o "cajado" o professor Kilder Barbosa, marido de Neuma Oliveira



chinhas clássicas do período de momo.

Na prévia serão expostas dez aquarelas do artista plástico Fábio Eduardo, recém-chegado e Paris. Todas elas com motivos carnavalescos. E também será lançada a camisa do bloco *Manicacas do Frevo*, ao preço de R\$ 20. E embora lance a cada ano uma camiseta oficial, o bloco se abstém de cordão de isolamento, conforme os ditames e tradições dos antigos carnavalescos. A participação é livre, leve e... não, solta, não. Tem lá o seu controle.

E para agradecer aquele exemplo

de fidelidade durante o ano, companheiro dedicado e pacato, o bloco presenteia com o troféu *Rolo de Macarrão*, o *Manicaca do Ano*. Que o diga o diretor do bloco, Fábio Eduardo (2006), os jornalistas Carlos de Souza (2007) e Alex de Souza (2008 e 2009). Quem repassará o troféu recebido em 2010 é o repórter titular deste caderno, muito semi-orgulhoso do título, para o professor Kilder Barbosa (Neuma Oliveira é sua "dona").

## Desfile oficial

O *Manicacas do Frevo* já prepara a programação para o período mo-

mesco. O desfile dos mais de 300 manicacas – não faltam adeptos – será na sexta-feira de carnaval. A diretoria formada por Júlio César Pimenta, Dorian Lima e Fábio Eduardo alerta: o folião que desejar brincar sozinho tem total liberdade, desde que munido por procuração assinada pela respectiva, com informações referentes à quantidade de bebida permitida e horário para encerrar a brincadeira.

"Claro, é só uma brincadeira. A troça é aberta a quem tem espírito irreverente ou se orgulha do título de manicaca. É assim há seis anos", esclarece Júlio Pimenta. O bloco é uma agremiação de caráter cultural e de lazer, sem fins lucrativos, a exemplo de outros que brincam no Centro Histórico e adjacências do Beco da Lama: *Poetas de Plantão*, *Tudo Encangado*, *Marca Passo* e as tradicionais *Kengas*, que arrastam dezenas de milhares de foliões pelo Centro.

## SERVIÇO

**Prévia carnavalesca do bloco Manicacas do Frevo**  
**Onde:** Concentração no Bardallo's Comida e Arte (Rua Gonçalves Ledo, Centro)  
**Data e hora:** sexta-feira, a partir das 17h  
**Atrações:** Banda de Frevo, Carlinhos Bem e grupo Nós do Beco  
**Camiseta do bloco:** R\$ 20  
**Contatos para compra:** 8842-7101 ou 9177-1713  
\* Toda a programação é gratuita, inclusive no carnaval

## SPFW



O ator Cássio Reis para a grife V.Rom

## SOBRE MENINOS E LOBOS

Gabriela Freire\*  
gabrielafreire.rn@dabr.com.br

Tem gente que daria a vida pelo elixir da juventude, outros amadurecem e, obviamente, ficam melhores. Na maratona frenética de desfiles da edição outono-inverno 2001 da *são Paulo Fashion Week* as grifes Do Estilista (moda feminina), Reserva e V.Rom (ambas masculinas) apostaram no *sex appeal* da experiência e colocaram modelos experientes para desfilarem o que eles acham que pode ser usado quando a temperatura baixar em alguns pontos do Brasil. Assinada pelo estilista Marcelo Sommer, a grife Do Estilista colocou modelos experientes como Mariana Weickert, Isabela Fiorentino e Carol Ribeiro, além de amigos para apresentar a coleção de inverno. Os vestidos florais soltos e de cinturas marcadas por cintos finos suavizaram o inverno apresentado nesses cinco dias da semana de moda paulista. O desfile foi o primeiro do quinto dia.

Um dia antes a grife carioca Reserva fez diferente. Inspirada no estilo colegial americano, envelheceu os modelos que desfilaram peças de alfaiataria, segundo divulgado, com a irreverência brasileira. O resultado foi de peças sequinhas, mais coladas ao corpo. Já a V.Rom fez a temperatura esquentar dentro da sala 3 de desfiles. Além de seguir com a pegada *street* de estilo, com propostas frescas para o guarda-roupa masculino, a grife chamou atenção para o *casting* que trouxe de volta às passarelas modelos das antigas, como Cássio Reis, Rafa Argento e André Lazarotto, entre amigos da marca, como o arquiteto Marcelo Rosenbaum. A 30ª edição da SPFW acaba hoje com o desfile da Cavelera. Antes, Glória Coelho, João Pimenta, Alexandre Herchcovitch, Fernanda Yamamoto e André Lima. (\*Viajou a convite do evento)



**FLÁVIA FREIRE**

e-mail: flaviafreire.rn@dabr.com.br

# social

## DEU NO twitter

@fiafreire

**@walleany:** A apresentadora Sabrina Sato diz que Fábio Faria acabou namoro para se candidatar à Prefeitura do Natal.

### INDEPENDENTE DE RELIGIÃO...

Muito axé a todos! Afinal, hoje é 2 de fevereiro... É dia de Iemanjá!!! Oxalá, sejam todos muito felizes!

### NA TELINHA

O doutorzão Walter Nunes, Juiz Federal do RN, "ahasou" no *Show da Vida* no último domingo, falando em nome da Comissão Nacional de Justiça e sobre a péssima situação das delegacias do país. Brá!

### DOMINGÃO

Os amigos João Henrique Lins Bahia e Wellington Paim aproveitaram o domingo para colocar as conversas em dia... o papo foi tão bom que encerrou-se num belo jantar num restaurante chique da city.

### VAMOS DAR AS MÃOS I

Como já cantamos a bola por aqui, sabemos que a Casa do Bem é uma das concorrentes está na lista de concorrentes ao *Prêmio ANU* nacional. Como o querido Flavinho Rezende já levou o prêmio local, que tal ajudarmos - votando - à instituição a ser reconhecida nacionalmente?

### VAMOS DAR AS MÃOS II

Para ajudar, não é preciso muito esforço. Basta votar no *Projeto Alfabetização de Idosos* pelo site [www.premioanu.com.br](http://www.premioanu.com.br) e cruzar os dedos para, na próxima segunda-feira, além de receber - no Rio de Janeiro - o prêmio local, a premiação nacional.

### BEM-VINDOS

O casal de empresários Tadeu Oliveira e Valéria Xavier voltou a morar na Cidade do Sol.

Arquivo pessoal/DN/D.A Press



## Lua de mel

Récem-casados, após um bela cerimônia na Assembleia de Deus da Candelária e recepção no Átrios, a advogada Luana Cavalcanti Lyra e o empresário Fábio Guedes dos Santos curtem lua de mel em cruzeiro pela América do Sul. O casal retorna ainda nesta semana a Natal para iniciar sua nova vida a dois. Felicidades!

João Ferreira/Divulgação/D.A Press



## Happy birthday!

Super parabéns para a lindona Thyanne Flor, musa do procurador geral do município, Bruno Macêdo. Felicidades, querida!

Gabriela Freire/DN/D.A Press



## BOMBOU!

Flávio Rocha e a esposa, Ana Claudia, clicados logo depois do desfile da Osklen. O diretor criativo da marca, Oskar Metsavaht, assinou coleção para a Riachuelo. Ele prometeu surpresas em breve. Aguardem as *news*, pois a nossa enviada especial, Gabriela Freire, nos contará tu-do!

## Badalada

O sino tocou mais uma vez na casa de praia em Pirangi do escritor, poeta e advogado Diógenes da Cunha Lima. Desta vez, em homenagem ao presidente da Câmara Municipal do Natal, vereador Edivan Martins. O anfitrião reuniu familiares e amigos para prestigiar ao ritual que Dr. Diógenes realiza há bastante tempo como forma de homenagear pessoas, comemorar conquistas e datas especiais.



Sueli Tycami Nomiz/Divulgação/D.A Press

## Velinhas para...

- Anderson Abreu Júnior
- Raquel Louvain Freire







"Minas tem à flor da terra riquezas que basta tocar com a vara no chão e o dinheiro pula no bolso da gente. A primeira é o café no sul do Estado."  
(in "Dinheiro de Malandro")

ASSIS CHATEAUBRIAND

## América do Sul

A presidente Dilma Rousseff fez a sua primeira viagem ao exterior desde que assumiu o cargo, visitando Buenos Aires. Mas a escolha do destino e da data cumpre ritual esperado e emite sinais compreensíveis quanto ao rumo da política externa que ela pretende executar. O primeiro sinal é que as relações com o subcontinente continuam prioritárias e, dentro dessa orientação, a Argentina é reconhecida como parceira mais importante do Brasil. O segundo é que a reaproximação com a administração de Barack Obama, dos Estados Unidos, não deve ser interpretada pelos sócios do Mercosul, nem pelos demais vizinhos, como sintoma de que a América do Sul perdeu importância para o Brasil. Isso estaria na contramão dos interesses da economia e de qualquer estratégia geopolítica brasileira que faça sentido.

É a primeira viagem, mas não foi com ela que a presidente inaugurou sua política externa. A escolha de Antônio Patriota - um di-

plomata de longa e bem-aceita carreira nos Estados Unidos - para o Ministério das Relações Exteriores, em vez da manutenção de Celso Amorim, sabidamente refratário aos norte-americanos, já tinha reciclado o posicionamento do Brasil. E essa mudança veio em boa hora, já que a crescente preocupação de Washington com os avanços do capital e do comércio chineses no subcontinente tem obrigado o governo Obama a passar do discurso à ação. Não por acaso, Obama já arruma as malas para visitar o Brasil no terceiro mês do governo Dilma. O país tinha mesmo que se preparar para ganhar com essa mudança no tabuleiro internacional: o novo Itamaraty parece pouco disposto a embarcar em frases de efeito do tipo "ele é o cara", e que, agora mais profissional e pragmático, está aberto ao diálogo com a maior potência do mundo, mas sabe muito bem que o Brasil não tem sido tratado de acordo com seu tamanho e seu papel na região.

A agenda de Obama incluiu o

Chile, mas não a Argentina. Essa é mais uma razão para apressar a ida de Dilma a Buenos Aires: o contato com os hermanos vai preceder a chegada do presidente dos Estados Unidos. Melhor ainda que o encontro sirva para ratificar acordos de cooperação em energia nuclear, prova inequívoca de amizade e confiança entre países que parecem ter aprendido a levar na brincadeira a seriedade com que levam a rivalidade no futebol. Mais um bom motivo para a data da visita é o de se antecipar ao calendário eleitoral argentino e, com isso, evitar apoio explícito à reeleição de Cristina, posicionamento que não cabe à governante brasileira. De resto, Dilma chegou a Buenos Aires em hora de recrudescimento do preço que a Argentina paga por seguir cartilha econômica da qual o Brasil fugiu nos últimos 16 anos e se deu melhor. A perda de dinamismo da economia argentina tem facilitado o avanço de capitais brasileiros sobre seu território.

### cartas redacao.rr@dabr.com.br

Para enviar sua opinião para a seção CARTAS, escreva para o e-mail ou envie correspondência para o seguinte endereço:

DIÁRIO DE NATAL / REDAÇÃO

Av. Bacharel Tomaz Landim, 1042 - Jardim Lola. CEP 59104-000 S. G. do Amarante - RN

#### Pensão imoral

Vamos suplicar aos santos que estão de plantão no setor de prioridades do Brasil, que ajudem a iniciativa da OAB de acabar com essa farra imoral que os poderes executivos estão tentando impor aos cofres públicos, já tão debilitados com excessos de gastos inúteis, aumentando impostos, penalizando ainda mais os brasileiros para sustentar ratazanas. Onde já se viu pensão vitalícia para ex-governadores e pior ainda, ex-vice e, pasmem, para viúvas? Vamos acabar com a ideia de que política é profissão. Vamos incutir na cabeça dos brasileiros que, embora seja remunerado, é um papel que o cidadão aceitou de livre e espontânea vontade para representar o povo dentro de um Congresso com data de validade. Se o povo gostar, ver capacidade, honestidade, objetivos coerentes, prorrogar-se, caso contrário sai da maneira que entrou. Apresentar-se dentro da política, depois de anos e anos, não é saudável para uma democracia.  
**Tadeu Jonas**, por e-mail.

os sobreviventes dessas tragédias, com muito esforço e determinação, superarão esses momentos de agonia e voltarão a sorrir. Mas quantos cidadãos brasileiros ainda serão vitimados em face da omissão, inércia, irresponsabilidade, incompetência, negligência, ineficiência, má gestão, falta de compostura e desumanidade das autoridades ditas "representantes" do povo brasileiro? **Gabriel Fernandes**, por e-mail.

#### Medicina

O Projeto de Lei (PL) 7703/06, que dispõe sobre o exercício da medicina, conhecido nacionalmente como ato médico, tem gerado grandes polêmicas e discussões na sociedade brasileira, em especial no âmbito dos serviços de saúde. O projeto traz uma iniciativa do Conselho Federal de Medicina (CFM) para regulamentar a atividade médica no país e procura definir as atribuições que seriam exclusivas do profissional bacharel médico devidamente registrado no órgão de classe. Os profissionais da área de saúde não médicos têm questionado alguns dos tópicos desse projeto, que estariam os privando do exercício de determinadas funções. Essa discussão tem causado mal-estar entre os profissionais de saúde e, muitas vezes, até mesmo extrapolado o real motivo do tema. O que se vê na prática sobre o preposto do PL é que muitos profissionais não médicos se recusam a executar certos procedimentos simples ou mesmo são coibidos a fazê-los por alguns médicos. **Leonardo Bretz Pereira**, por e-mail.

#### Vítimas da omissão

O escritor e político britânico Benjamin Disraeli que viveu no século 19 dizia: "A tristeza é a agonia de um momento; cultivar a tristeza, um erro de toda uma vida". Atualmente, é impossível não ficar triste com a catástrofe ocorrida nas cidades serranas do Rio de Janeiro (outra em Pernambuco, Alagoas e Santa Catarina). Certamente,



## DIÁRIO de NATAL

**Presidente** GLADSTONE VIEIRA BELO | **Vice-Presidente** JOEZIL BARROS | **Diretor Geral** GUILHERME MACHADO

**Diretor Institucional**  
Deliomar Soares

**Editora Executiva**  
Juliska Azevedo

**ENDEREÇO:**  
Av. Bacharel Tomaz Landim, 1042 - Jardim Lola, São Gonçalo do Amarante - RN - CEP: 59.104-000 - PABX: 0xx84 4009.0166

**Sucursal**  
São Paulo (SP): 0xx11 3045.4921  
Rio de Janeiro (RJ): 0xx21 2263.1945

**Representantes**  
Distrito Federal: 0xx61 3201.0071  
Ceará: 0xx85 3264.0576  
Pernambuco: 0xx81 3326.7188

**D.A Press Multimídia**  
Atendimento para venda e pesquisa de imagens: Pessoalmente: segunda a sexta, das 10h às 14h. E-mail e telefone: segunda a sexta, das 10h às 22h / sábados e feriados, das 12h às 18h. E-mail: dapress@dabr.com.br. Telefones: (61) 3214.1575 / 1582 Fax: (61) 3214.1583

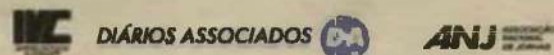
**COMO ENTRAR EM CONTATO COM O DIÁRIO DE NATAL**  
Redação: 0xx84 4009.0150 / Circulação: 0xx84 4009.0220 / Marketing: 0xx84 4009.0181

**MARKETING** 4009-0181  
**ADMINISTRAÇÃO** 4009-0166

**BALCÃO DE ANÚNCIOS:**  
Av. Deodoro, Lj. 7, Galeria Solar - Cidade Alta - 3201-8568

**ASSINANTE**  
Capital: 4009-0220  
Interior: 4009-0220  
**COMERCIAL** 4009-0174 / 4009-0176  
**CLASSIFICADOS** 4009-0200

**VENDA AVULSA**  
Telefone: 4009-0237  
Rio Grande do Norte: R\$ 1,00  
Outros Estados: R\$ 3,30





# Consumo recorde de plásticos

José Ricardo Roriz Coelho

Presidente da Associação Brasileira da Indústria de Plástico (Abiplast)

A indústria brasileira de transformação do plástico, integrada por 12 mil empresas e empregadora de 343 mil pessoas, deverá estabelecer um recorde em 2010: segundo é possível avaliar nos dados que estão sendo tabulados, o consumo interno de seus produtos deverá alcançar 5,7 milhões de toneladas. A estimativa é a de que o setor, que somente no primeiro semestre do ano passado, contratou 19 mil trabalhadores, tenha crescimento médio de 10% no presente exercício em relação a 2009, decorrente da expansão de 12% do segmento de laminados, 9% das embalagens e 8% dos demais itens. A recuperação observada em 2010, depois dos efeitos da crise mundial nos dois últimos anos, deverá consolidar-se em 2011, quando o mercado tem a expectativa de atingir novos recordes de produção, continuando sua expansão em 2012.

Quanto às exportações, o volume deverá alcançar 330 mil toneladas em 2011, com um provável crescimento de 8% em 2012. Nos dois próximos anos, a América Latina deverá continuar sendo o principal destino de nossas vendas externas, representando entre 55% a 70% do total. A Argentina é a maior compradora. O segundo grande mercado deverá ser a União Européia. Os produtos exportados

mais recorrentes continuarão sendo os filmes de BOPP e demais laminados plásticos.

Quanto às importações, em 2010 o seu crescimento deverá situar-se acima de 30% em relação ao ano anterior. Em 2011, estima-se que a expansão das importações em relação a 2010 seja de 15%, e se a atual dificuldade cambial mantiver-se, combinada com o bom ritmo de crescimento do setor industrial, as compras externas em 2012 infelizmente ocuparão um espaço ainda maior da nossa demanda. Nos dois próximos anos, a China continuará sendo o maior exportador ao Brasil, seguida dos Estados Unidos. Os itens que nosso país mais compra no mercado externo são os laminados autoadesivos e os filmes para as mais variadas aplicações.

Para que os números da produção, do consumo interno e das exportações sejam cada vez mais positivos e no sentido de que possamos reverter o preocupante quadro de crescimento das importações, é fundamental que o governo da presidente Dilma Rousseff e a nova legislatura federal, a serem empossados em 1º de janeiro, solucionem alguns gargalos estruturais, que vêm prejudicando bastante o setor do plástico e a indústria de transformação como um todo. A primeira e inadiável lição de casa é a reforma tributária, que não pode mais ser postergada. A elevada carga de impostos é a principal barreira para as empresas, independentemente de seu

porte, por incidir de modo direto sobre os próprios investimentos e retirar recursos que poderiam ser aplicados em empreendimentos produtivos.

Outro fator a ser considerado é a redução dos juros/spread, cujas taxas elavádíssimas aumentam os riscos econômicos do investimento, afetando-o por três vias: ao agravar as despesas financeiras, minando os recursos a serem investidos; ao inibir a demanda dos produtos industriais; e ao estimular a especulação financeira.

Impostos e juros escorchantes são os ingredientes do terceiro grande obstáculo a ser solucionado, em especial para as pequenas e médias empresas, que constituem a maioria do parque industrial transformador do plástico em nosso país: a escassez de recursos próprios, carência ainda não sanada integralmente pelas linhas de crédito do BNDES, devido à dificuldade de acesso para estas empresas provocada pela burocracia intransponível, exigências e garantias exageradas. Além disso, diante da dificuldade de utilização dos fundos públicos garantidores, os bancos repassam recursos em valores inferiores aos demandados, a fim de diminuir riscos. A criação do Proplast pelo BNDES, os trabalhos desenvolvidos no âmbito da Política de Desenvolvimento Produtivo (PDP), lançada em 2008, pelo ex-presidente Luiz Inácio Lula da Silva, e a isonomia do IPI na cadeia produtiva prometem trazer uma grande avanço como ações necessá-

rias para o aumento da competitividade do setor.

É preciso, também, ampliar os sistemas de informação sobre linhas de apoio ao investimento e os fundos de recursos para inovação e P&D, cuja precariedade é bastante nociva, em especial para as pequenas empresas. Finalmente, será necessário adotar medidas eficazes para reverter o problema do câmbio sobrevalorizado. Assim, é fundamental que a presidente Dilma Rousseff dê prosseguimento aos entendimentos iniciados por Luiz Inácio Lula da Silva no recente encontro do G20. Caso a diplomacia não funcione, o governo brasileiro terá de adotar medidas unilaterais firmes para conter a valorização do real e garantir um mínimo de competitividade para a indústria nacional.

Outro objetivo importante da indústria do plástico, assim como de todo o parque manufatureiro do Brasil, é dar continuidade às ações voltadas à preservação ambiental e reversão da tendência de aquecimento da Terra. Esse é um compromisso que transcende à agenda internacional e aos eventos multilaterais, como a Conferência do Clima do México (COP 16), em Cancun, de 29 de novembro a 10 de dezembro de 2010. É primordial o engajamento dos setores produtivos na busca pela produção mais limpa e no desenvolvimento de produtos cada vez mais compatíveis com os paradigmas da sustentabilidade.

# Noel Rosa e Mozart

Cleofas Reis

Jornalista

cleofasdefariasreis@hotmail.com

Em dezembro último comemorou-se o centenário do nascimento de Noel Rosa, um dos maiores nomes da nossa música popular. Ouvindo-o ou lendo sobre sua vida, vem-me a imagem outro gigante do mundo musical, embora do tipo chamado meio inadequadamente de erudito ou clássico: Wolfgang Amadeus Mozart, nascido há dois séculos e meio.

É forçar a barra achar que tiveram algumas semelhanças? De início, o fato de terem vivido tão pouco - o brasileiro, 26 anos e o austríaco, 35 - e ficado na cultura dos seus países

como estrelas de primeira grandeza. Verdade que Mozart atuou em campo de repercussão universal àqueles que nele se projetam, admitindo-se que a música clássica configura expressão mais profunda e duradoura que a popular, com todo o respeito aos belos e ricos cancioneros nacionais.

Além dessa, podemos apontar como identidade do gênio da carioca Vila Isabel com o da germânica Salzburgo não ter o reduzido tempo de vida impedido que deixassem heranças das mais ricas para seus povos, reconhecidos patrimônios imateriais.

Relativamente ao comportamento social, foram dados à boêmia. Noel, assíduo participante

de rodas noturnas de "chorões", Mozart, de libações com bons vivants de seu entorno. Isso sem prejuízo das respectivas produções, muito pelo contrário, apesar de tal vivência ter contribuído para lhes afetar a saúde, causando a morte prematura.

Noel Rosa antecipou traços da música popular brasileira, influenciando autores e intérpretes do melhor quilate dezenas de anos mais tarde, enquanto Mozart inovou a técnica da expressão erudita, abrindo caminho para os que o sucederam.

Outro ponto comum dos dois mestres da arte dos sons pode ser visto, no caso de Mozart, na adequação de algumas composições ao gosto popular: por exemplo, a primeira parte da

Sinfonia 40 e da Pequena Sere-nata Musical, além da Marcha Turca, um movimento de uma de suas sonatas para piano. E no de Noel, obras se prestarem à interpretação sinfônica, como ficou demonstrado no arranjo feito por Radamés Gnattali, com Arthur Moreira Lima ao piano, de diversas das suas músicas, entre elas "Último Desejo".

Quem se aproximar da vida e da música dos dois e acreditar em re-encarnação, poderá, talvez, concluir que o espírito do autor de "A Flauta Mágica" se transportou do frio cortante da Áustria para o nosso clima tropical, passando 26 anos no corpo do Poeta da Vila. Mesmo levando em conta os diferentes campos musicais,

DIÁRIO DE NATAL na história

HÁ 63 ANOS

**Segunda-feira, 02 de Fevereiro de 1948** - Os ossos de Mahatma Gandhi, não devorados pelas chamas, serão guardados num majestoso templo a ser construído onde foi levantada a pira crematória. Ao mesmo tempo as cinzas serão espalhadas nas águas sagradas dos rios Ganges, Juna e Sarawati, depois de ficarem depositadas algum tempo, na Cidade Santa de Alhambrad.

**Segunda-feira, 02 de Fevereiro de 1948** - Teve lugar ontem, a benção e inauguração da placa comemorativa do Convento Santo Antônio, dirigido pelos frades Capuchinhos. Depois de uma missa foi iniciada a inauguração. Pelo bispo Dom Marcolino Dantas foi dada a benção e em seguida o escritor Câmara Cascudo inaugurou a placa. O prefeito Sílvio Pedroza inaugurou oficialmente o Convento recém-construído, seguindo-se a visitação de todas as dependências do prédio, a qual durou todo o dia para o povo em geral.

HÁ 51 ANOS

**Terça-feira, 02 de Fevereiro de 1960** - O governador Leonel Brizola, anunciou que o Sr. João Belchior Goulart era aceitar o lançamento de sua candidatura à vice-presidência da República, na chapa do marechal Henrique Teixeira Lott. O Vice-Presidente da República conferenciou com o presidente Juscelino Kubitschek, Armando Falcão e Amaral Peixoto, manifestando a intenção de concorrer à sucessão presidencial como vice-presidente na chapa de Lott pelo Partido Trabalhista Brasileiro.

HÁ 55 ANOS

**Quinta-feira, 02 de Fevereiro de 1956** - Com a presença do prefeito Luis de Barros e de outras autoridades, além de familiares, jornalistas e pessoas gradas, foi solenemente inaugurado, no dia 31 de janeiro, nesta capital, o majestoso Edifício "São Miguel" de propriedade do industrial Miguel Carrilho. O prédio localiza-se na Avenida Rio Branco, contando com cinco andares, além do terreno destinado a apartamentos familiares, gabinetes médicos e dentários, escritórios, e dois amplos salões para comércio na parte térrea. A firma construtora do grandioso edifício foi a CIMAC sob a direção do Sr. Roberto Freire.

HÁ 46 ANOS

**Terça-feira, 02 de Fevereiro de 1965** - O ABC Futebol Clube é novamente campeão natalense de futebol de Salão, título que esperou conquistar durante cinco anos, em 1958, última temporada em que conseguiu a láurea. De lá até 63, quatro títulos foram do América e um do Bola Preta, sempre com o time da Rua Potengi na decisiva, perdendo a última batalha. Ontem conseguiu derrotar o América por 4 x 3 e conquistar o título.

# Um dia para entrar na história

**Milhares de egípcios se uniram em manifestação massiva para pedir saída do presidente Mubarak**

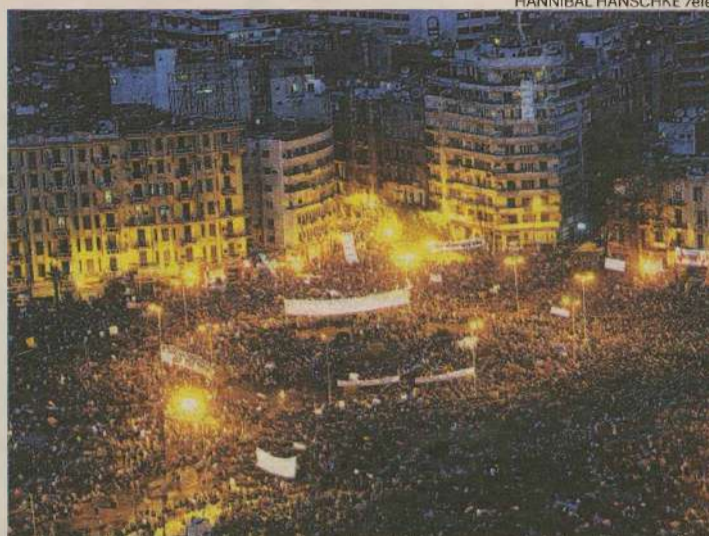
**C**airo (EFE) - Talvez a meta de um milhão de pessoas proposta pelos organizadores não tenha sido alcançada, mas o protesto que ocorreu ontem no centro do Cairo contra o regime de Hosni Mubarak foi grande, diverso e, sobretudo, unânime. "Saia! Saia!", gritavam continuamente mais de 200 mil pessoas reunidas na praça Tahrir, segundo fontes dos serviços de segurança, ou cerca de 2 milhões, segundo os organizadores, cálculo muito superior do que foi observado, em um dia para ficar marcado na história do povo egípcio.

No início da noite no Brasil, o presidente Hosni Mubarak anunciou que não vai concorrer à reeleição. Ele, que está há 30 anos no poder, afirmou que, durante o resto do seu quinto mandato, vai cumprir as exigências da coalizão de forças oposicionistas. O dita-

dor ainda disse que a prioridade é a estabilidade da nação e prometeu dialogar com todas as forças da oposição. A multidão que estava na Praça Tahrir, no centro do Cairo, comemorou o anúncio do presidente.

As próximas eleições presidenciais estão marcadas para setembro deste ano. Anteriormente, autoridades haviam indicado que Mubarak, concorreria para um novo mandato de seis anos. A manifestação de ontem, apelidada de "marcha de um milhão", representa um momento crucial na queda-debraço entre Mubarak e os egípcios que se opõem a seu regime, que se prolonga há 30 anos e que, segundo os analistas, pode estar vivendo seus últimos momentos.

Os organizadores pretendiam que o protesto desta terça-feira se transformasse em uma festa, com música e espetáculos. Mas só se ouviram alguns tambores, tocados para dar ritmo aos lemas que eram repetidos a todo momento. "Fora!", "Basta!", "Saia daqui!", eram as palavras de ordem mais utilizadas em um protesto com múltiplas vozes, sem uma



Praça Tahrir, no centro do Cairo, recebeu a maior parte dos manifestantes

única tribuna e com gritos que eram ouvidos por todos os lados.

## Internet

O bloqueio da internet e o toque de recolher no Egito, que começa em pleno horário comercial, dificultam a cada dia mais o trabalho e, conseqüentemente, os lucros das companhias egípcias, a ponto de alguns empresários decidirem se unir aos protestos. Eles resolveram se juntar aos milhares de manifestantes que há uma semana saíram às ruas do Egito para exigir que o presidente Hosni Mubarak abandone o cargo. "Isso é um desastre", resume o empresário Yahia

Farrad, gritando para se fazer ouvir em meio à multidão aglomerada na Praça Tahrir, centro dos protestos no Cairo na última semana.

Farrad dirige a Organização Internacional para a Promoção do Turismo na Internet e preside a agência de viagens Memphis Tours, que desde 1999 opera exclusivamente na internet. "Não conseguimos nos comunicar com nossos clientes desde sexta-feira passada e também não sabemos nada de nossos provedores", explicou. Os escritórios da Memphis Tours estão sem funcionar desde que se cortou o acesso à internet na sexta-feira passada.

## Brasileiros ainda enfrentam dificuldades

**Brasília** - Os brasileiros que estão no Egito ainda enfrentam dificuldades para embarcar de volta ao Brasil. Aqueles que estão no Aeroporto do Cairo correm o risco de perder os voos. A tensão aumentou ainda mais ontem devido à grande manifestação. O trânsito da capital egípcia, que é habitualmente confuso, está mais difícil, segundo diplomatas. Na Embaixada do Brasil no Egito, há uma

lista de 42 nomes de brasileiros que querem retornar. Paralelamente, há problemas causados pela falta de combustível e o toque de recolher, marcado para às 14h.

Os diplomatas que estão no Cairo afirmaram que não há informações de casos de emergência envolvendo brasileiros, como doentes, hospitalizados ou feridos. As dificuldades se agravaram porque, sem combustível nos pos-

tos, há problemas para que os brasileiros deixem o hotel em direção ao aeroporto. Também não há transporte público em funcionamento no país. Na segunda-feira, o Ministério das Relações Exteriores, o Itamaraty, recomendou que os planos de viagem para o Egito sejam suspensos até que a situação no país se normalize.

"A Embaixada do Brasil no Cairo desestimula qualquer viagem

ao Egito até que a situação volte à normalidade, e tem atuado no retorno antecipado dos brasileiros que se encontram no país", diz a nota oficial. O Itamaraty informou que a Embaixada do Brasil no Egito se coloca à disposição dos brasileiros nos seguintes números de telefone (00xx202) 2575-6877 e 2577-3013. O número do plantão diplomático é: (00xx2010) 8177678.

## Oposição rejeita diálogo com o governo

**Cairo (EFE)** - Os principais grupos da oposição egípcia rejeitaram categoricamente a proposta do presidente Hosni Mubarak, de dialogar com as forças políticas com o objetivo de efetuar reformas constitucionais. "O povo e a Irmandade Muçulmana rejeitam qualquer diálogo com Mubarak, com seu vice-presidente e com o

governo, e a principal reivindicação para todos é a derrocada do regime", garantiu o porta-voz da Irmandade, Gamal Nassar.

Mubarak, de 82 anos e no poder desde 1981, encarregou na véspera o vice-presidente Omar Suleiman a dialogar com as forças políticas egípcias para negociar possíveis reformas da Constituição.

Para a Irmandade Muçulmana, a maior oposição do Egito, "o problema não é pessoal contra Suleiman, mas com as políticas do regime".

O partido islâmico ilegal lançou seu próprio "Mapa do Caminho" para preparar o Egito pós-Mubarak: o presidente do Tribunal Constitucional Supremo, Farouk Sultan, deveria substituir o líder depois

da renúncia pelo seu regime não ter legitimidade. Segundo a Irmandade, a Constituição prevê que o presidente do Parlamento, Fathi Surur, assumo o comando após a renúncia de Mubarak, mas consideraram que ele está impedido de exercer o cargo, por isso que finalmente a responsabilidade deveria recair em Sultan.

## JUSTIÇA

### ATIVISTAS PEDEM POR BATTISTI



Populares promoveram ato diante da sede do STF em prol da libertação

**Brasília (EFE)** - Um grupo de ativistas se manifestou ontem diante do Supremo Tribunal Federal (STF), onde a presidenta Dilma Rousseff participava de um ato, para pedir a libertação do italiano Cesare Battisti, preso em Brasília (DF) e reivindicado pela Itália. Os manifestantes se concentraram em frente ao tribunal com cartazes nos quais qualificavam o ex-ativista de extrema-esquerda italiano de "perseguido político" e exigiram sua libertação.

A chefe de Estado, que participou da cerimônia de abertura do ano judicial, dirigiu um olhar aos manifestantes e depois entrou no edifício, o qual deixou uma hora mais tarde sem fazer declarações sobre o assunto. Battisti, que está preso no Brasil desde 2007, é reclamado pela Justiça da Itália, onde foi condenado a prisão perpétua por quatro assassinatos cometidos na década de 1970, quando era membro do grupo Proletários Armados pelo Comunismo.

A extradição, aprovada pelo STF, foi negada no dia 31 de dezembro pelo ex-presidente Luiz Inácio Lula da Silva, um de seus últimos atos de governo. Ontem, o ministro Gilmar Mendes, relator do processo de extradição, disse que, agora, a Corte não irá reanalisar todo o processo de extradição do ex-ativista. Segundo Mendes, agora a Corte só irá verificar a adequação do que foi decidido pelo ex-presidente Lula com o julgamento do STF em 2009 e com o acordo bilateral firmado entre os dois países.

"Nós vamos analisar dentro dos parâmetros estabelecidos dentro do próprio acórdão [do julgamento do STF]. Os senhores conhecem o acórdão que foi emitido, que reconheceu a competência do presidente da República para definir sobre a extradição nos termos do tratado. Esses são os limites que podemos discutir", disse Gilmar Mendes na saída da abertura do ano judiciário no STF.

PARA ANUNCIAR LIGUE: 4009-0200

1.1 Areia Preta 1.1 Candelária 1.1 Cidade Satélite 1.1 Neópolis 1.1 Ponta Negra 1.1 Tirol 1.2 Candelária 1.2 Nova Parnamirim

1 IMÓVEIS Compra e Venda
1.1 Apartamento
Areia Preta
1 QUARTO

JM CORRETOR DE IMÓVEIS - C.1959. F.9966-0834/8828-4614. VENDE-SE APARTAM. C/ Vista p/ Mar, estilizado. And. Médio Al. l. 1 Sala p/2 ambientes (sanca + rda teto), fmo acabament, closet + blndx) + 1/4 Social (armars), Wc Social (blndx), Entrad Serv. Cozinha (Armaris), Aera Serv. Fm cam todos os móveis fixos Port. 24 hrs, 2 Vgas Garag, Area Lazer Piscina + Deck, salão Festa, Segurança, 2 Elevadores. Ótimo Vtor Condomínio. Preço ocasião R\$ 270 mil. APV(4087) www.imoveisempre.com.br.

JM CORRETOR DE IMÓVEIS - C.1959. F.9966-0834/8828-4614. VENDE-SE APARTAM. ar nobre, exc.entom, and méd alto. ldo somb, 4 sts, sdo 1 ste mast (hidro + closet + cent.ar), esc. sl p/2 amb (var c/vist panoram), lavab, sl intm, cpa coz (granit), desp, ar serv, dep compl, ent serv, acab: pso porcel, cer, granit, elev 3 vgs gar, pisc, s, gelos, s fest, q polisp, fitness, seg 24 hrs, ar 256m2. APA.7250 (gr)www.imoveisempre.com.br.

TERTULIANO RÉGO - Cr.1098J. F.3203-2800. Plantão sdb/om. Exc localiz sl 2 amb 1/4, demais dep gar, lado somb. R\$ 160 mil. TR17793.

TERTULIANO RÉGO - Cr.1098J. F.3203-2800. Plantão sdb/om. Exc localiz sl 2 amb 1/4, demais dep gar, lado somb. R\$ 160 mil. TR17793.

COND. VERANO PTA NEGRA - Apto 2º andar, 2/4 sd 1 ste, 2 vq gsm. R\$ 150 mil + 80 de SD. 8877-9749/9173-0487.

JM CORRETOR DE IMÓVEIS - C.1959. F.9966-0834/8828-4614. VENDE-SE bonito Apart. Alto padrão, estiliz, ar nobre, 2 sts + 2/4 soc and méd baixo, ldo somb, fmo acab: 2 sts (closet + armars + blndx) 2/4 soc, esc, c/móveis, bla vista, na ste mast (closet + var in cop + arm + espelhos), sl p/amb, wc soc, cpa, coz (mesa e cba granit + arm), desp, arserv (ampia) + coz aux, wc soc, 1/4 deposit, ent serv, cer, vitrif, ar lazer, s festas, jogs, pisc, churrasq, parq, vig 24 hrs, gerad, 2 elev, 3 vgs gar, área 192 m2. APV3145 (ac) www.imoveisempre.com.br.

TERTULIANO RÉGO - Cr.1098J. F.3203-2800. Plantão sdb/om. Casa exc. boa localiz, esq, 2 pav, terraço, sl 2 amb, 4/4 (2 sts/2 semi - ste), wc soc, demais dep, 3 gar, lado somb. R\$ 600 mil TR17266.

JM CORRETOR DE IMÓVEIS - C.1959. F.9966-0834/8828-4614. VENDE-SE Bela Casa, Cond. Fe chado, Alto Padrão, Segurança, SUJITS, sendo a Master (hidro + closet + blndex+arms + terraço), 2 PAVIMTS, 4 Vgas Garag, Wc Soc sl 1 Sala ampla p2 Ambientes Escritor., Sla TV, Sla Jlar, Cpi Cozinha(armars+granit) Disp, Ar Serv, Depend Empr, Ent Serv, Fm cam os fixos Acabam? espelher cerami, granit, Porcelan, blndx Sanc, Rda Tto, Ar Laz Privat, Piscina, Terraço, Churras, Bar Jard paisagism - Ar Lzer Cond domi Complet. Pod, 24hrs CV777(ab) www.imoveisempre.com.br.

VDO APTO - Gar e terraço, c/ vista p/ o mar, c/ ponto comercial Em frente o Praia Comercial. Esc. Pública. Ac. CEF. 9977.0277.

JM CORRETOR DE IMÓVEIS - C.1959. F.9966-0834/8828-4614. VENDE-SE bonito apartam, ar nobre, bia vista, and méd, alto, ldo somb, excel acabam, 4 suit, 1 suít mast (closet) 1 suít reversiv c/ var, sl p/2 amb, var, coz (cba granit) ar serv, dep comp, pso granit + ceram, exc ar lzer s, fest, piscina churrasq, parq, jard c/ paisagis, port 24h, 2 elev, 3 vq gar. APV. 7210(AP) www.imoveisempre.com.br.

TERTULIANO RÉGO - Cr.1098J. F.3203-2800. Plantão sdb/om. Exc localiz, 75m2, sl 2 amb, 3/4 sd 1 ste, wc soc, coz, fdr, srev, gar, somb. R\$ 150 mil. TR18551.

TERTULIANO RÉGO - Cr.1098J. F.3203-2800. Plantão sdb/om. Exc localiz, 75m2, sl 2 amb, 3/4 sd 1 ste, wc soc, coz, fdr, srev, gar, somb. R\$ 150 mil. TR18551.

TERTULIANO RÉGO - Cr.1098J. F.3203-2800. Plantão sdb/om. Exc localiz, 75m2, sl 2 amb, 3/4 sd 1 ste, wc soc, coz, fdr, srev, gar, somb. R\$ 150 mil. TR18551.

JM CORRETOR DE IMÓVEIS - C.1959. F.9966-0834/8828-4614. VENDE-SE Bela Apartam, ar nobre, and méd, alto, ldo somb, espac, confort, 4 sts (arm + blndx), ste mast (closet + hidro + blnd), sl p/2 amb (ampia + vista panoram), esc. lavab, cpa coz (arm + granit), desp, ar serv, dep compl, ent serv, granit, cer, sanca rda tto, fcam móveis fixos, ar lazer, s festa, sauna, pisc, churrasq, vig 24 hrs, gerador, elev, 3 vgs gar, ar 245m2. APV.3155(nc) www.imoveisempre.com.br.

TERTULIANO RÉGO - Cr.1098J. F.3203-2800. Plantão sdb/om. Otima casa, 600m2 terr, 324m2 const, excel local, terraço sl 2 amb, lav, 4 sts, demais dep, 6 gar, pisc c/churrasq. R\$ 495 mil. TR16636.

JM CORRETOR DE IMÓVEIS - C.1959. F.9966-0834/8828-4614. VENDE-SE Bela Casa, Cond. Fe chado, Alto Padrão, Ar Nobre, 3 SUJITS, sendo a Master (hidro + closet + blndex + espel), 2 PAVIMTS, 2 Vgas Garag, Lavabo, 1 Sala ampla p2 Ambientes, Escritor, Cpa Cozinha(armars+granit), Disp, Ar Serv, Depend Empr, Ent Serv, Fm cam os fixos, cerami, granit, Ar Laz Privat, Piscina, terraço, Churras, Bar, Jard paisagism - Ar Lzer Condomi Complet. Port. 24 hrs CV885(tja) www.imoveisempre.com.br.

JM CORRETOR DE IMÓVEIS - C.1959. F.9966-0834/8828-4614. VENDE-SE Bela Apartam, ar nobre, and méd, alto, ldo somb, 2 sts, sdo 1 ste soc, 1 ste mast c/esc (arm), sl p/2 amb (var in cop + rda tto+sanca), wc soc, desp, coz (arm+granit), ar serv, acab, cer, granit, blndex, espelher elev, 2 vgs gar, seg 24 hrs, ar 100m2 R\$ 240 mil. APV.9030 (mr) www.imoveisempre.com.br.

TERTULIANO RÉGO - Cr.1098J. F.3203-2800. Plantão sdb/om. Exc localiz, 75m2, sl 2 amb, 3/4 sd 1 ste, wc soc, coz, fdr, srev, gar, somb. R\$ 150 mil. TR18551.

TERTULIANO RÉGO - Cr.1098J. F.3203-2800. Plantão sdb/om. Exc localiz, 75m2, sl 2 amb, 3/4 sd 1 ste, wc soc, coz, fdr, srev, gar, somb. R\$ 150 mil. TR18551.

TERTULIANO RÉGO - Cr.1098J. F.3203-2800. Plantão sdb/om. Exc localiz, 75m2, sl 2 amb, 3/4 sd 1 ste, wc soc, coz, fdr, srev, gar, somb. R\$ 150 mil. TR18551.

JM CORRETOR DE IMÓVEIS - C.1959. F.9966-0834/8828-4614. VENDE-SE Bela Apartam, ar nobre, and méd, alto, ldo somb, 2 sts, sdo 1 ste soc, 1 ste mast c/esc (arm), sl p/2 amb (var in cop + rda tto+sanca), wc soc, desp, coz (arm+granit), ar serv, acab, cer, granit, blndex, espelher elev, 2 vgs gar, seg 24 hrs, ar 100m2 R\$ 240 mil. APV.9030 (mr) www.imoveisempre.com.br.

JM CORRETOR DE IMÓVEIS - C.1959. F.9966-0834/8828-4614. VENDE-SE Bela Apartam, ar nobre, and méd, alto, ldo somb, 2 sts, sdo 1 ste soc, 1 ste mast c/esc (arm), sl p/2 amb (var in cop + rda tto+sanca), wc soc, desp, coz (arm+granit), ar serv, acab, cer, granit, blndex, espelher elev, 2 vgs gar, seg 24 hrs, ar 100m2 R\$ 240 mil. APV.9030 (mr) www.imoveisempre.com.br.

JM CORRETOR DE IMÓVEIS - C.1959. F.9966-0834/8828-4614. VENDE-SE Bela Apartam, ar nobre, and méd, alto, ldo somb, 2 sts, sdo 1 ste soc, 1 ste mast c/esc (arm), sl p/2 amb (var in cop + rda tto+sanca), wc soc, desp, coz (arm+granit), ar serv, acab, cer, granit, blndex, espelher elev, 2 vgs gar, seg 24 hrs, ar 100m2 R\$ 240 mil. APV.9030 (mr) www.imoveisempre.com.br.

JM CORRETOR DE IMÓVEIS - C.1959. F.9966-0834/8828-4614. VENDE-SE Bela Casa, Cond. Fe chado, Alto Padrão, Ar Nobre, 3 SUJITS, sendo a Master (hidro + closet + blndex + espel), 2 PAVIMTS, 2 Vgas Garag, Lavabo, 1 Sala ampla p2 Ambientes, Escritor, Cpa Cozinha(armars+granit), Disp, Ar Serv, Depend Empr, Ent Serv, Fm cam os fixos, cerami, granit, Ar Laz Privat, Piscina, terraço, Churras, Bar, Jard paisagism - Ar Lzer Condomi Complet. Port. 24 hrs CV885(tja) www.imoveisempre.com.br.

JM CORRETOR DE IMÓVEIS - C.1959. F.9966-0834/8828-4614. VENDE-SE Bela Apartam, ar nobre, and méd, alto, ldo somb, 2 sts, sdo 1 ste soc, 1 ste mast c/esc (arm), sl p/2 amb (var in cop + rda tto+sanca), wc soc, desp, coz (arm+granit), ar serv, acab, cer, granit, blndex, espelher elev, 2 vgs gar, seg 24 hrs, ar 100m2 R\$ 240 mil. APV.9030 (mr) www.imoveisempre.com.br.

TERTULIANO RÉGO - Cr.1098J. F.3203-2800. Plantão sdb/om. Exc localiz, 75m2, sl 2 amb, 3/4 sd 1 ste, wc soc, coz, fdr, srev, gar, somb. R\$ 150 mil. TR18551.

TERTULIANO RÉGO - Cr.1098J. F.3203-2800. Plantão sdb/om. Exc localiz, 75m2, sl 2 amb, 3/4 sd 1 ste, wc soc, coz, fdr, srev, gar, somb. R\$ 150 mil. TR18551.

TERTULIANO RÉGO - Cr.1098J. F.3203-2800. Plantão sdb/om. Exc localiz, 75m2, sl 2 amb, 3/4 sd 1 ste, wc soc, coz, fdr, srev, gar, somb. R\$ 150 mil. TR18551.

JM CORRETOR DE IMÓVEIS - C.1959. F.9966-0834/8828-4614. VENDE-SE Bela Apartam, ar nobre, and méd, alto, ldo somb, 2 sts, sdo 1 ste soc, 1 ste mast c/esc (arm), sl p/2 amb (var in cop + rda tto+sanca), wc soc, desp, coz (arm+granit), ar serv, acab, cer, granit, blndex, espelher elev, 2 vgs gar, seg 24 hrs, ar 100m2 R\$ 240 mil. APV.9030 (mr) www.imoveisempre.com.br.

JM CORRETOR DE IMÓVEIS - C.1959. F.9966-0834/8828-4614. VENDE-SE Bela Apartam, ar nobre, and méd, alto, ldo somb, 2 sts, sdo 1 ste soc, 1 ste mast c/esc (arm), sl p/2 amb (var in cop + rda tto+sanca), wc soc, desp, coz (arm+granit), ar serv, acab, cer, granit, blndex, espelher elev, 2 vgs gar, seg 24 hrs, ar 100m2 R\$ 240 mil. APV.9030 (mr) www.imoveisempre.com.br.

JM CORRETOR DE IMÓVEIS - C.1959. F.9966-0834/8828-4614. VENDE-SE Bela Apartam, ar nobre, and méd, alto, ldo somb, 2 sts, sdo 1 ste soc, 1 ste mast c/esc (arm), sl p/2 amb (var in cop + rda tto+sanca), wc soc, desp, coz (arm+granit), ar serv, acab, cer, granit, blndex, espelher elev, 2 vgs gar, seg 24 hrs, ar 100m2 R\$ 240 mil. APV.9030 (mr) www.imoveisempre.com.br.

JM CORRETOR DE IMÓVEIS - C.1959. F.9966-0834/8828-4614. VENDE-SE Bela Casa, Cond. Fe chado, Alto Padrão, Ar Nobre, 3 SUJITS, sendo a Master (hidro + closet + blndex + espel), 2 PAVIMTS, 2 Vgas Garag, Lavabo, 1 Sala ampla p2 Ambientes, Escritor, Cpa Cozinha(armars+granit), Disp, Ar Serv, Depend Empr, Ent Serv, Fm cam os fixos, cerami, granit, Ar Laz Privat, Piscina, terraço, Churras, Bar, Jard paisagism - Ar Lzer Condomi Complet. Port. 24 hrs CV885(tja) www.imoveisempre.com.br.

TERTULIANO RÉGO - Cr.1098J. F.3203-2800. Plantão sdb/om. Exc localiz, 75m2, sl 2 amb, 3/4 sd 1 ste, wc soc, coz, fdr, srev, gar, somb. R\$ 150 mil. TR18551.

TERTULIANO RÉGO - Cr.1098J. F.3203-2800. Plantão sdb/om. Exc localiz, 75m2, sl 2 amb, 3/4 sd 1 ste, wc soc, coz, fdr, srev, gar, somb. R\$ 150 mil. TR18551.

TERTULIANO RÉGO - Cr.1098J. F.3203-2800. Plantão sdb/om. Exc localiz, 75m2, sl 2 amb, 3/4 sd 1 ste, wc soc, coz, fdr, srev, gar, somb. R\$ 150 mil. TR18551.

TERTULIANO RÉGO - Cr.1098J. F.3203-2800. Plantão sdb/om. Exc localiz, 75m2, sl 2 amb, 3/4 sd 1 ste, wc soc, coz, fdr, srev, gar, somb. R\$ 150 mil. TR18551.

JM CORRETOR DE IMÓVEIS - C.1959. F.9966-0834/8828-4614. VENDE-SE Bela Apartam, ar nobre, and méd, alto, ldo somb, 2 sts, sdo 1 ste soc, 1 ste mast c/esc (arm), sl p/2 amb (var in cop + rda tto+sanca), wc soc, desp, coz (arm+granit), ar serv, acab, cer, granit, blndex, espelher elev, 2 vgs gar, seg 24 hrs, ar 100m2 R\$ 240 mil. APV.9030 (mr) www.imoveisempre.com.br.

JM CORRETOR DE IMÓVEIS - C.1959. F.9966-0834/8828-4614. VENDE-SE Bela Apartam, ar nobre, and méd, alto, ldo somb, 2 sts, sdo 1 ste soc, 1 ste mast c/esc (arm), sl p/2 amb (var in cop + rda tto+sanca), wc soc, desp, coz (arm+granit), ar serv, acab, cer, granit, blndex, espelher elev, 2 vgs gar, seg 24 hrs, ar 100m2 R\$ 240 mil. APV.9030 (mr) www.imoveisempre.com.br.

JM CORRETOR DE IMÓVEIS - C.1959. F.9966-0834/8828-4614. VENDE-SE Bela Apartam, ar nobre, and méd, alto, ldo somb, 2 sts, sdo 1 ste soc, 1 ste mast c/esc (arm), sl p/2 amb (var in cop + rda tto+sanca), wc soc, desp, coz (arm+granit), ar serv, acab, cer, granit, blndex, espelher elev, 2 vgs gar, seg 24 hrs, ar 100m2 R\$ 240 mil. APV.9030 (mr) www.imoveisempre.com.br.

JM CORRETOR DE IMÓVEIS - C.1959. F.9966-0834/8828-4614. VENDE-SE Bela Casa, Cond. Fe chado, Alto Padrão, Ar Nobre, 3 SUJITS, sendo a Master (hidro + closet + blndex + espel), 2 PAVIMTS, 2 Vgas Garag, Lavabo, 1 Sala ampla p2 Ambientes, Escritor, Cpa Cozinha(armars+granit), Disp, Ar Serv, Depend Empr, Ent Serv, Fm cam os fixos, cerami, granit, Ar Laz Privat, Piscina, terraço, Churras, Bar, Jard paisagism - Ar Lzer Condomi Complet. Port. 24 hrs CV885(tja) www.imoveisempre.com.br.

JM CORRETOR DE IMÓVEIS - C.1959. F.9966-0834/8828-4614. VENDE-SE Bela Apartam, ar nobre, and méd, alto, ldo somb, 2 sts, sdo 1 ste soc, 1 ste mast c/esc (arm), sl p/2 amb (var in cop + rda tto+sanca), wc soc, desp, coz (arm+granit), ar serv, acab, cer, granit, blndex, espelher elev, 2 vgs gar, seg 24 hrs, ar 100m2 R\$ 240 mil. APV.9030 (mr) www.imoveisempre.com.br.

TERTULIANO RÉGO - Cr.1098J. F.3203-2800. Plantão sdb/om. Exc localiz, 75m2, sl 2 amb, 3/4 sd 1 ste, wc soc, coz, fdr, srev, gar, somb. R\$ 150 mil. TR18551.

TERTULIANO RÉGO - Cr.1098J. F.3203-2800. Plantão sdb/om. Exc localiz, 75m2, sl 2 amb, 3/4 sd 1 ste, wc soc, coz, fdr, srev, gar, somb. R\$ 150 mil. TR18551.

TERTULIANO RÉGO - Cr.1098J. F.3203-2800. Plantão sdb/om. Exc localiz, 75m2, sl 2 amb, 3/4 sd 1 ste, wc soc, coz, fdr, srev, gar, somb. R\$ 150 mil. TR18551.

JM CORRETOR DE IMÓVEIS - C.1959. F.9966-0834/8828-4614. VENDE-SE Bela Apartam, ar nobre, and méd, alto, ldo somb, 2 sts, sdo 1 ste soc, 1 ste mast c/esc (arm), sl p/2 amb (var in cop + rda tto+sanca), wc soc, desp, coz (arm+granit), ar serv, acab, cer, granit, blndex, espelher elev, 2 vgs gar, seg 24 hrs, ar 100m2 R\$ 240 mil. APV.9030 (mr) www.imoveisempre.com.br.

JM CORRETOR DE IMÓVEIS - C.1959. F.9966-0834/8828-4614. VENDE-SE Bela Apartam, ar nobre, and méd, alto, ldo somb, 2 sts, sdo 1 ste soc, 1 ste mast c/esc (arm), sl p/2 amb (var in cop + rda tto+sanca), wc soc, desp, coz (arm+granit), ar serv, acab, cer, granit, blndex, espelher elev, 2 vgs gar, seg 24 hrs, ar 100m2 R\$ 240 mil. APV.9030 (mr) www.imoveisempre.com.br.

JM CORRETOR DE IMÓVEIS - C.1959. F.9966-0834/8828-4614. VENDE-SE Bela Apartam, ar nobre, and méd, alto, ldo somb, 2 sts, sdo 1 ste soc, 1 ste mast c/esc (arm), sl p/2 amb (var in cop + rda tto+sanca), wc soc, desp, coz (arm+granit), ar serv, acab, cer, granit, blndex, espelher elev, 2 vgs gar, seg 24 hrs, ar 100m2 R\$ 240 mil. APV.9030 (mr) www.imoveisempre.com.br.

JM CORRETOR DE IMÓVEIS - C.1959. F.9966-0834/8828-4614. VENDE-SE Bela Casa, Cond. Fe chado, Alto Padrão, Ar Nobre, 3 SUJITS, sendo a Master (hidro + closet + blndex + espel), 2 PAVIMTS, 2 Vgas Garag, Lavabo, 1 Sala ampla p2 Ambientes, Escritor, Cpa Cozinha(armars+granit), Disp, Ar Serv, Depend Empr, Ent Serv, Fm cam os fixos, cerami, granit, Ar Laz Privat, Piscina, terraço, Churras, Bar, Jard paisagism - Ar Lzer Condomi Complet. Port. 24 hrs CV885(tja) www.imoveisempre.com.br.

IMOBILIÁRIA CAIO FERNANDES
DESE 1992 | CRECI-RN 119114
Fone - 4008-0001

JM CORRETOR DE IMÓVEIS - C.1959. F.9966-0834/8828-4614. VENDE-SE Bela Apartam, ar nobre, and méd, alto, ldo somb, 2 sts, sdo 1 ste soc, 1 ste mast c/esc (arm), sl p/2 amb (var in cop + rda tto+sanca), wc soc, desp, coz (arm+granit), ar serv, acab, cer, granit, blndex, espelher elev, 2 vgs gar, seg 24 hrs, ar 100m2 R\$ 240 mil. APV.9030 (mr) www.imoveisempre.com.br.

JM CORRETOR DE IMÓVEIS - C.1959. F.9966-0834/8828-4614. VENDE-SE Bela Apartam, ar nobre, and méd, alto, ldo somb, 2 sts, sdo 1 ste soc, 1 ste mast c/esc (arm), sl p/2 amb (var in cop + rda tto+sanca), wc soc, desp, coz (arm+granit), ar serv, acab, cer, granit, blndex, espelher elev, 2 vgs gar, seg 24 hrs, ar 100m2 R\$ 240 mil. APV.9030 (mr) www.imoveisempre.com.br.

JM CORRETOR DE IMÓVEIS - C.1959. F.9966-0834/8828-4614. VENDE-SE Bela Apartam, ar nobre, and méd, alto, ldo somb, 2 sts, sdo 1 ste soc, 1 ste mast c/esc (arm), sl p/2 amb (var in cop + rda tto+sanca), wc soc, desp, coz (arm+granit), ar serv, acab, cer, granit, blndex, espelher elev, 2 vgs gar, seg 24 hrs, ar 100m2 R\$ 240 mil. APV.9030 (mr) www.imoveisempre.com.br.

JM CORRETOR DE IMÓVEIS - C.1959. F.9966-0834/8828-4614. VENDE-SE Bela Apartam, ar nobre, and méd, alto, ldo somb, 2 sts, sdo 1 ste soc, 1 ste mast c/esc (arm), sl p/2 amb (var in cop + rda tto+sanca), wc soc, desp, coz (arm+granit), ar serv, acab, cer, granit, blndex, espelher elev, 2 vgs gar, seg 24 hrs, ar 100m2 R\$ 240 mil. APV.9030 (mr) www.imoveisempre.com.br.

JM CORRETOR DE IMÓVEIS - C.1959. F.9966-0834/8828-4614. VENDE-SE Bela Apartam, ar nobre, and méd, alto, ldo somb, 2 sts, sdo 1 ste soc, 1 ste mast c/esc (arm), sl p/2 amb (var in cop + rda tto+sanca), wc soc, desp, coz (arm+granit), ar serv, acab, cer, granit, blndex, espelher elev, 2 vgs gar, seg 24 hrs, ar 100m2 R\$ 240 mil. APV.9030 (mr) www.imoveisempre.com.br.

JM CORRETOR DE IMÓVEIS - C.1959. F.9966-0834/8828-4614. VENDE-SE Bela Apartam, ar nobre, and méd, alto, ldo somb, 2 sts, sdo 1 ste soc, 1 ste mast c/esc (arm), sl p/2 amb (var in cop + rda tto+sanca), wc soc, desp, coz (arm+granit), ar serv, acab, cer, granit, blndex, espelher elev, 2 vgs gar, seg 24 hrs, ar 100m2 R\$ 240 mil. APV.9030 (mr) www.imoveisempre.com.br.

IMOBILIÁRIA CAIO FERNANDES
DESE 1992 | CRECI-RN 119114
Fone - 4008-0001

PORTO DO ALTO.
Vende-se apartamento de 2 quartos.
Ótima oportunidade, excelente localização e uma bela vista panorâmica (119º andar). Completa infraestrutura de lazer, em local seguro e tranquilo. Apartamento pronto para morar. Próximo ao Metro. Ótima oportunidade.
Valor: R\$ 155.000,00.
Ligue agora para Cláudio (4)9938.9393

ESCRIT. IMOB. CARLOS CUNHA C.1073. F:3211.3252/4646. C/02 suítes + 3/4, 03 salas, escrit, despensa, dep estucada, recuo, lat. livres. R\$ 400 mil.
PARQUE DOS COQUEIROS - ca sa de esq, terraço, sl, circulação 2/4, wc, 375m2, c/ escritura F:3664-9200/8896-7043
VDO CSA PRÓX. AV. POMPEIA 1/4, sala, coz, wc, c/ terreno, R\$ 15 mil. F: 8849.1312/9171.2245

<p><b>1.2 Ponta Negra</b></p> <p><b>Ponta Negra</b></p> <p><b>3 QUARTOS</b></p> <p>ESCRIT. IMOB. CARLOS CUNHA C.1073. F:3211.3252/4646. 3/4, sendo 01 suite, 02 salas, gar, lat. livros, estuc. dependência, piso cerâmica. R\$ 380 mil</p> <p><b>Praias</b></p> <p><b>2 QUARTOS</b></p> <p>ESCRIT. IMOB. CARLOS CUNHA C.1073. F:3211.3252/4646. PITANGUI, 2/4 sala, área de serviço (Esc. Pública) R\$ 80 Mil</p> <p><b>TERTULIANO RÉGO</b> - Cr.1098J. F.3203-2800. Plantão sâb/dom. Praia de Tabalina, 2 pav, terraço, sl 2 amb, lavabo, 2 sts e 2 semi, wc soc coz, ar serv dep emp, pisc, churras, bar, wc apolo, 10 gar. R\$ 700 mil. TR18626</p> <p><b>3 QUARTOS</b></p> <p>ESCRIT. IMOB. CARLOS CUNHA C.1073. F:3211.3252/4646. MAXARANGUAPE, 3/4, 01 ste, sl, gar, terraço, lat. livros, 447, 96m2. R\$ 80 mil (quitada)</p> <p><b>MURIU - Vdo Csa c/3/4, c/1º andar, c/fundos para a rua nova.</b> F: 3213-0909/9983-5598</p> <p><b>4 QUARTOS ou +</b></p> <p><b>TERTULIANO RÉGO</b> - Cr.1098J. F.3203-2800. Plantão sâb/dom. Barra do Rio, exc local. 2 pav, 2 sts, 5/4 sd 2 sts, 2 wc soc, demais deps, gar c/1 apto fundos. R\$ 140 mil. TR16815.</p> <p><b>San Vale</b></p> <p><b>4 QUARTOS ou +</b></p> <p>JM CORRETOR DE IMÓVEIS - C.1959. F.9966-0834/8828-4614. VENDE-SE Blá Csa, Ar. Nbre, 2 SUITS + 2 Semi-Suits, 2 Pavimts, 6 Vgas Garag, Terr: Ar. Social, 2 Entrad. Soc., 2 Serv., a Sla., p.3 ambientes (c/porta acces ar. lazer), ceram+porcelan., Sla Star Inl., Lavab, Jard. Invern., Sult Casal Closet + Varand, Jard Privat., WC(blindex+hidro), 2 Smi-Suits, Closet + WC(blindex), 3º Sult: WC (blindex), Cpa Cozin., Ar. Serv., Despens., Dendpend. Comple, Ar.Lazer: Piscina + Terraço + Churrasq + Jard. c/Paisagismo + Segur., Pavim. Super. 1 Sla TV. Escrit., Varand. - CV. 720 (j) www.imoveisempre.com.br</p> <p><b>Tirol</b></p> <p><b>3 QUARTOS</b></p> <p>ESCRIT. IMOB. CARLOS CUNHA C.1073. F:3211.3252/4646. 3/4, 02 salas, cozinha, despensa, est. R\$ 140 Mil (Quitada)</p> <p><b>1.3 Pontos Comerciais</b></p> <p><b>Alecrim</b></p> <p><b>TERTULIANO RÉGO</b> - Cr.1098J. F.3203-2800. Plantão sâb/dom. Galpão comerc c/375m2, 2 escrit, 3 wcs, coz, eq, prédio na parte de trás, pode alugar separado R\$ 400 mil. TR18322.</p> <p><b>TERTULIANO RÉGO</b> - Cr.1098J. F.3203-2800. Plantão sâb/dom. Av princ, 2 pav, 421m2 const, ideal p/ lojas, salão, escrit, 2 wc, R\$ 500 mil. TR14939.</p>	<p><b>1.3 Bairro Nordeste</b></p> <p><b>Bairro Nordeste</b></p> <p><b>TERTULIANO RÉGO</b> - Cr.1098J. F.3203-2800. Plantão sâb/dom. Exc p.comerc c/ resid, c/ 180m2 de ar.const, 3 sl, 2 wc, estac R4 110 mil. TR15195</p> <p><b>Barro Vermelho</b></p> <p><b>TERTULIANO RÉGO</b> - Cr.1098J. F.3203-2800. Plantão sâb/dom. C/ p. comer em excel. local, eq, estruturado, 12 sls, 4 wcs. R\$ 900 mil. TR15254.</p> <p><b>Capim Macio</b></p> <p><b>TERTULIANO RÉGO</b> - Cr.1098J. F.3203-2800. Plantão sâb/dom. Motel, loc privilegiad, exc p; const de prédio, 14 sls e 16 aptos, escrit, coz, lavand. Rentabilidade de aprox R\$ 40 mil. R\$ 4.800.000,00. TR17935.</p> <p><b>Centro</b></p> <p><b>TERTULIANO RÉGO</b> - Cr.1098J. F.3203-2800. Plantão sâb/dom. Exc loc, 2 pav, 256m2 const, 7 sl, 2 wc, R\$ 150 mil. TR16250</p> <p><b>Cidade da Esperança</b></p> <p><b>TERTULIANO RÉGO</b> - Cr.1098J. F.3203-2800. Plantão sâb/dom. Av princ galpão c/1050m2 const, estacionamento 200 carros, ldo sombra. R\$ 3.800.000,00. TR17492.â</p> <p><b>Cidade Verde</b></p> <p><b>TERTULIANO RÉGO</b> - Cr.1098J. F.3203-2800. Plantão sâb/dom. O/ prédio em Av principal c/recepção, 6 sls, 3 wcs, estacion ldo sombra. R\$ 700 mil. TR17943.â</p> <p><b>Lagoa Nova</b></p> <p><b>TERTULIANO RÉGO</b> - Cr.1098J. F.3203-2800. Plantão sâb/dom. Galpão c; 160m2, terreno de 350m2. R\$ 150 mil. TR15468</p> <p><b>TERTULIANO RÉGO</b> - Cr.1098J. F.3203-2800. Plantão sâb/dom. Galpão c; 138m2, wc, estacion,tm p/ oficina mecânica R\$ 200 mil. TR13077.</p> <p><b>Lagoa Seca</b></p> <p><b>TERTULIANO RÉGO</b> - Cr.1098J. F.3203-2800. Plantão sâb/dom. C/ 2 sl, 3/4, wc soc, coz ampla, ar serv + p.com c/ 2 sl e wc, sombra R\$ 280 mil. TR18412.</p> <p><b>TERTULIANO RÉGO</b> - Cr.1098J. F.3203-2800. Plantão sâb/dom. Prédio Comercial em Av. principal, 1.020m2 const, 7 sls, 7 wcs, estacion ldo/sombra. R\$ 900 mil. TR16896</p> <p><b>Morro Branco</b></p> <p><b>TERTULIANO RÉGO</b> - Cr.1098J. F.3203-2800. Plantão sâb/dom. Exc local, av principal, 900m2, terreno, 400m2 const, estac, 2 pav, esquina. R\$ 750.000,00. TR 16513</p> <p><b>Neópolis</b></p> <p><b>TERTULIANO RÉGO</b> - Cr.1098J. F.3203-2800. Plantão sâb/dom. O/ p.comerc c/ 4 sls, 3 wcs soc, sombra. R\$ 350 mil. TR18271.</p> <p><b>Petrópolis</b></p> <p><b>TERTULIANO RÉGO</b> - Cr.1098J. F.3203-2800. Plantão sâb/dom. Exc local, av principal, 900m2, terreno, 400m2 const, estac, 2 pav, esquina. R\$ 750.000,00. TR 16513</p> <p><b>TERTULIANO RÉGO</b> - Cr.1098J. F.3203-2800. Plantão sâb/dom. 4 sl, lavb, escrit, 6/4 and 1 ste, wc soc, coz, â serv, dep emp, 2 gar. R\$ 1.200.000,00. TR18502.</p>	<p><b>1.3 Petrópolis</b></p> <p><b>TERTULIANO RÉGO</b> - Cr.1098J. F.3203-2800. Plantão sâb/dom. Em ô. localização, recepção, 2 sls, wc, 1 gar, instal p/computador, sombra, R\$ 40 mil. TR18591.</p> <p><b>Ponta Negra</b></p> <p><b>TERTULIANO RÉGO</b> - Cr.1098J. F.3203-2800. Plantão sâb/dom. Galpão em excel. localização, c/225m2 const, escrit, wc, estacion. R\$ 220 mil. TR15939.</p> <p><b>Praias</b></p> <p><b>TERTULIANO RÉGO</b> - Cr.1098J. F.3203-2800. Plantão sâb/dom. Praia de Maracajá - Linda pousada, recém constr. toda estruturada, casa sede, 6 chás, lazer, 100m da praia, vale a pena conhecer. R\$ 850 mil. TR14661.</p> <p><b>TERTULIANO RÉGO</b> - Cr.1098J. F.3203-2800. Plantão sâb/dom. Praia do Meio ôtm plo comerc, 2 pavimentos, recepção, várias salas c/ wc. R\$ 280 mil. TR17898</p> <p><b>Outras Localidades</b></p> <p><b>TERTULIANO RÉGO</b> - Cr.1098J. F.3203-2800. Plantão sâb/dom. Em boa localiz, 7.437,77m2 topogr acidentada, R\$ 55.000 cada m2 R\$ 409.077,35. TR18629</p> <p><b>Outras Localidades</b></p> <p><b>TERTULIANO RÉGO</b> - Cr.1098J. F.3203-2800. Plantão sâb/dom. Ceará-Mirim - em ô. local, serv p/constr do Proj minha casa minha vida, 2,2 ha, eq, topogr plano. R\$ 840 mil. TR18537.</p> <p><b>TERTULIANO RÉGO</b> - Cr.1098J. F.3203-2800. Plantão sâb/dom. O/ prédio em Av principal c/recepção, 6 sls, 3 wcs, estacion ldo sombra. R\$ 700 mil. TR17943.â</p> <p><b>Candelária</b></p> <p><b>TERTULIANO RÉGO</b> - Cr.1098J. F.3203-2800. Plantão sâb/dom. Excel terr, 2 mil m2 de ar, ldo sombra. TR17731.</p> <p><b>Capim Macio</b></p> <p><b>TERTULIANO RÉGO</b> - Cr.1098J. F.3203-2800. Plantão sâb/dom. Exc kiom para c/ 4.000m2 murada, R\$ 850,00 m2. TR11072.</p> <p><b>Cidade da Esperança</b></p> <p><b>TERTULIANO RÉGO</b> - Cr.1098J. F.3203-2800. Plantão sâb/dom. Otm terr em exc loc, 600m2 área, murado, ldoomb, R\$ 500 mil. TR13947.</p> <p><b>Cidade Jardim</b></p> <p><b>TERTULIANO RÉGO</b> - Cr.1098J. F.3203-2800. Plantão sâb/dom. Terr ôtm loc, 900m2, eq, topogr plano, sombra R\$ 600 mil. TR18454.</p> <p><b>Cidade Sateélite</b></p> <p><b>TERTULIANO RÉGO</b> - Cr.1098J. F.3203-2800. Plantão sâb/dom. Area em exc loc, 7.875m2, 1 casa dentro do terreno c/ 2 sls 2/4, coz, ar serv, R\$ 1.100.000,00. TR12848.</p> <p><b>Cidade Verde</b></p> <p><b>TERTULIANO RÉGO</b> - Cr.1098J. F.3203-2800. Plantão sâb/dom. Exc terribim 270m2 área, piano, lot Pq Belo R\$ 85 mil. TR15237.</p> <p><b>Lagoa Nova</b></p> <p><b>ESCRIT. IMOB. CARLOS CUNHA C.1073. F:3211.3252/4646. GREEN CLUB II: 323m2. 70 Mil</b></p>	<p><b>1.4 Nova Pamamirim</b></p> <p><b>Nova Pamamirim</b></p> <p><b>JM CORRETOR DE IMÓVEIS - C.1959. F.9966-0834/8828-4614. VENDE-SE Exc. lote 360m2, c/ infraestrutura p/ construção de exc casa fácil acesso, terreno de eq, ldoomb, escriturado R\$ 55 mil. www.imoveisempre.com.br. VL.97(s)</b></p> <p><b>Panamirim</b></p> <p><b>REPASSO LOTE - No Cond. Waterview, fech, c/200m2, infraestrutura completa. R\$ 30 mil. F: 9630-4131.</b></p> <p><b>Praias</b></p> <p><b>ESCRIT. IMOB. CARLOS CUNHA C.1073. F: 3211.3252/4646. REDINHA, 170m2. R\$ 8 mil (Escritura Pública)</b></p> <p><b>TERTULIANO RÉGO</b> - Cr.1098J. F.3203-2800. Plantão sâb/dom. Praia do Meio ôtm plo comerc, 2 pavimentos, recepção, várias salas c/ wc. R\$ 280 mil. TR17898</p> <p><b>Recinha</b></p> <p><b>TERTULIANO RÉGO</b> - Cr.1098J. F.3203-2800. Plantão sâb/dom. Em boa localiz, 7.437,77m2 topogr acidentada, R\$ 55.000 cada m2 R\$ 409.077,35. TR18629</p> <p><b>Outras Localidades</b></p> <p><b>TERTULIANO RÉGO</b> - Cr.1098J. F.3203-2800. Plantão sâb/dom. Ceará-Mirim - em ô. local, serv p/constr do Proj minha casa minha vida, 2,2 ha, eq, topogr plano. R\$ 840 mil. TR18537.</p> <p><b>TERTULIANO RÉGO</b> - Cr.1098J. F.3203-2800. Plantão sâb/dom. O/ prédio em Av principal c/recepção, 6 sls, 3 wcs, estacion ldo sombra. R\$ 700 mil. TR17943.â</p> <p><b>1.6 Rurais</b></p> <p><b>Fazendas</b></p> <p><b>TERTULIANO RÉGO</b> - Cr.1098J. F.3203-2800. Plantão sâb/dom. Lagoa Salgada Faz. c/6ha, casa sede c/280m2 ar. pisc, 2 armaz, poço tub, curral, 120 coch, barreiro, açude peq. R\$ 700 mil. TR16757.</p> <p><b>TERTULIANO RÉGO</b> - Cr.1098J. F.3203-2800. Plantão sâb/dom. LITORAL - d/imo Invest c/contrato de arrendamento p/ usina edifica, cerc, poço tub, curral, coch, 75 km de Natal. R\$ 450 mil. TR18482.</p> <p><b>TERTULIANO RÉGO</b> - Cr.1098J. F.3203-2800. Plantão sâb/dom. POÇO Branco - faz c/124ha, casa sede, casa morador, fruteiras divers, 2 oheiros, mina calcária, amazem, casa de farinha, pasto nativo. TR13403.</p> <p><b>TERTULIANO RÉGO</b> - Cr.1098J. F.3203-2800. Plantão sâb/dom. Caçara do Norte fazenda c/ 1.100 ha, ideal p/ criação de aves/luz, energ, curral, toda cerc, amaz, R\$ 800 mil. TR14502.</p> <p><b>Granjas</b></p> <p><b>TERTULIANO RÉGO</b> - Cr.1098J. F.3203-2800. Plantão sâb/dom. Lagoa do Bonfim ôtm granja c/ 7.500m2, casa sede, div fruteiras, outra lagoa no meio da propriedade. Recebe imóvel menor como parte de pago R\$ 300 mil. TR13749</p> <p><b>TERTULIANO RÉGO</b> - Cr.1098J. F.3203-2800. Plantão sâb/dom. Macaiba Exc granja, 42.400 m2 área, casa sede, casa morador, poço tub c/ água mineral vazão 8 mil lts hora, distante 1 km da BR.226, fruteiras div. R\$ 636 mil. TR17359</p> <p><b>TERTULIANO RÉGO</b> - Cr.1098J. F.3203-2800. Plantão sâb/dom. Monte Alegre - ô granja, 15ha, casa sede, casa mor, cerc, amaz, 3 currais, 50 cocheiras, rio perene, baia, barreiro, açude c/peixe. TR17777</p> <p><b>TERTULIANO RÉGO</b> - Cr.1098J. F.3203-2800. Plantão sâb/dom. Ceará Mirim exc granja, 3,6 ha casa sede, casa morador, cercada, poço tubular R\$ 120 mil. TR17437.</p> <p><b>TERTULIANO RÉGO</b> - Cr.1098J. F.3203-2800. Plantão sâb/dom. Monte Alegre granja a margem da BR, 1,5 ha, casa sede, aviário, piscina., R\$ 100 mil. TR14414</p> <p><b>TERTULIANO RÉGO</b> - Cr.1098J. F.3203-2800. Plantão sâb/dom. Pium, Rua asfaltada 2.100m2 ar total. R\$ 400 mil. TR16671.</p>	<p><b>2.1 Centro</b></p> <p><b>2 IMÓVEIS Aluguel</b></p> <p><b>2.1 Apartamento</b></p> <p><b>Centro</b></p> <p><b>2 QUARTOS</b></p> <p><b>ESCRIT. IMOB. CARLOS CUNHA C.1073. F:3211.3252/4646. 2/4, sala, cozinha. R\$ 380,00 + taxas</b></p> <p><b>Cidade Verde</b></p> <p><b>2 QUARTOS</b></p> <p><b>TERTULIANO RÉGO</b> - Cr.1098J. F.3203-2800. Plantão sâb/dom. Apto 76m2, sl 2 amb, 2/4, sd 1 ste wc soc coz ar serv dep emp sl festa sl jog fitness pisc churrasq qdra play sauna gar somb. R\$ 800,00. TR18641.</p> <p><b>Lagoa Nova</b></p> <p><b>1 QUARTO</b></p> <p><b>ALUGO APTO - Mobil, qtos e cozinhas c/armários. Excel local. Tel: 9903-7580/8877-8050.</b></p> <p><b>2 QUARTOS</b></p> <p><b>TERTULIANO RÉGO</b> - Cr.1098J. F.3203-2800. Plantão sâb/dom. Apto 70m2, sl 2 amb, 2/4, wc soc coz, ar serv (coletiva) sl festa, 2 gar, somb. R\$ 75000. TR18598</p> <p><b>Monte Belo</b></p> <p><b>2 QUARTOS</b></p> <p><b>TERTULIANO RÉGO</b> - Cr.1098J. F.3203-2800. Plantão sâb/dom. Apto 57m2, sl 2 amb 2/4 sd 1 ste wc soc, coz, ar serv, ar laz, (compl) gar somb. R\$ 650,00. TR18438</p> <p><b>Nova Pamamirim</b></p> <p><b>2 QUARTOS</b></p> <p><b>TERTULIANO RÉGO</b> - Cr.1098J. F.3203-2800. Plantão sâb/dom. Casa c/ ar. ou - 54m2 ar const, terr, sl p/2 amb 2/4 wc soc, 1 gar. R\$ 380,00. TR17791.</p> <p><b>TERTULIANO RÉGO</b> - Cr.1098J. F.3203-2800. Plantão sâb/dom. Apto (novo), sl 2 mb, 3/4, 1 ste, wc soc, coz/arm, ar serv, gar, lazer. R\$ 600,00. TR10854.</p> <p><b>Petrópolis</b></p> <p><b>2 QUARTOS</b></p> <p><b>APARTAMENTO - Aluga-se e salas Centro e Petrópolis c/ 1 e 2/4, sl, coz, wc, gar, de 250,00 a 500,00. R. Vigário Bartolomeu 594, sl 113. F:3222-3465/ 9431-0239/ 8819-1939.</b></p> <p><b>Ponta Negra</b></p> <p><b>3 QUARTOS</b></p> <p><b>ALUGA FÁCIL Casas e Aptos para temporada. F: 3219-4095/8849-4359</b></p> <p><b>Praias</b></p> <p><b>2 QUARTOS</b></p> <p><b>TERTULIANO RÉGO</b> - Cr.1098J. F.3203-2800. Plantão sâb/dom. Praia do Meio Apto, ôtm local sl 2 amb var, 2/4, wc soc demais deps, gar. R\$ 450,00. TR16341.</p> <p><b>Ribeira</b></p> <p><b>2 QUARTOS</b></p> <p><b>TERTULIANO RÉGO</b> - Cr.1098J. F.3203-2800. Plantão sâb/dom. Praia do Meio Apto, ôtm local sl 2 amb var, 2/4, wc soc demais deps, gar. R\$ 450,00. TR16341.</p> <p><b>Tirol</b></p> <p><b>2 QUARTOS</b></p> <p><b>COND. SÃO SEBASTIÃO - Por trás do Clube América. Angelo 9861.0097/3234.5050</b></p>	<p><b>2.2 Alecrim</b></p> <p><b>22 Casa</b></p> <p><b>Alecrim</b></p> <p><b>3 QUARTOS</b></p> <p><b>MURIU - Alugo Csa c/3/4, c/1º andar, c/fundos para a rua nova.</b> F: 3213-0909/9983-5598</p> <p><b>Candelária</b></p> <p><b>3 QUARTOS</b></p> <p><b>TERTULIANO RÉGO</b> - Cr.1098J. F.3203-2800. Plantão sâb/dom. Cs 98m2, 2 sls, 3/4 sd 1 ste, wc soc, coz, ar serv 4 gar, somb. TR18425.</p> <p><b>Centro</b></p> <p><b>4 QUARTOS ou +</b></p> <p><b>TERTULIANO RÉGO</b> - Cr.1098J. F.3203-2800. Plantão sâb/dom. 128m2 ar const, sl 2 amb, 4/4 and 1 ste, wc soc, coz, sombra TR18600.</p> <p><b>Cidade da Esperança</b></p> <p><b>2 QUARTOS</b></p> <p><b>ALUGO CASA - Rua Joaquim Nabuco, por trás da rodoviária. F:3605.0932/8703.0452 c/ Glória</b></p> <p><b>Lagoa Seca</b></p> <p><b>1 QUARTO</b></p> <p><b>TERTULIANO RÉGO</b> - Cr.1098J. F.3203-2800. Plantão sâb/dom. Casa, c/2/4, wc soc, coz, ar serv, sombra R\$ 400,00. TR18643</p> <p><b>Planalto</b></p> <p><b>2 QUARTOS</b></p> <p><b>TERTULIANO RÉGO</b> - Cr.1098J. F.3203-2800. Plantão sâb/dom. Casa c/ ar. ou - 54m2 ar const, terr, sl p/2 amb 2/4 wc soc, 1 gar. R\$ 380,00. TR17791.</p> <p><b>Ponte Negra</b></p> <p><b>3 QUARTOS</b></p> <p><b>TERTULIANO RÉGO</b> - Cr.1098J. F.3203-2800. Plantão sâb/dom. Casa, em ôtm localiz, 110m2 const, sl 2 amb, 3/4 sd 2 sls, coz, amrc, ar serv, 5 gar, somb. R\$ 1.000,00. TR18585.</p> <p><b>Cidade Alta</b></p> <p><b>PRÉDIO P/ ESCOLA 13 salas. F: 9911.1819/9966.5525</b></p>	<p><b>2.3 Alecrim</b></p> <p><b>23 Pontos Comerciais</b></p> <p><b>Alecrim</b></p> <p><b>TERTULIANO RÉGO</b> - Cr.1098J. F.3203-2800. Plantão sâb/dom. P.com c/ sl, wc, sombra R\$ 900,00. TR18030.</p> <p><b>Lagoa Nova</b></p> <p><b>CENTER MOR Salas/lojas, wc, estacionamento rotativo. Apartir R\$ 500,00. Entre Jaguarari/ Prudente 9982.2715</b></p> <p><b>Lagoa Seca</b></p> <p><b>TERTULIANO RÉGO</b> - Cr.1098J. F.3203-2800. Plantão sâb/dom. Otm loc, sala com 60m2 c/ wc soc, R\$ 1.500,00. TR17987.</p> <p><b>Nova Pamamirim</b></p> <p><b>TERTULIANO RÉGO</b> - Cr.1098J. F.3203-2800. Plantão sâb/dom. Loja na M Lacerda, recepção, sl, wc R\$ 600,00. TR15202.</p> <p><b>Panamirim</b></p> <p><b>TERTULIANO RÉGO</b> - Cr.1098J. F.3203-2800. Plantão sâb/dom. Galpões med 300m2 cada (1 mesanino em cada galpão) 3 sls 3 wc soc, 10 vgs p/estac. R\$ 9 mil. TR18606.</p> <p><b>Petrópolis</b></p> <p><b>PONTO COMERCIAL -c/16 salas e 6 wcs, copa, cozinha. 02 lavabos. Servindo para Clínica, Escola, Escritório e outros. Na Aenida Rodrigues Alves, Nº 538 - Petrópolis.Tr. 8725.6358/ 9133.5527</b></p> <p><b>TERTULIANO RÉGO</b> - Cr.1098J. F.3203-2800. Plantão sâb/dom. Otm localiz, pronto p/clinica 8 sls, 3 wcs 3 vgs p/estac, sombra. R\$ 2.500,00. TR18506</p> <p><b>Ribeira</b></p> <p><b>TERTULIANO RÉGO</b> - Cr.1098J. F.3203-2800. Plantão sâb/dom. Prédio c/2 pav, 68m2 const, galpão, 2 sls, wc, ldo/ sombra. R\$ 2 mil. TR11908.</p> <p><b>2.4 Terrenos e Áreas</b></p> <p><b>Tirol</b></p> <p><b>TERTULIANO RÉGO</b> - Cr.1098J. F.3203-2800. Plantão sâb/dom. Terr Av. Princ. esquina, 990m2 área, outro. R\$ 10 mil med 625m2. R\$ 12 mil. TR15806.</p> <p><b>TERTULIANO RÉGO</b> - Cr.1098J. F.3203-2800. Plantão sâb/dom. Terr ldo/sombra murado, eq, R\$ 9 mil. TR15808.</p>	<p><b>3.1 Buggy</b></p> <p><b>3 VEICULOS</b></p> <p><b>3.1 Automóveis</b></p> <p><b>Buggy</b></p> <p><b>BUGGY COBRA Vende/Troca em ótimo estado. F:8833-6166</b></p> <p><b>Chevrolet</b></p> <p><b>ASTRA SEDAN 2008 - Vendo. Preto, 04 portas-completo, 2º dono. (084) 3231.1432/9401.6673</b></p> <p><b>MONTANA, 1.8, 06 Dh, ar. Único Dono. F: 3082-9277/9984-3967</b></p> <p><b>Citroën</b></p> <p><b>PICASSO 2003 Completo, branco, quitado. R\$ 17.500,00 F: 8868.5610</b></p> <p><b>Flat</b></p> <p><b>ELBA 94 - Gás/gasol, motor Nac. 1500. R\$ 6.500. Conservado. F:3653-7752/8704-6552(José).</b></p> <p><b>Gurgel</b></p> <p><b>SUPER MINI GURGEL - 100% vermelho. 8836.1863</b></p> <p><b>Outras Marcas</b></p> <p><b>GRAN BESTA 3.0 ANO 04 - C/concessão. R\$ 65 mil. 8877-9749/9173-0487.</b></p> <p><b>Renault</b></p> <p><b>CLIO, 00 05 portas, completo em ótimo estado de conservação. F:8836-5566</b></p> <p><b>Toyota</b></p> <p><b>CORONA 97- Automático, completo. R\$ 15 mil. F: 9630-4131.</b></p> <p><b>LAND ROVER, 05 Edição Especial black R\$ 60 Mil F:9934-9310/ (84)3246-4417</b></p> <p><b>Volks</b></p> <p><b>Parati 05/06 - Completa, c/gás. R\$ 27 mil. 8866-3100/ 9612-8666.</b></p> <p><b>PARATI, 98 03 portas, ar cond. som. F:8833-6166</b></p> <p><b>3.1 Moto</b></p> <p><b>Traxx</b></p> <p><b>TRAXX 50 CC - 2007, vermelha 8836.1863</b></p> <p><b>Yamaha</b></p> <p><b>YBR 06-Cor verde, semi-nova. R\$ 3.500. 8828-1398/ 9998-6567 C/Paulo Renato.</b></p>
---	---	---	---	--	---	---	--

**APARTAMENTO EM PETRÓPOLIS**  
Ed. Chateau Saint Emilion

Repasso apartamento, 9º andar, 3 quartos (02 suítes), 02 vagas de garagem, vista para o Parque das Dunas, área de lazer completa (piscina, churrasqueiras, fitness). Entrega em março de 2011. Repasse + saldo devedor.

**Mais informações: 8737-0077.**

---

**Carro & moto**

**TÁ TUDO AQUI.**

*Toda quinta. No Diário de Natal.*

DIÁRIOS ASSOCIADOS **70 ANOS** DIÁRIO de NATAL

**LOTE EM CONDOMÍNIO FECHADO**  
Parque Morumbi - Elevado padrão

Repasso lote no condomínio fechado Parque Morumbi. Pronto para construir, 390m², área de lazer impecável (piscinas, churrasqueiras, fitness, quadras, etc). R\$ 75.000,00 + saldo devedor (parcelas de baixo valor).

**Mais informações: 8737-0077.**

4.1	Oferta de Trabalho	4.1	Oferta de Trabalho	5.2	Aulas Particulares	5.7	Advocacia	6.2	Editais e Avisos	6.2	Editais e Avisos
<p><b>4</b></p> <p><b>TRABALHO E FORMAÇÃO PROFISSIONAL</b></p> <p><b>PRECISA-SE DE COZINHEIRO</b> - C/ experiência em cozinha industrial. Mandar currículo p/e-mail: rosanatal@bol.com.br</p> <p><b>Revendedora Lingerie</b> - Conquiste sua independência financeira. Altos Lucros. Tel.: 3208-2442.</p> <p><b>VAGAS NA MADRILHEIRA</b> - Oportunidade para quem quer trabalhar. F: 3221-6242/3221-5555. R.: Coronel Cascudo, 332, Cidade Alta. Site: www.madrilheira.com.br</p> <p><b>Cozinheira - C/Referências</b>. Tel.: 9127-8918.</p>		<p><b>5</b></p> <p><b>CASA &amp; SERVIÇOS</b></p> <p><b>Construções e Reformas</b></p> <p><b>Serviços de Manutenção</b></p> <p><b>MARIDO DE ALUGUEL</b> - Serviços elétricos/hidráulicos, desentupimentos, consertos domésticos em geral. e-mail: maridodialuguel@bol.com.br ou Tel.: 8847-2284.</p> <p><b>XAVIER SINTEKO</b> - Aplicação e lixamento sinteco em piso de madeira, lavagem, remoção, aplicação de ceras. F: 3606-0007/9969-0744</p>		<p><b>5.2</b></p> <p><b>Educação e Ensino</b></p> <p><b>Aulas Particulares</b></p> <p><b>AULAS DE MATEMÁTICA</b> Tel: 9961-6645</p> <p><b>Transporte Escolar</b></p> <p><b>TRANSPORTE ESCOLAR</b> Zona Sul. 8816.8624/9175.1821</p> <p><b>5.4</b></p> <p><b>Shop</b></p> <p><b>Serviços</b></p> <p><b>SEBO RIO BRANCO</b> Período escolar livros do 1º e 2º grau novos e usados. Venda/Troca/Compra F: 3201-3030</p> <p><b>5.6</b></p> <p><b>Serviço para o Lar</b></p> <p><b>Festas</b></p> <p><b>CHURRASCO COMPLETO</b> - Espetinhos. Tr. 9645-2180</p> <p><b>FAÇA SUA FESTA COM DJ ALYSON</b> Tudo em som e iluminação 8876 7469</p>		<p><b>5.7</b></p> <p><b>Serviços Profissionais</b></p> <p><b>Advocacia</b></p> <p><b>ADVOCACIA PENAL</b> - Direito consumidor e empresas. Dr. Geraldo J.C. JR. OAB/RN 8743 F: 9136-7664/133-3434</p> <p><b>Detetives</b></p> <p><b>AGENCIA BERNARDO</b> - Todas as causas. (84)8837-9858</p> <p><b>DETETIVE SANTOS</b> - Investigações em geral, ética, segurança e sigilo. F: 3662-5145/9989-4544</p> <p><b>Especializados</b></p> <p><b>CONSERVA-SE</b> - Máquina de lavar roupa, louça, geladeira e fogão. F: 3605-5578/8461-2791</p> <p><b>ELABORAÇÃO DE MONOGRAFIAS</b> - De Pós-graduação e ABNT, Projetos Acadêmicos e vasta experiência. Prof. Nécio. F: 9614-2218/91080616</p> <p><b>6.6</b></p> <p><b>Turismo</b></p> <p><b>Excursões</b></p> <p><b>TAM/GOL Promocional Holder</b> F: 9990-4474/8857-1505</p>		<p><b>6</b></p> <p><b>NEGOCIO &amp; OPORTUNIDADE</b></p> <p><b>6.2</b></p> <p><b>Comunicados, Recados e Editais</b></p> <p><b>Editais e Avisos</b></p> <p><b>Palma Imperiale</b> - e Empreendimento Imobiliário Ltda CNPJ/MF 11.458.470/0001-10. Edital de Convocação. Ficam convocados os senhores acionistas da PALMA IMPERIALE EMPREENDIMENTOS IMOBILIÁRIO LTDA, dentre estes o Sócio minoritário STEFANO STOLI, a se reunirem em Assembleia Geral, no dia 11 de fevereiro de 2011, às 10 horas, na Rua Dr. Lauro Pinto, nº 435 - Lagoa Nova - CEP: 59064-250, Natal/RN a fim de deliberarem sobre questões administrativas, alteração do contrato social e exclusão do sócio. Natal/RN 31 de Janeiro de 2011. Francisco Pescatore - Sócio Majoritário.</p> <p><b>6.7</b></p> <p><b>Indústria</b></p> <p><b>Serviço e Manutenção</b></p> <p><b>FABRICAMOS ELEVADORES</b> Style, Alternativo, Plataformas p/ deficientes e revitalização de cabines de Aço Inox. F: 3202-7900/ 8881-1275</p> <p><b>6.8</b></p> <p><b>Sexy Shop</b></p> <p><b>Acompanhantes</b></p> <p><b>AS MAIS LINDAS DO BRASIL</b>. <a href="http://www.coelhinhasdobrasil.com.br">www.coelhinhasdobrasil.com.br</a></p> <p><b>6.2</b></p> <p><b>Editais e Avisos</b></p>			

**EXPLORAÇÃO SEXUAL DE CRIANÇAS E ADOLESCENTES É CRIME.**

**DISQUE DENÚNCIA 0800 84 2999**

9755

Prefeita Municipal de Governador Dix-Sept Rosado/RN

**EXTRATO DE HOMOLOGAÇÃO E ADJUDICAÇÃO TOMADA DE PREÇO Nº 001/2011**

A Prefeita Municipal de Governador Dix-Sept Rosado/RN HOMOLOGA a Tomada de Preço nº 001/2011 e ADJUDICA o objeto desta à empresa C & J CONSTRUÇÕES E SERVIÇOS DE LIMPEZA LTDA CNPJ: 07.507.409/0001-48 que apresentou o preço global de R\$ 1.100.256,19 (Hum Milhão, cem mil duzentos e cinquenta e seis reais e dezenove centavos), obedecendo ao disposto no Artigo 43, Inciso VI da Lei Federal nº 8.666 de 21 de junho de 1993, e suas alterações posteriores que lhe foram introduzidas.

GOVERNADOR DIX-SEPT ROSADO RN, 01 de Fevereiro de 2011.  
Lanice Ferreira de Macedo - PREFEITA MUNICIPAL

PREFEITURA MUNICIPAL DE GOVERNADOR DIX-SEPT ROSADO/RN

EXTRATO DE CONTRATO

**ORIGEM:** Tomada de Preço Nº 001/2011

**CONTRATANTE:** Prefeitura Municipal de Governador Dix-Sept Rosado/RN

**CONTRATADO:** C & J CONSTRUÇÕES E SERVIÇOS DE LIMPEZA LTDA, inscrita no CNPJ sob nº 07.507.409/0001-48

**OBJETO:** Contratação de Pessoa Jurídica, do ramo pertinente, para Serviços de Coleta, Limpeza Pública e Destinação Final dos Resíduos Sólidos da Zona Urbana do Município de Governador Dix-Sept Rosado no exercício 2011, considerada essências ao desenvolvimento das atividades meio e fim da PREFEITURA MUNICIPAL DE GOVERNADOR DIX SEPT ROSADO.

**VALOR TOTAL:** R\$ 1.100.256,19 (Hum Milhão, cem mil duzentos e cinquenta e seis reais e dezenove centavos)

**DOTAÇÃO ORÇAMENTARIA:** Projeto Atividade - 2012 - Elemento de Despesa 3.3.90.39 - OUTROS SERVIÇOS DE TERCEIROS - PJ.

**VIGÊNCIA:** 01 de Fevereiro de 2011 a 31 de Dezembro de 2011.

**DATA DA ASSINATURA:** 01 de fevereiro de 2011.

**ANÚNCIOS QUE DISCRIMINEM NÃO É LEGAL**

**Art. 373-A.** Ressalvadas as disposições legais destinadas a corrigir as distorções que afetam o acesso da mulher ao mercado de trabalho e certas especificidades estabelecidas nos acordos trabalhistas, é vedado:

I- Publicar ou fazer publicar anúncio de emprego no qual haja referência ao sexo, à idade, à cor ou situação familiar, salvo quando a natureza da atividade a ser exercida, pública e notoriamente, assim exigir; (Artigo 373-A, inciso I, da CLT)

**Art. 1º.** Fica proibida a adoção de qualquer prática discriminatória e limitativa para efeito de acesso a relação de emprego, ou sua manutenção, por motivo de sexo, origem, raça, cor, estado civil, situação familiar ou idade, ressalvadas, neste caso, as hipóteses de proteção ao menor previstas no inciso XXXIII, do art. 7º da Constituição Federal. (Art. 1º, Lei nº 9029/95).

Prefeitura Municipal de Jardim de Piranhas/ RN

**AVISO DE LICITAÇÃO**

Processo Licitatório PMJP/ RN Nº 024/2011 - Pregão Presencial nº 006/2011 - Fundamento Legal: Lei nº 10.520/2002 - A Comissão Permanente de Licitação da Prefeitura Municipal de Jardim de Piranhas/ RN vem a público comunicar que a partir do dia 02 de fevereiro de 2011, às 07 horas, estará disponível o Edital desta Licitação, cujo objeto é a Locação de Pick-up equipada com escada giratória acoplável para alcance no Sistema de Iluminação Pública, tipo menor preço. A sessão pública de recebimento de envelopes referentes a: Declarações Prévias, Proposta e Documentos de Habilitação, será realizada no dia 18 de fevereiro de 2011; às 09:00h. Maiores informações serão prestadas pelo Fone: 84-3423-2220/2240.

Jardim de Piranhas/ RN, 01 de fevereiro de 2011.  
Lúcia Neco da Silva - Presidente.

Prefeitura Municipal de Jardim de Piranhas/ RN

**AVISO DE LICITAÇÃO**

Processo Licitatório PMJP/ RN Nº 025/2011 - Pregão Presencial nº 007/2011 - Fundamento Legal: Lei nº 10.520/2002 - A Comissão Permanente de Licitação da Prefeitura Municipal de Jardim de Piranhas/ RN vem a público comunicar que a partir do dia 02 de fevereiro de 2011, às 07 horas, estará disponível o Edital desta Licitação, cujo objeto é a Contratação dos serviços de abastecimento d'água potável a serem executados nas escolas isoladas e unidades de ensino da Zona Rural do Município de Jardim de Piranhas/ RN, tipo menor preço. A sessão pública de recebimento de envelopes referentes a: Declarações Prévias, Proposta e Documentos de Habilitação, será realizada no dia 21 de fevereiro de 2011, às 09:00h. Maiores informações serão prestadas pelo Fone: 84-3423-2220/2240.

Jardim de Piranhas/ RN, 01 de fevereiro de 2011.  
Lúcia Neco da Silva - Presidente.

Prefeitura Municipal de Jardim de Piranhas/ RN

**AVISO DE LICITAÇÃO**

Processo Licitatório PMJP/ RN Nº 026/2011 - Pregão Presencial nº 008/2011 - Fundamento Legal: Lei nº 10.520/2002 - A Comissão Permanente de Licitação da Prefeitura Municipal de Jardim de Piranhas/ RN vem a público comunicar que a partir do dia 02 de fevereiro de 2011, às 07 horas, estará disponível o Edital desta Licitação, cujo objeto é a Contratação da execução dos serviços de consultoria e assessoria técnica - Convênios, Contratos de Repasse e outros acordos, tipo menor preço. A sessão pública de recebimento de envelopes referentes a: Declarações Prévias, Proposta e Documentos de Habilitação, será realizada no dia 24 de fevereiro de 2011, às 09:00h. Maiores informações serão prestadas pelo Fone: 84-3423-2220/2240.

Jardim de Piranhas/ RN, 01 de fevereiro de 2011.  
Lúcia Neco da Silva - Presidente.

ESTADO DA PARAIBA  
PREFEITURA MUNICIPAL DE JOÃO PESSOA  
SECRETARIA DE EDUCAÇÃO E CULTURA

PROCESSO LICITATÓRIO Nº 002539/2011  
Junção dos Processos nº 110249 e 116757 de 2010  
EDITAL  
PREGÃO PRESENCIAL Nº 004/2011

**ERRATA DE EDITAL**

**OBJETO:** Sistema de Registro de Preços para Aquisição de Gêneros Alimentícios (Perecíveis e não Perecíveis) para atender as Escolas da Rede Municipal de Ensino e aos Centros de Referência em Educação Infantil/CREIs.

No anexo I do Edital, que faz previsão das especificações, especificamente para os itens de gêneros alimentícios não perecíveis.

**ANEXO I**  
**Onde se lê:**  
ALIMENTOS NÃO PERECÍVEIS  
Obs: A entrega dos alimentos não perecíveis será no Almacarifado da SEDEC, e os mesmos deverão conter data de validade de no mínimo 06 (seis) meses após a entrega de cada solicitação.

**Leia-se:**  
ALIMENTOS NÃO PERECÍVEIS  
Obs: A entrega dos alimentos não perecíveis será nas Unidades de Ensino (Relação no Anexo VIII) e de acordo com a necessidade do Setor de Alimentação, e os mesmos deverão conter data de validade de no mínimo 06 (seis) meses após a entrega de cada solicitação.

João Pessoa, 01 de fevereiro de 2011  
Daiques Silveira de Souza  
Pregoeiro da CSL/SEDEC

ESTADO DA PARAIBA  
PREFEITURA MUNICIPAL DE JOÃO PESSOA  
SECRETARIA DE EDUCAÇÃO E CULTURA

**PREGÃO PRESENCIAL Nº 001/2011**

**ERRATA DE EDITAL**

**OBJETO:** Sistema de Registro de Preços para Aquisição de fardamento para os alunos da Rede Municipal de Ensino.

No anexo I do Edital, que faz previsão das especificações, especificamente para os itens 2.2 e 2.3 do lote 02. Item 2.2 - CAMISETA REGATA

Onde se lê:

Recorte em Meia Malha 100% Poliéster com gramatura de 180 g/m² na cor Vermelha (Pantone 18-1663 TPX) na metade da altura da cava, sem costuras no ombro. Entre as costuras do recorte deve haver um filete de 5 mm em meia malha 100% Poliéster com gramatura de 180 g/m² na cor Preto (Pantone 19-4007 TPX) somente na parte da frente.

Goia e cavas com debrum de 20 mm de largura em Ribana 65% Poliéster 32% Viscose 3% Algodão com gramatura de 220 g/m² na cor Preto (pantone 19-4007 TPX), costurada em máquina galoneira de duas agulhas com bitola larga.

**Leia-se:**

Recorte em Meia Malha 100% Poliéster com gramatura de 150 g/m² na cor Vermelha (Pantone 18-1663 TPX) na metade da altura da cava, sem costuras no ombro. Entre as costuras do recorte deve haver um filete de 5 mm em meia malha 100% Poliéster com gramatura de 180 g/m² na cor Preto (Pantone 19-4007 TPX) somente na parte da frente.

Goia e cavas com debrum de 20 mm de largura em Ribana 65% Poliéster 32% Viscose 3% elastano com gramatura de 220 g/m² na cor Preto (pantone 19-4007 TPX), costurada em máquina galoneira de duas agulhas com bitola larga.

Item 2.3 - CAMISETA REGATA BERÇÁRIO

Onde se lê:

Tabela de Medidas em centímetros do Produto Acabado - Regata Berçário

Tamanhos	Berçário			
	BP	BM	BG	BBG
A - Comp. Total	32	34	36	38
B - Largura da gola	8	8	8	8

**Leia-se:**

Tabela de Medidas em centímetros do Produto Acabado - Regata Berçário

Tamanhos	Berçário			
	BP	BM	BG	BBG
A - Comp. Total	34	36	38	40
B - Largura da gola lateral	7	7	8	8
C - Altura da gola lateral	12	12	12	12

Daiques Silveira de Souza  
Pregoeiro da CSL/SEDEC

**USE ESTA ARMA CONTRA O CRIME E A VIOLÊNCIA.**

**DENUNCIE.**

**A LIGAÇÃO É GRATUITA E A SUA IDENTIDADE NÃO SERÁ REVELADA.**

**DISQUE DENÚNCIA 0800-84-2999**

**DELEGACIA DE TOXICOS 3232.1554**

RENUNCIA ESTIPULADA POR FURTO PROSTITUIÇÃO INFANTIL TRÁFICO DE DROGAS VIOLÊNCIA INFANTIL INDIETRIAS JORNAL. FAÇA A SUA PARTE

23789

**4009.0200**

CLASSIFICADOS DO DIÁRIO DE NATAL

PRA TODO TIPO DE NEGÓCIO.

## FÓRMULA 1

## VETTEL MARCA MELHOR TEMPO

Atual campeão mundial de Fórmula 1, o alemão Sebastian Vettel, da Red Bull, marcou ontem o melhor tempo do primeiro dia de treinos para a temporada 2011 da categoria, no circuito Ricardo Torro, em Valencia, enquanto o brasileiro Rubens Barrichello, da Williams, ficou em 11º entre os 13 pilotos. Os testes acontecerão até amanhã e terão a participação de todas as 12 escuderias que compõem o grid nesta temporada. No entanto, a Lotus não mandou nenhum de seus pilotos à pista. Apesar de as previsões meteorológicas terem anunciado chuva para esta terça, as atividades foram realizadas com céu totalmente aberto e com 14 graus de temperatura, muito superior aos nove graus de segunda, o que permitiu que as equipes testassem com normalidade. O piloto Felipe Massa, outro representante do país no grid de 2011, treinará com a Ferrari apenas amanhã.



Alemão domina treinos da temporada

## VALENCIA

## JONAS REALIZA PRIMEIRO TREINO

Contratado pelo Valencia junto ao Grêmio na semana passada, o atacante brasileiro Jonas fez ontem seu primeiro treino no novo clube, participando da primeira atividade programada pelo técnico Unai Emery após o empate em 1 a 1 com o Racing Santander na segunda-feira. Jonas e os jogadores reservas foram para o campo, e o artilheiro do Campeonato Brasileiro do ano passado foi apresentado aos companheiros pelo lateral português Miguel antes do treino, que consistiu em trabalho físico e de marcação. Já os titulares treinaram à parte. O atacante brasileiro recebeu atenção especial por parte dos novos companheiros, principalmente do zagueiro David Navarro, um dos capitães da equipe, que frequentemente se aproximava do jogador para instruí-lo.

## O show vai começar

## Ronaldinho Gaúcho faz hoje sua estreia pelo Flamengo

Chegou o dia mais esperado pela torcida do Flamengo. É que hoje acontece a estreia de Ronaldinho Gaúcho com a camisa rubronegra. O jogo contra o Nova Iguaçu marcado para às 21h50 (horário de Brasília), pelo Campeonato Carioca, no Engenhão terá lotação máxima. Os 37 mil ingressos foram vendidos antecipadamente para a festa do retorno do craque aos gramados brasileiros. O clima na Gávea é de muita ansiedade para a estreia do astro.

Até o experiente técnico Vanderlei Luxemburgo também está na expectativa de ver sua maior estrela entrar em campo hoje à noite. O próprio

treinador já afirmou que Ronaldinho não terá condições de atuar os 90 minutos, pois ainda não está na melhor forma física. O mais provável é que ele entre no time titular no lugar de Vander. Formando o meio-campo com Thiago Neves.

"Vamos criar uma expectativa até a hora do jogo. Ele está ansioso, diminuí o treinamento dele, porque treinar de manhã e de tarde fica um pouco sacal. Acho que está tudo bem, mas vamos ver como eu vou fazer. Eu tenho algumas possibilidades de montar a equipe, alternando bastante o quadro. Vamos ver qual é o melhor para esta quarta-feira", afirmou Vanderlei.



Craque não deve atuar os 90 minutos contra o Nova Iguaçu

## CLASSIFICAÇÃO

## Corinthians tenta evitar vexame



Passar pelo Tolima da Colômbia hoje, às 22h (horário de Brasília), em Ibagué, não apenas garante ao Corinthians a disputa do principal campeonato da temporada, como evita que o clube entre para a história da Copa Libertadores de maneira negativa. Jamais uma agremiação do Brasil foi eliminada na primeira fase do torneio sul-americano, popularmente chamada de "pré-Libertadores". Até agora, foram oito confrontos mata-mata. E todos terminaram com presença verde e amarela na fase de grupos.

Chamado de "gordinho" por muitos jogadores do Tolima, Ronaldo está preocupado com a

equipe colombiana. O atacante acredita que o Corinthians terá dificuldades para obter um empate com gols ou a vitória, resultados que garantem a classificação para a fase de grupos da Copa Libertadores da América. "O tempo aqui está bom. Vamos nos preparar bem porque vai ser pedreira", definiu Ronaldo, ontem, em seu Twitter patrocinado.

## Grêmio

O Tricolor gaúcho também luta por uma vaga na pré-Libertadores. O time de Renato enfrenta o Liverpool, às 22h (horário de Brasília), no Olímpico precisando de um empate sem gols ou até 1 a 1. No primeiro jogo, no Uruguai, o placar foi de 2 a 2.



EFE/Sebastiao Moreira

Fenômeno está confirmado para o jogo contra o Tolima, hoje à noite



FÁBIO PACHECO

fabiopacheco.rn@dabr.com.br

# driblecurto

## Toda unanimidade é relativa

Quero dizer que não pertencço ao grupo dos pessimistas e que vejo com bons olhos a nomeação de Joacy Bastos para a pasta da Secretaria Estadual de Esportes e Lazer. Penso que os 30 anos longe do RN não serão problemas para o novo secretário, afinal a falta de apoio ao esporte é um problema de quase todos os estados brasileiros. Joacy é um desportista nato com larga experiência no ramo e o fato de ser o responsável pelo projeto Fábrica de Craques do América já é um bom sinal. O esporte amador potiguar precisa de projetos e de alguém que conheça os caminhos para colocá-los em prática.

Não posso julgar uma pessoa antes de conhecer o seu trabalho e o que ele tem a nos oferecer. O fato é que ele confirmou dar prioridade ao esporte estudantil e universitário, utilizando a prática esportiva como meio de inclusão social. O novo secretário também disse que pretende intermediar projetos nas categorias de base de clubes como ABC e América. Se isto acontecer será uma glória para o futebol que há anos aguarda uma parceria sólida com o governo. Enfim, não tenho medo de ser otimista e, com todo respeito a Nelson Rodrigues, dizer que a unanimidade é relativa.

### Eleições

Com o objetivo de dar maior lisura e transparência ao processo sucessório da Associação de Garantia ao Atleta Profissional do Rio Grande do Norte (AGAP-RN), a chapa Renovação e Força para o Esporte, que tem como candidato a presidente o ex-atleta Álvaro Soares de Brito, encaminhou pedido ao Ministério Público solicitando a presença do mesmo nas eleições da entidade que acontecem no próximo dia 26 de fevereiro.

### Time ideal

A grande notícia para a torcida do América é que o técnico Dado Cavalcanti colocará em campo hoje à noite, no Machadão, contra o Centenário, a mesma equipe que estreou diante do Baraúnas. Sinal de que o técnico está no caminho certo na busca pelo time ideal. Caso receba condição de jogo, Tiago Lima pode entrar no segundo tempo.

### Totonho é a novidade

A novidade no time alvinegro que enfrentará o Baraúnas em Mossoró será a presença de Totonho na lateral-direita. Finalmente, um jogador de ofício para a posição. Pio foi quem atuou no primeiro jogo, aliás o bom volante virou um reserva de luxo.

### Mulherada

ABC e Potiguar de Parnamirim decidem no próximo sábado o título do Campeonato Potiguar de Futsal Feminino 2010. A decisão será na cidade de Sítio Novo/RN e a equipe campeã tem vaga garantida na Taça Brasil de Clubes, que será realizada no mês de outubro, em Petrolina/PE.

### R\$ 20 para ver Ronaldinho

Enquanto a diretoria do Flamengo cobra R\$ 20 do torcedor rubronegro para o jogo de estreia de Ronaldinho Gaúcho, a maior transação da história do futebol brasileiro, aqui em Natal, o ABC cobra R\$ 30 para ver Leandrão. Tem alguma coisa errado nessa história, não é assim que se conquista sócios.

### Arbitragem

A diretoria do América fez um barulho danado sobre a arbitragem de Suélson Diógenes no jogo contra o Potiguar por não ter assinalado um pênalti a favor na partida de estreia do Estadual, em Mossoró, mas na hora de formalizar a queixa junto à Comissão de Arbitragem desistiu. Confesso que fiquei sem saber o motivo que levou Clóvis Emídio a desistir do protesto.



Kleber Sales/CB/D.A Press

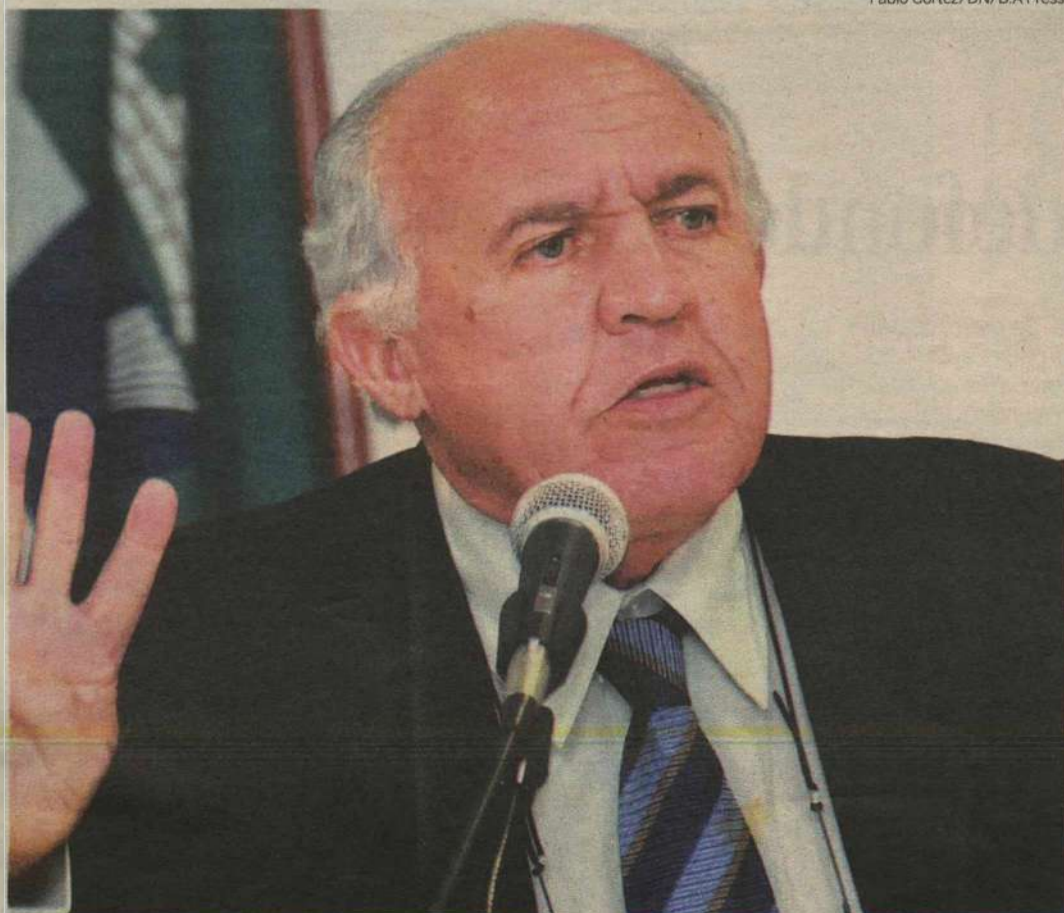
# Um desportista na Seel

Fábio Cortez/DN/D.A Press

## José Joacy Bastos assume a Secretaria Estadual de Esportes e Lazer

**N**a tarde de ontem, no auditório da Governadoria, o novo secretário estadual de Esporte e Lazer, José Joacy Bastos concedeu entrevista coletiva para falar sobre os seus planos à frente da SEEL, após ser nomeado pela governadora Rosalba Ciarlini. Joacy confirmou que dará prioridade ao esporte estudantil e universitário, utilizando a prática esportiva como meio de transformação social. O secretário ainda revelou que pretende intermediar projetos nas categorias de base de clubes como ABC e América. O novo secretário de esporte foi presidente do Tribunal de Justiça Desportiva do Distrito Federal e membro do Colégio Brasileiro de Ciências do Esporte, além de longo currículo no meio esportivo.

Sobre a participação da secretaria nos projetos para a Copa de 2014 em Natal, Joacy Bastos ratificou a parceria com o secretário da Secopa, Demétrios Torres para a integração



Novo secretário prometeu prioridade ao esporte estudantil e universitário, defendendo a inclusão social

dos projetos para sediar o mundial. Demétrios que esteve presente na coletiva confirmou que até o momento 27 empre-

sas compraram o edital, o que segundo ele, "dá mais tranquilidade" para o comitê organizador de Natal. A abertura dos

envelopes da licitação para construção do estádio das Dunas deverá ocorrer no dia 2 de março.

## AUTOMOBILISMO

### POTIGUAR VAI CORRER NA ESPANHA

Após sofrer um sério acidente durante a sua participação do rally Dakar o piloto potiguar Oscar Montañó retorna a Natal com muitos planos para a temporada. Montañó que é espanhol naturalizado potiguar vai participar pela primeira vez da Taça Espanha. "Este é um campeonato muito importante mundialmente. Ter um piloto potiguar participando de competições internacionais como esta é muito bom para o Rio Grande do Norte, além de divulgar a nossa federação", disse José Maria, diretor de rally da FPA.

Outro desafio do piloto da Federação Potiguar de Automobilismo será o Rally Internacional dos Serões, a prova off-road mais esperada pelos competidores brasileiros. Para o percurso de mais de quatro mil quilômetros entre os estados de Goiás, Minas Gerais, Tocantins, Maranhão, Piauí e Ceará, Montañó vai contar com o apoio de uma equipe espanhola, que trará de Barcelona um veículo especialmente preparado para participar da competição. "Essa é uma competição conhecida dos pilotos potiguares. Vários pilotos já participaram e inclusive foram campeões e continuamos incentivando a participação dos nossos pilotos", disse José Maria.

# O primeiro teste no Machadão

Fábio Cortez/DN/D.A Press

**América faz seu primeiro jogo diante da torcida pelo Campeonato Potiguar**



Luan Xavier  
luanxavier.m@dabr.com.br

Hoje o torcedor americano vai poder prestigiar a estreia do time rubro dentro de casa. O Dragão enfrenta o Centenário Pauferrense logo mais, às 20h30, no estádio Machadão, e quer repetir o resultado do primeiro jogo, quando venceu o Baraúnas por 1 a 0 fora de casa, para brigar pela liderança do Campeonato Potiguar 2011. Para a estreia dentro de casa Dado Cavalcanti vai usar a mesma equipe que iniciou o jogo em Mossoró contra o Baraúnas, mas no coletivo apronto de ontem deu mostras de que pode vir novidade pela frente.

No trabalho realizado no CT Abílio de Medeiros, em Parnamirim, Dado testou as seguintes al-

terações: saiu Adalberto para a entrada de David, colocou o recém-chegado Tiago Lima na vaga de Daniel e Charles ganhou a oportunidade no lugar de Anderson Santos, autor do gol da vitória na primeira rodada. O técnico rubro, porém, disse que as alterações servem para avaliar melhor os jogadores e que podem ocorrer apenas no decorrer do jogo. No caso de Tiago Lima a estreia com a camisa do Dragão deverá ser novamente adiada. O atleta espera uma documentação vinda da Sérvia e ainda não foi liberado pela CBF.

O Centenário enfrentou o primeiro adversário já ontem, quando percorreu 400km até a capital potiguar de ônibus. O time comandado por Andrey Valério treinou antes de viajar ainda em Pau dos Fer-

ros e virá a campo com o mesmo time que vem de derrota para o Palmeira de Goianinha dentro de casa, resultado que deixou o Gavião do Oeste dividindo a lanterna do campeonato com Baraúnas e Potiguar de Mossoró. América e Centenário Pauferrense jogam hoje às



Equipe vai ser a mesma que estreou em Mossoró no último domingo

20h30 e tem Pablo Ramón Gonçalves Pinheiro como árbitro principal. Os ingressos estarão à venda a partir das 9h na América Store, localizada na Sede Social da avenida Rodrigues Alves, e depois das 15h na bilheteria central do Machadão a preços de R\$ 30 arquibancada e R\$ 50 para o setor de cadeiras. Estudantes e idosos pagam

meia entrada. Para chegar ao primeiro lugar da tabela o América terá que vencer o adversário de hoje e torcer por uma derrota do ABC, que joga fora, além de tirar a diferença de cinco gols de saldo que separa os dois times. Alecrim e Coríntians de Caicó fazem a preliminar da partida, que tem início marcado para às 18h30.

**Time busca segunda vitória consecutiva**

América	Centenário
Tuti; Osmar, Mauro, Robson, Eitelton e Adalberto; Norberto, Robson Símplicio e Daniel Barros; Anderson Santos e Washington. <b>Técnico:</b> Dado Cavalcanti	Dida; Biá, Eduardo, Talles e Tayrone; Bruno Potiguar, Josué, Klebson e Biniz; Renildo e Casagrande. <b>Técnico:</b> Andrey Valério.

**Estádio:** Machadão, Natal-RN, às 20h30  
**Árbitro:** Pablo Ramón Gonçalves Pinheiro  
**Assistentes:** Eduardo Lincoln Neves e Francisco Jailson Fernandes da Silva

ABC

## Alvinegro defende liderança fora de casa

Ana Amaral/DN/D.A Press

Líder do Estadual com seis gols de saldo, o ABC faz hoje sua primeira partida fora do Frasqueirão. O adversário é o Baraúnas, que perdeu para o América na primeira rodada em pleno Nogueirão pelo placar de 1 a 0. Justamente pelo fato de ter sofrido um resultado negativo no primeiro jogo e por fazer mais uma parte diante de seu torcedor, os jogadores alvinegros sabem que o Leão vai vir para cima e tentar uma vitória a todo custo. Por isso, todo cuidado é pouco para Leandro Campos, que espera ver melhora na sua equipe em relação ao que foi apresentado na última partida.

Para o confronto em Mossoró, que começa também às 20h30, o técnico do ABC deve manter o time que entrou em campo no domingo passado contra o Potiguar, mas com Totonho na vaga de Pio, que não agradou o comandante alvinegro no jogo de

estrela. De certo, Leandro Campos vai pedir cautela a seus atletas, já que vê na equipe do Baraúnas e no gramado do Nogueirão dois fortes adversários. "O Baraúnas já provou que é uma equipe que tem muita qualidade e nós temos que ter bastante cuidado com isso", disse. Sobre as condições do estádio mossoroense, o treinador considerou que o ABC pode ser o maior prejudicado na partida. "O ABC tem uma equipe muito técnica e pode sentir mais esses fatores", avaliou.

No Baraúnas a novidade é a mudança no esquema tático. No treino de ontem o técnico Edinho Cardoso optou por usar três zagueiros contra o time de Natal. Bom para Jair, que ganhou oportunidade no sistema defensivo e começa jogando na partida desta noite. A mudança do comandante do Tricolor é justificada pela ausência de um lateral de origem.



Totonho vai fazer sua estreia com a camisa do Mais Querido



<b>Baraúnas</b>	<b>ABC</b>
Marcos Paulo; Índio, Petrosa e Jailton; Paraíba, Erivan, Wellington Carvoça, Diego e Robertinho; Adalgisio e Helinho. <b>Técnico:</b> Edinho Cardoso.	Wellington; Totonho, Tiago, Alessandro e Renatinho Potiguar; Basílio, Ricardo Oliveira, Jackson e Cascaia; Leandrão e João Paulo. <b>Técnico:</b> Leandro Campos

**Estádio:** Nogueirão, Mossoró-RN  
**Data:** 02/02/2011 **Hora:** 20h30  
**Árbitro:** Leandro Sarainha Dantas de Oliveira  
**Assistentes:** Ubiratan Bruno Viana e José Ubirajara Silva Costa

CLASSIFICAÇÃO

	Clube	PG	J	V	E	D	GP	GC	SG
1º	ABC	3	1	1	0	0	6	0	6
2º	Alecrim	3	1	1	0	0	1	0	1
3º	América	3	1	1	0	0	1	0	1
4º	Palmeira	3	1	1	0	0	1	0	1
5º	Coríntians	1	1	0	1	0	1	1	0
6º	Santa Cruz	1	1	0	1	0	1	1	0
7º	Assu	0	1	0	0	1	0	1	-1
8º	Baraúnas	0	1	0	0	1	0	1	-1
9º	Centenário	0	1	0	0	1	0	1	-1
	Potiguar	0	1	0	0	1	0	6	-6

Liderança

Zona de rebaixamento

JOGOS 2ª RODADA

**02/02**  
Baraúnas x ABC  
Santa Cruz x Potiguar  
América x Centenário  
Alecrim x Coríntians  
Palmeira x Assu

ARTILHARIA

Cascaia (ABC) - 3 gols  
Leandrão (ABC) - 1 gol  
Tiago Garça (ABC) - 1 gol  
João Paulo (ABC) - 1 gol  
Anderson Santos (América) - 1 gol  
Marcinho (Coríntians) - 1 gol  
Quirino (Santa Cruz) - 1 gol  
Da Silva (Alecrim) - 1 gol