

**COMÉRCIO VAI USAR CONVENÇÃO PARA DEFINIR HORÁRIOS NA COPA DO MUNDO**

*Por que briga tanto o PT?*

NEY DOUGLAS / NJ



De um lado, o grupo de Fernando Mineiro, que há 12 anos comanda o diretório estadual do Partido dos Trabalhadores. Do outro, a deputada federal Fátima Bezerra, que tenta viabilizar candidatura ao Senado. A briga já chegou à Justiça, após eleição polêmica. Quinta-feira haverá nova reunião para tentar resolver internamente algo que já extrapolou os limites da legenda. Em disputa, acima de tudo, o comando da sigla para as eleições 2014.

FÁBIO CORTEZ / NJ



CEDIDA / ANDRÉ OLIVEIRA



**ITAIPAVA CHEGA AO NORDESTE E VAI TER SEIS POSTOS NO RN**

**NO ABC E AMÉRICA, ABERTO O PERÍODO DE PARTIDAS**

Após se garantirem na Série B para 2014, times começam a planejar mudanças visando a próxima temporada. Primeiras baixas já estão definidas.



► Segundo Juliana Queiroga, Endeavor pode firmar parcerias para oferecer seus cursos de empreendedorismo no Rio Grande do Norte

*A melhor forma para desenvolver um país*

Instituto Empreender Endeavor mostra, na sétima edição do NOVO FÓRUM, a importância do empreendedorismo. UnP e Metrópole Digital afirmam interesse em parceria com a ONG.

EXEMPLAR DE ASSINANTE

www.novojornal.jor.br

# NOVO JORNAL

R\$ 2,00

Ano 4  
# 1246  
Natal-RN  
Terça-Feira  
26 / Novembro / 2013

## COPA 2014 ALTERA O CALENDÁRIO DAS ESCOLAS EM NATAL

**/ EDUCAÇÃO /** ESCOLAS PÚBLICAS E PRIVADAS DA CAPITAL ANTECIPAM O INÍCIO DO ANO LETIVO PARA TER RECESSO MAIOR EM JUNHO, TUDO PARA SE ADEQUAR ÀS DATAS DO MUNDIAL DA FIFA

### NO ATHENEU, A PRIMEIRA REFORMA EM 15 ANOS



► Obra, cuja ordem de serviço foi assinada ontem, prevê investimento de R\$ 2 milhões e deverá ser entregue em seis meses



### PRESIDENTE DO STF É CRITICADO POR JUÍZES

Magistrados criticam a troca do juiz responsável pelas penas dos mensaleiros, o que ocorreu após desavenças com Joaquim Barbosa.

### POUPANÇA DEVE FICAR PARA 2014, DIZ MINISTRO

Ministro Marco Aurélio Mello, do Supremo, defende que ações de perdas nas cadernetas em planos econômicos fique para 2014.

# TEMPO PARA RESPIRAR

FOLHAPRESS

O **MINISTRO DO** STF (Supremo Tribunal Federal) Marco Aurélio Mello defendeu ontem que a análise pelo tribunal das ações que tratam de perdas nas cadernetas de poupanças durante a implantação de planos econômicos nos anos 1980 e 1990 fique para o ano que vem.

O julgamento está marcado para hoje, mas, na opinião do ministro, o ideal seria evitar uma possível interrupção da análise do caso durante o recesso de fim de ano e deixar a apreciação do assunto para a primeira sessão do tribunal em 2014.

"Não é questão para ser julgada ao término do ano Judiciário. Devemos ouvir os que farão a sustentação da tribuna, os relatores e julgar de forma continuada", disse.

O gabinete do presidente do STF, ministro Joaquim Barbosa, afirmou que o julgamento está mantido na pauta.

A análise ainda pode ser adiada, contudo, se houver pedido de vista - possibilidade que ainda está sendo estudada por alguns minis-



▶ **Ministro Marco Aurélio Mello defende adiamento**

tros, segundo a Folha de S.Paulo apurou.

Ontem, o ministro Guido Mantega (Fazenda) e o presidente do BC, Alexandre Tombini, voltaram ao STF para discutir as implicações do julgamento, desta vez com a ministra Carmen Lúcia. Por ordens da presidente Dilma, Mantega e Tombini têm conversado com os ministros do STF nas últimas semanas. A avaliação do governo é que os bancos públicos seriam os mais afetados por

uma decisão contra as instituições financeiras.

Mais cedo, o advogado-geral da União, ministro Luís Inácio Adams, reforçou que o governo tem "grande preocupação" com os impactos da decisão do STF.

As ações a serem julgadas têm, de um lado, milhares de poupadores que sustentam ter sofrido perdas com a correção de suas poupanças na edição dos planos econômicos e, do outro, os bancos, que terão de bancar as indeniza-

**/ JUSTIÇA /** DECISÃO SOBRE AS PERDAS DAS CADERNETAS DE POUPANÇA COM PLANOS ECONÔMICOS ESTÁ NA PAUTA DO STF, MAS MINISTRO DEFENDE ADIAR VOTAÇÃO PARA 2014; SISTEMA BANCÁRIO PODE PERDER R\$ 150 BILHÕES

ções se o STF acatar a reclamação de que o índice aplicado na época foi indevido.

O Banco Central calcula que uma decisão em favor dos poupadores implicará perda de R\$ 150 bilhões para os bancos, valor que representa um quarto do capital das instituições financeiras hoje.

Estima, ainda, que pode haver uma retração de R\$ 1 trilhão no crédito do país, com reflexos negativos no crescimento econômico e na geração de emprego e renda.

Alguns ministros do STF, no entanto, dizem acreditar que o cenário projetado pelo governo está superestimado.

Nas contas do Idec (Instituto de Defesa do Consumidor), o rombo chega a R\$ 18 bilhões.

A corte deve contar somente com nove votos no processo, uma vez que a expectativa é que os ministros Luís Roberto Barroso e Luiz Fux se deem por impedidos. Barroso, antes de ingressar no STF, atuou como advogado em processos sobre planos econômicos. A filha de Fux trabalha no escritório do advogado Sérgio Bermudes, que defende os bancos.



**Editor**  
Marcos Bezerra

**E-mail**  
marcosbezerra@novojournal.jor.br

**Fones**  
84 3342.0358 / 3342.0350



HUMBERTO SALES / ARQUIVO N

▶ **Tablets devem ser distribuídos para 800 mil professores**

**/ TECNOLOGIA /**

## MEC VAI DOAR TABLETS PARA PROFESSORES

AGÊNCIA BRASIL

O **MINISTÉRIO DA** Educação (MEC) vai começar a distribuir tablets a professores do 6º ao 9º ano do ensino fundamental de escolas públicas em 2014. O anúncio foi feito ontem pelo ministro da Educação, Aloizio Mercadante. Segundo ele, os professores deverão ser capacitados para usar o equipamento também no ano que vem.

A intenção da pasta é que todos os professores da rede pública tenham o próprio tablet. A distribuição começou com os professores do ensino médio. O educador tem acesso pelo tablet a conteúdos específicos, cujo objetivo é tornar as aulas mais atraentes.

Segundo o Fundo Nacional de Desenvolvimento da Educação (FNDE), foram compra-

dos mais de 460 mil tablets para professores do ensino médio. Ainda não há previsão de quantos professores do ensino fundamental serão contemplados em 2014. De acordo com dados do Censo de 2012, são mais de 800 mil professores na etapa.

Para adquirir os tablets, os estados incluem o pedido de aquisição na adesão ao Plano de Ações Articuladas (PAR). Após a adesão e com a aprovação do PAR, o FNDE repassa recursos para os estados. São os estados que fazem a aquisição do equipamento diretamente com as empresas vendedoras do pregão. De acordo com a autarquia, todos os 26 estados e mais o DF fizeram adesão para aquisição de tablets na etapa anterior.

O ministro não deu maiores detalhes da distribuição.

**/ EDUCAÇÃO /**

## Nota média em redação no Enem registra queda

FOLHAPRESS

A **NOTA EM** redação no Enem piorou entre 2011 e 2012 tanto para alunos da rede pública quanto para concluintes de instituições privadas. No ano passado, a média dos alunos de escolas particulares foi de 602,16 - a pontuação vai de 0 a 1.000. Em 2011, essa média foi de 612.

Entre os concluintes da rede pública, a nota na redação em 2011 foi de 512. Em 2012, quando o tema foi a imigração para o Brasil no século 21, a média foi de 495,54.

Os dados foram divulgados ontem pelo Ministério da Educação e consideram, assim como no ano passado, apenas as escolas em que mais de 50% dos alu-

nos do 3º ano do ensino médio fizeram o exame.

Com isso, o recorte abrange 60,7% do universo de escolas no país (11.239 de um total de 18.511).

O desempenho dos concluintes da rede privada apenas é inferior ao dos alunos da rede federal de ensino - os colégios de aplicação ou técnicos.

Ao todo, 2,03 milhões de con-

cluintes do ensino médio estão no setor público, frente a 323 mil nas escolas particulares.

A partir de amanhã, escolas públicas e privadas, além dos próprios alunos, podem consultar no site do Inep o detalhamento do desempenho no Enem 2012. Até agora, o ministério divulgava a média geral dos alunos de um determinado colégio.

**/ MENSALÃO /**

## STF ENVIA CÓPIA DE PROCESSO PARA O BB

FOLHAPRESS

O **STF (SUPREMO** Tribunal Federal) atendeu a um pedido do Banco do Brasil e enviou cópia do processo para a instituição. Após análise do material do departamento jurídico poderá formular uma ação para tentar reaver recursos desviados pelo esquema.

De acordo com os autos do mensalão, R\$ 73,8 milhões da cota do banco no Fun-

do Visanet foram repassadas para o operador do esquema Marcos Valério. Parte dos recursos, de acordo com o STF, foram usados para a compra de apoio parlamentar no primeiro governo de Luiz Inácio Lula da Silva.

A cópia do processo foi enviada ao Banco do Brasil em três DVDs.

▶ **MAIS EM POLÍTICA 5**

**/ IRÃ /**

## MERCADOS APROVAM ACORDO NUCLEAR

FOLHAPRESS

**NO DIA SEGUINTE** à assinatura do acordo nuclear entre Irã e seis potências, os mercados reagiram bem, em linha com o otimismo generalizado da comunidade internacional. Israel, no entanto, continuou a destoar do coro. O premiê Binyamin Netanyahu, que considerou o pacto um "erro histórico", enviou seu assessor de segurança nacional, Yossi Cohen, aos EUA para expressar preocupação.

O acordo preliminar, de seis meses, prevê o congelamento do enriquecimento de urânio iraniano em 5%, distante dos 90% necessários para fazer uma bomba.

A ideia é em até um ano fechar um tratado final. Mesmo com dúvidas sobre se o acordo será honrado, investidores demonstraram otimismo.

O barril tipo West Texas Intermediate caiu 0,79%, fechando a US\$ 94,09. O tipo Brent foi cotado em baixa o dia todo, mas fechou com queda pequena, a US\$ 111,00. As quedas refletem a expectativa de que o petróleo iraniano poderá voltar em larga escala aos mercados num eventual acordo definitivo entre Irã e representantes de EUA, Rússia, China, Reino Unido, França e Alemanha.

Por causa de sanções, as exportações de petróleo iraniano despencaram de 2,5 milhões de barris por dia em 2011 para 1 milhão hoje.

A possibilidade de normalização com o Irã, mercado de 77 milhões de habitantes, também animou as Bolsas.

Segundo um porta-voz de Teerã, os EUA já desbloquearam US\$ 8 bilhões em fundos iranianos que estavam retidos

**Acredite na grandeza do seu sonho. Ele pode se realizar no UNI-RN.**



Vestibular**2014**

Cursos Matutinos	Cursos Noturnos
<b>Direito</b> 10 semestres	<b>Administração</b> 8 semestres
<b>Nutrição</b> 8 semestres	<b>Direito</b> 10 semestres
<b>Fisioterapia</b> 9 semestres	<b>Ciências Contábeis</b> 8 semestres
<b>Enfermagem</b> 8 semestres	<b>Psicologia</b> 10 semestres
<b>Ed. Física (Licenciatura)</b> 6 semestres	<b>Sist. de Informação</b> 8 semestres
<b>Psicologia</b> 10 semestres	<b>Ed. Física (Bacharelado)</b> 7 semestres
<b>Redes de Computadores</b> 5 semestres	<b>Redes de Computadores</b> 5 semestres
<b>Gestão Comercial</b> 4 semestres	<b>Gestão Comercial</b> 4 semestres
<b>Engenharia Civil (Novo curso)</b> 10 semestres	<b>Serviço Social</b> 8 semestres

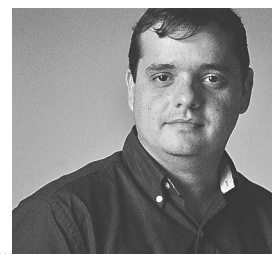
Vagas também para transferência voluntária e portadores de diploma



Vestibular **terças e quintas.**



Pense grande **Seja UNI-RN**



Editor

Viktor Vidal

E-mail

viktorvidal@novojournal.jor.br

Fones

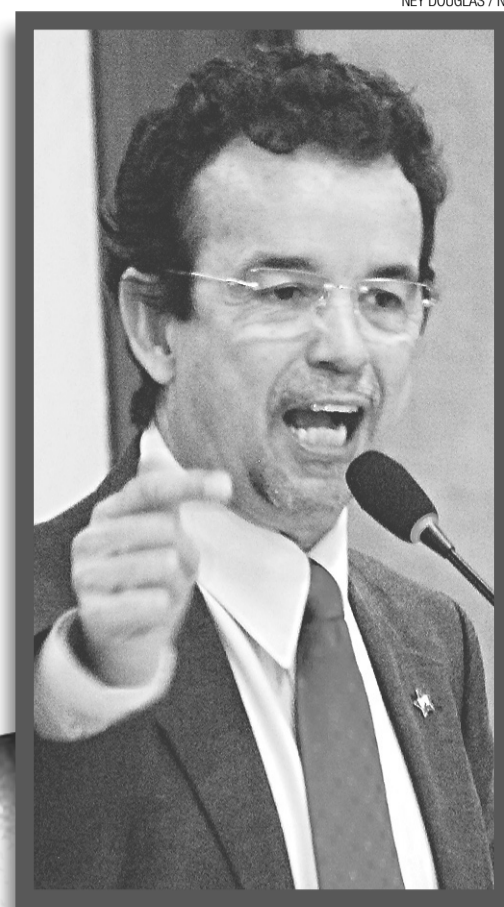
84 3342.0358 / 3342.0350



FÁBIO CORTEZ / NJ

# PARTIDO EM DUAS MEDIDAS

/ BREJEIRA / COM UMA RELAÇÃO CADA VEZ MAIS TENSA, APÓS ELEIÇÃO CHEIA DE SUSPEITAS, OS GRUPOS DE FÁTIMA E MINEIRO BRIGAM NA JUSTIÇA PELO COMANDO DO PT ESTADUAL



NEY DOUGLAS / NJ



## QUEM É E O QUE DEFENDE O GRUPO DE FÁTIMA

O processo de disputa interna do PT potiguar tem como uma das figuras proeminentes a deputada federal Fátima Bezerra. Ela foi a principal apoiadora da chapa "Novo Tempo", composta por integrantes de sua tendência partidária e seus apoiadores.

O representante do grupo no PED para o diretório estadual deste ano foi o dirigente partidário Olavo Ataíde. Junto com Fátima, ele integra o Movimento PT, uma das correntes internas do partido que ainda tem como integrantes a ministra Maria do Rosário, o ex-presidente da Câmara dos Deputados Arlindo Chinaglia e o senador Delcídio do Amaral.

O Movimento PT é a segunda maior corrente interna da agremiação partidária e faz oposição ao grupo Construindo um Novo Brasil (CNB), que chefia o partido e tem as figuras de Lula, José Dirceu, José Genoíno como expoentes.

A CNB está no comando do partido desde o fim dos anos 1990. No Rio Grande do Norte, a CNB tem como principal integrante o deputado Fernando Mineiro, além do presidente do diretório estadual Eraldo Paiva.

Um dos fundadores do PT, Olavo Ataíde já esteve na liderança do partido no RN por dois mandatos, durante a década de 1990. Ataíde foi o último presidente do diretório estadual ligado a Fátima, antes de o comando passar para os militantes ligados a Fernando Mineiro, já no início dos anos 2000. Desde então, o grupo de Mineiro também rege o diretório de Natal, o conquistando mais uma vez em 2013.

Além do reflexo das disputas internas nacionais, a briga no PT papa-jerimum tem como plano de fundo a formação das chapas para disputar o pleito de outubro do ano que vem.

Por conta da ligação com Fátima Bezerra, Olavo Ataíde defende a candidatura do partido ao Senado Federal no ano que vem. A postulante natural do PT é a própria Fátima.

A apresentação de Fátima Bezerra como candidata a senadora tem passa pela união com o Partido do Movimento Democrático Brasileiro (PMDB), dos primos Henrique Alves e Garibaldi Alves, ambos ligados diretamente ao Palácio do Planalto.

Apesar de ser apresentada pelos dois grupos como ponto pacífico dentro do partido, a indicação de Fátima Bezerra ainda dependeria de uma mea culpa – destacada pelo próprio Olavo Ataíde – a ser feita pelo PMDB por conta de sua participação na atual administração estadual, chefiada pelo Democratas (DEM), um dos maiores opositores do PT no plano nacional.

Com o comando do partido e a maioria entre os 47 integrantes do diretório estadual, a aliança com o PMDB seria firmada mais rapidamente e a saída de Fátima da Câmara para o Senado facilitada. Procurada pela reportagem, a parlamentar não atendeu as ligações, pois estava em uma reunião.

PAULO NASCIMENTO  
DO NOVO JORNAL

**PARA REFORÇAR UMA** das frases mais proferidas pelo ex-presidente Luiz Inácio Lula da Silva, nunca antes na história do Rio Grande do Norte o Partido dos Trabalhadores passou por uma crise dessa magnitude.

Acostumado a resolver suas disputas de força intramuros, o partido vem expondo seus problemas internos desde o dia 10 de novembro, quando promoveu seu Processo de Eleição Direta (PED) no RN.

A apuração dos votos em mais de 90 diretórios municipais dariam o comando estadual para a chapa "Novo Tempo", encabeçada por Olavo Ataíde e apoiada pela deputada federal Fátima Bezerra.

As contas apontaram que Olavo superou apenas por nove votos a chapa "Ousar Lutar, Ousar Vencer", do atual presidente do PT-RN Eraldo Paiva, que é vereador de São Gonçalo do Amarante e tem como "correligionário" o deputado estadual Fernando Mineiro e, neste ano, os vereadores Hugo Manso e Fernando Lucena.

No entanto, seguindo uma de-

terminação da direção nacional a respeito do envio de documentos para a sede do partido, a comissão eleitoral excluiu cinco municípios da votação. Assim, o resultado foi modificado e Eraldo Paiva anunciado como presidente reeleito.

Juntas, as chapas apresentaram 29 reclamações. Foram apontados problemas com os horários dos locais de votação, expulsão de fiscais e, principalmente, a exclusão/inclusão dos municípios.

Os casos seriam discutidos inicialmente pela comissão executiva estadual na sexta-feira passada. O grupo de Olavo Ataíde abandonou a reunião, alegando que o diretório estadual seria a instância para decidir sobre os recursos.

A reunião do diretório estava marcada para o dia seguinte, sábado, a pedido da chapa Novo Tempo. No entanto, o grupo foi surpreendido com a mudança de nove membros do diretório, o que reverteria a maioria que tinham. O grupo conseguiu barrar a reunião com uma liminar judicial.

## NOVA REUNIÃO É MARCADA PARA QUINTA-FEIRA

O processo de eleições internas do PT terá mais uma oportunidade de ser discutida na próxima quinta-feira, através da reunião do diretório estadual da legenda.

O mesmo grupo de 24 integrantes da direção do partido que convocou a reunião anterior – e por conta da alteração de nove membros solicitou uma liminar judicial bloqueando o encontro de sábado – protocolou um novo pedido de convocação do diretório.

A nova reunião está marcada para acontecer às 18h, mais uma vez no Hotel Maine. A pauta do encontro será a mesma já prevista anteriormente, com foco especial nos recursos impetrados pelas duas chapas que concorreram no PED.

O diretório estadual ainda de-

## QUEM É E O QUE DEFENDE O GRUPO DE MINEIRO

Do outro lado da moeda estrelada, Fernando Mineiro tenta manter sua hegemonia no partido, que já dura mais de uma década. Neste PED, ele apoiou, como fez no processo eleitoral passado, o candidato da tendência Construindo um Novo Brasil: Eraldo Paiva.

A CNB, classificada dentro do PT como "campo majoritário", detém o comando da legenda desde meados de 1995, juntamente com outras tendências partidárias. Foi este grupo que articulou a eleição de Lula, através da criação da chamada "estratégia de centro-esquerda", mais moderada e com um arco de alianças maior.

Ainda no atual governo a CNB conta com importantes espaços – Aloízio Mercadante no Ministério da Educação e Gilberto Carvalho na Secretaria-Geral da Presidência –, além de dado suporte à condução de Rui Falcão para a presidência nacional do PT.

Durante todo o processo eleitoral deste ano, especialmente após a abertura da disputa por conta das contagens de votos, Mineiro não teceu quaisquer comentários. Apenas após o anúncio de Eraldo Paiva como presidente reeleito, ele pronunciou-se através de um texto em que destacou o desgaste criado pela disputa interna, que era exposta dessa maneira pela primeira vez.

E ainda agora, com a continuidade, Mineiro opta pelo silêncio. "Não tenho mais o que falar sobre o PED. Para mim o assunto está esgotado. Já deu o que tinha de dar", afirmou o parlamentar estadual.

Parte do grupo ligado a Fernando Mineiro levanta a bandeira de uma chapa "puro-sangue" do PT, até mesmo para o pleito a nível de poder executivo. O deputado, no entanto, já retirou publicamente seu nome da disputa.

A formação de uma chapa sem coligação, logicamente, afastaria a composição com o PMDB defendida pelo grupo de Fátima Bezerra. A decisão poderia ainda complicar a aparição da deputada federal na disputa para o Senado Federal.

No entanto, em nota divulgada no sábado, o presidente do diretório estadual Eraldo Paiva destacou que a candidatura ao Senado é apoiada pelo partido, destacando a palavra "própria". Assim como a ampliação das bancadas na Câmara dos Deputados e na Assembleia Legislativa, que contam cada uma com apenas um petista atualmente.

"Reafirmamos a candidatura própria majoritária ao Senado e a ampliação das bancadas estadual e federal, sem esquecermos, jamais, a nossa tarefa fundamental: A REELEIÇÃO DA COMPANHEIRA DILMA ROUSSEFF", destaca a nota assinada por Eraldo.

A decisão final será dada quando o novo presidente – ou o atual – e a nova direção estadual assumam o comando, em fevereiro.



## Painel

VERA MAGALHÃES

Da Folha de São Paulo ▶ painel@uol.com.br



## Na boca do caixa

Ricardo Lewandowski, relator no STF do processo sobre a correção das cadernetas de poupança pelos planos econômicos dos anos 80 e 90, quer proferir seu voto na sessão de amanhã. O ministro tem dito que não aceitará pressão do Banco Central e de bancos privados para adiar a decisão. Colegas acham que Lewandowski decidirá a favor dos poupadores. Ministros com a mesma tendência dizem que o cálculo do BC de risco de retração de crédito de R\$ 1 trilhão é "terrorista".

## OFICIAL

O advogado-geral da União, Luís Inácio Adams, fará sustentação oral no plenário da corte contra o pagamento da correção. "Temos de superar esses passivos", diz. O governo prevê grande impacto no crédito caso o STF dê ganho aos poupadores.

## MENOS DOIS

Luiz Fux e Luís Roberto Barroso podem se declarar impedidos de julgar a ação. A corte está bem dividida sobre a questão.

## MUDA TUDO

Dilma resolveu intervir para tirar o Conselho, instância de diálogo entre o governo e o empresário, das atribuições da Secretaria de Assuntos Estratégicos e passá-lo para a Casa Civil. Empresários ameaçavam boicotar as reuniões do grupo porque não concordam com a linha de condução de Marcelo Néri.

## LINHA DIRETA

Um empresário com bom trânsito político conta que, sob condução do titular da SAE, o grupo não enxergava "entusiasmo" do governo com as reuniões do conselho. Ele acredita que Gleisi Hoffmann terá maior capacidade de interlocução com a presidente.

## VESPEIRO

Dilma resolveu fazer a mudança para sinalizar ao empresário que está atenta às críticas feitas pelo setor. Um boicote agora agravaria a percepção do mercado de que falta diálogo do governo com o setor produtivo.

## REAÇÃO 1

O senador Aloysio Nunes Ferreira (PSDB-SP) anuncia hoje em plenário que vai interpor extra e judicialmente o ex-diretor da Siemens Everton Rheinheimer.

## REAÇÃO 2

O tucano também pedirá ao mi-

nistro José Eduardo Cardozo (Justiça) esclarecimentos sobre em que se baseia a denúncia de suposto envolvimento dele com o empresário Arthur Teixeira.

## EM CASA

Roberto Freire deve se encontrar no fim de semana com Eduardo Campos (PSB) em Pernambuco para discutir o apoio do PPS à candidatura presidencial do governador e iniciar conversas sobre acordos estaduais.

## MAPA

Em pauta, a aliança do PSB com Geraldo Alckmin (PSDB), defendida por Freire, a união das oposições no Rio e o apoio socialista a Eliziane Gama (PPS) no Maranhão, onde a sigla tende a apoiar Flávio Dino (PC do B).

## PAZ E AMOR

O PPS também levará a Campos o pedido de "boa convivência" com a candidatura de Aécio Neves (PSDB), rival do governador na disputa pelo Planalto.

## SEPARAÇÃO

PT e PSD decidiram que, a princípio, caminharão separados na eleição para o governo de Santa Catarina. Dilma, portanto, terá dois palanques no Estado: o do governador Raimundo Colombo (PSD) e o do PT.

## SINTONIA

Após conversa com Fernando Haddad na semana passada, dirigentes do PR retomaram negociação com o PT para as eleições de 2014 no Estado. O último entrave para apoiar Alexandre Padilha (Saúde) era a relação conflituosa com o prefeito.

## NOS BOXES

Haddad deixou o autódromo de Interlagos antes do fim do GP Brasil, no domingo, sem entregar o prêmio a Sebastian Vettel, como é a tradição. A aliados, confidenciou temer ser alvo de vaia da torcida.

## TIROTEIO

Diante de denúncia pesada de corrupção, o PSDB tenta inverter a apuração e constranger Cade, Polícia Federal e o Ministério da Justiça.

DO DEPUTADO PAULO TEIXEIRA (PT-SP), sobre PSDB criticar o ministro da Justiça, a PF e o Cade por acusação de pagamento de propina a tucanos.

## CONTRAPONTO

## PRESSÃO DA TORCIDA

O PPS-RJ realizou seu Congresso no último fim de semana, em que tirou uma moção de apoio à candidatura presidencial de Aécio Neves, com a presença do tucano.

O presidente regional da sigla, deputado estadual Comte Bitencourt, causou alvoroço ao anunciar:

— Vamos ouvir nosso presidente Roberto Jefferson! - disse, confundindo o deputado federal Roberto Freire com o delator do mensalão.

Diante das gargalhadas da plateia, um constrangido Bittencourt explicou:

— Isso é que dá tanto botafoguense em volta da gente!

## NA PAREDE

## / POLÊMICA / ASSOCIAÇÕES DE MAGISTRADOS CRITICAM TROCA DE JUIZ RESPONSÁVEL PELA EXECUÇÃO DAS PENAS DOS CONDENADOS DO MENSALÃO

FOLHAPRESS

ASSOCIAÇÕES DE MAGISTRADOS atacaram ontem a substituição do juiz do Distrito Federal responsável pela execução das penas dos condenados do mensalão. Ele foi trocado no fim de semana, após desavenças com o presidente do Supremo Tribunal Federal, Joaquim Barbosa.

A decisão de substituir o juiz titular da Vara de Execuções Penais de Brasília, Ademar Vasconcelos, foi tomada pelo Tribunal de Justiça do Distrito Federal sem a apresentação de justificativas.

O presidente eleito da Associação dos Magistrados do Brasil, João Ricardo Costa, disse ver "com preocupação" a substituição e afirmou que um juiz só pode ser afastado de um processo se for comprovada alguma irregularidade. Ainda assim, disse, isso só ocorreria após a instauração de um procedimento com garantia de ampla defesa.

"Não pode um despacho afastar um juiz de um processo sem justificativa", afirmou Costa, que assume a direção da AMB em dezembro. "Isso transmite a posição de que juiz que não decidir de

acordo com o interesse desse ou daquele pode ser afastado."

Vasconcelos queixou-se publicamente por não ter recebido instruções de Barbosa após a decretação das prisões e divergiu do presidente do STF sobre a melhor maneira de lidar com os problemas de saúde do ex-presidente do PT José Genoíno, um dos condenados presos em Brasília.

Quem assumiu as funções de Vasconcelos foi o juiz substituto Bruno André Ribeiro, que é filho de um deputado distrital do PSDB.

A Associação dos Juizes do Rio Grande do Sul também questionou a mudança. Após observar que nem Barbosa nem o TJ do Distrito Federal "desmenti-

ram" a informação de que a troca fora motivada pela insatisfação do presidente do STF, nota da associação afirmou que "não cabia" a Barbosa escolher outro juiz.

Outra entidade que manifestou contrariedade hoje foi a Associação de Juizes para a Democracia. Em nota, a presidente da associação, Kenarik Boujikian, disse que não se aceita mais "coronelismo no Judiciário" e cobrou "esclarecimentos" de Barbosa.

Se o presidente do STF não der explicações sobre o que ocorreu, afirmou a associação de juizes, ficaria "sujeito à sanção equivalente ao abuso que tal ação representa".

A entidade acrescentou que o caso tem proporção ainda maior

porque Barbosa acumula hoje a presidência do Conselho Nacional de Justiça, que fiscaliza o Judiciário.

A assessoria de imprensa do STF informou que Barbosa não iria se manifestar sobre o assunto por considerá-lo de responsabilidade do TJ do Distrito Federal, que manteve silêncio sobre o caso.

Desde que assumiu a presidência do STF, há um ano, Barbosa mantém relação conturbada com associações de juizes e advogados. Em abril, chegou a discutir numa reunião com representantes dos juizes, acusando-os de agir de forma "corporativista".

O principal ponto de discórdia na ocasião era a criação de novos Tribunais Regionais Federais pelo país, contestada pelo ministro e apoiada pelos magistrados.

Após o encontro, a AMB e as associações de juizes federais e do Trabalho divulgaram nota afirmando que Barbosa tinha "enorme dificuldade" de conviver com quem pensa de modo diferente.

Em agosto, as entidades saíram em defesa do ministro Ricardo Lewandowski depois que Barbosa o acusou de "chicana" no julgamento do mensalão.

## MAL-ESTAR

Após atritos com Joaquim Barbosa, Ademar Vasconcelos, responsável pela execução das penas do mensalão, foi substituído



## BARBOSA PODE ATRASAR A APOSENTADORIA DE GENOINO

A manobra do PT para tentar garantir a aposentadoria do deputado licenciado José Genoíno (PT-SP) antes da abertura do processo de cassação pela condenação no mensalão pode ser barrada pelo presidente do STF (Supremo Tri-

bunal Federal), Joaquim Barbosa.

Há alguns dias, a Câmara pediu autorização à Vara de Execuções Penais do Distrito Federal, responsável pelos presos, para que uma junta médica da Casa possa avaliar o estado de saúde de Ge-

noíno e decidir sobre o benefício.

A Justiça, porém, repassou a solicitação ao STF. Ainda não há prazo para Barbosa se manifestar.

O PT quer a aposentadoria saia logo para evitar o desgaste da cassação e garantindo R\$ 26,7 mil de remuneração ao deputado.

A cúpula da Câmara deve se reunir na quinta-feira para tratar do caso. Os petistas esperavam que até lá os médicos da Câmara

já tivessem feito uma nova checagem da saúde do deputado e concedessem a aposentadoria.

O PT pode tentar adiar a reunião. Há a possibilidade de o partido trabalhar para que quatro dos sete integrantes da cúpula da instituição faltem e não convoquem seus suplentes, o que derrubaria o encontro por falta de quórum. Na Câmara, há um empenho para aprovar a aposentadoria.

**Novo Jornal no iPad. Sua dose diária de opinião, na ponta dos dedos.**

ACESSE BUSQUE BAIXE GRÁTIS

APP STORE NOVO JORNAL BR

NOVO JORNAL

(84) 3342.0369

novojornal.jor.br

novojornalra





# PRONATEC. Cada brasileiro que cresce faz o Brasil maior.

O Governo Federal está realizando o maior programa de educação profissional de sua história: o Pronatec. Mais de cinco milhões de brasileiros em todo o país já estão se qualificando e mudando suas vidas. Até 2014, serão oito milhões de jovens e trabalhadores em diversas áreas profissionais beneficiados pelo Pronatec.

O crescimento profissional nunca esteve tão ao seu alcance. Acesse [pronatec.mec.gov.br](http://pronatec.mec.gov.br) e conheça as oportunidades na sua região.

Ministério da  
Educação

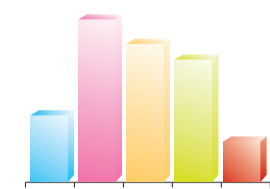
GOVERNO FEDERAL  
**BRASIL**  
PAÍS RICO É PAÍS SEM POBREZA



**Editor**  
Marcos Bezerra

**E-mail**  
marcosbezerra@novojournal.jor.br

**Fones**  
84 3342.0358 / 3342.0350



INDICADORES

	DÓLAR	EURO	IBOVESPA	TAXA SELIC	IPCA (IBGE)
COMERCIAL	2,288		-1,02%		
TURISMO	2,350	3,088	52.263,51	9,5%	0,57%

# ESFORÇO PELO DESENVOLVIMENTO

**/ EDUCAÇÃO /** DIRETORA DA ENDEAVOR NORDESTE DESTACA, DURANTE A SÉTIMA EDIÇÃO DO FÓRUM PROMOVIDO PELO NOVO JORNAL, A NECESSIDADE DE EMPREENDER; ORGANIZAÇÃO DEVE FIRMAR PARCERIAS COM UNIVERSIDADES DO RN E COM O INSTITUTO METRÓPOLE DIGITAL

E S P E C I A L

**NOVO FÓRUM RN: EMPREENDEDORISMO DO FUTURO**

TALLYSON MOURA  
DO NOVO JORNAL

**DE TODAS AS** empresas brasileiras ativas, menos de 2% são de alto impacto. Ainda assim, elas respondem por quase metade de todas as vagas de emprego do País. Não à toa a diretora da Instituto Empreender Endeavor Brasil para o Nordeste, Juliana Queiroga, atesta que "a melhor forma de desenvolver o País é através do empreendedorismo". A especialista em gestão de empresas foi a palestrante da sétima edição do Novo Fórum RN, realizada ontem, no hotel Vila do Mar.

Empresas de alto impacto, de acordo com o Instituto Brasileiro de Geografia e Estatísticas (IBGE), são aquelas que ampliaram em 20% o quadro de funcionários por, pelo menos, três anos consecutivos. O número inicial de funcionários não tem que ser maior ou igual a 10. Neste cenário, o Rio Grande do Norte está mal posicionado. De acordo com pesquisa recente, o estado tem apenas 1,5% de todas as empresas de alto impacto do Brasil.

A Endeavor, maior incentivadora deste tipo de empreendedorismo, com atuação em 17 países,



FOTOS: ARGEMIRO LIMA / NJ

► Juliana Queiroga diz que empreendedorismo é a receita para o desenvolvimento do país

tem sede regional em Pernambuco. Mais três bases devem ser instaladas no Nordeste para atender melhor a região no próximo ano. E mesmo o Rio Grande do Norte, que não será contemplado com uma base própria, deve ser beneficiado com o crescimento do apoio da instituição.

Porém, de acordo com Juliana, "o modo mais fácil e rápido de aproximar a Endeavor dos potiguares é através da parceria com instituições de ensino locais para a realização dos cursos de capacita-

ção destinados a empreendedores, e realizados pela ONG". O Instituto Metrôpole Digital, braço da Universidade Federal para o desenvolvimento tecnológico, e a Universidade Potiguar, a partir do encontro promovido pelo Novo Fórum, mostraram-se interessados em consolidar uma parceria.

A Endeavor desenvolve um curso chamado "Bota Pra Fazer", que já capacitou mais de 7 mil estudantes, 1 mil docentes e está presente em quase 50 instituições de todo o País.

De acordo com um levantamento feito pela ONG, 70% dos universitários pensam em abrir seu próprio negócio. Deste total, apenas 24% estão juntando dinheiro e 38% se dedicando a aprender a empreender. Ainda dentro do grupo que quer ter seu próprio negócio, a maior parte (76,7%) busca a independência de um chefe, o que é considerada uma visão equivocada. "Quem é empreendedor acaba trabalhando muito mais do que qualquer outro trabalhador que atua como fun-

“

O MODO MAIS FÁCIL E RÁPIDO DE APROXIMAR A ENDEAVOR DOS POTIGUARES É ATRAVÉS DA PARCERIA COM INSTITUIÇÕES DE ENSINO LOCAIS”

**Juliana Queiroga**

Diretora da Endeavor Nordeste

cionário de alguma empresa”, destacou Juliana.

Ainda de acordo com ela, muitas faculdades, universidades e instituições de ensino em geral enxergam a necessidade de incentivar e ensinar a empreender, mas atuam de maneira muito introdutória ainda. Muitos docentes sequer estão preparados para empreender.

A Endeavor, por outro lado, cria nas instituições um ambiente completamente favorável, através de uma rede de professores especializados. Leva exemplos reais de empreendedores e os mentores do grupo para a sala de aula.

A Endeavor recebeu demandas do país inteiro de pessoas interessadas nos cursos do "Bota Pra Fazer". Como o número de universidades que oferecem os cursos ainda é pequeno, a instituição criou uma plataforma de educação à distância. O preço médio gira em torno de R\$ 150 mensais para um curso de 30h.

## EM DEZEMBRO FÓRUM VAI DISCUTIR PESCA INDUSTRIAL

é o mesmo das últimas edições e o local, novamente o Ocean Palace, na Via Costeira. O tema será a "pesca industrial no Rio Grande do Norte".

O professor Cassiano Arruda, anfitrião do Novo Fórum, explicou que muito se fala sobre a pesca industrial, mas pouco se fala da viabilidade real desta atividade. No mês de janeiro o fórum será suspenso, voltando a acontecer normalmente em fevereiro.

Em sete edições o Novo Fórum levantou uma série de temáticas relevantes para o empresariado potiguar. A primeira delas, em maio deste ano, foi a insegurança jurídica e como ela pode engessar o crescimento econômico no Rio Grande do Norte. No mês seguinte, se discutiu as oportunidades de negócios possíveis na Arendas Dunas, o estádio de Natal para a Copa de 2014, agora com mais de 94% de conclusão.

No dia 22 de julho, em mais uma segunda-feira, o NOVO JORNAL levou ao debate a questão da interiorização da Indústria no Rio Grande do Norte, antes concentrada apenas na capital e região metropolitana. A quarta edição voltou os olhos para o Mais RN, o plano criado para o desenvolvimento do Rio Grande do Norte pelos próximos 20 anos. O quinto encontro, realizado no último 30 de setembro, abordou o projeto Metrôpole Digital e como o desenvolvimento da tecnologia da informação pode dar suporte à atividade empresarial.

Em 28 de outubro, falou-se do Porto Maravilha, projeto que deve, até 2016, transformar completamente uma área de 5 milhões de m<sup>2</sup> da capital fluminense, com obras viárias, atração de empreendimentos imobiliários e oportunidades de negócios e valorização cultural. A iniciativa pode servir de exemplo a para a revitalização efetiva dos bairros da Ribeira, Santos Reis e Rocas, em Natal.

## UNP QUER FECHAR PARCERIA COM A ENDEAVOR JÁ PARA 2014

O presidente da Universidade Potiguar (UnP), Marcus Peixoto, um dos convidados do Novo Fórum RN, viu no encontro o primeiro passo para uma longa parceria. Ele pretende não só adotar os cursos da Endeavor, como transformar a UNP em uma das bases para a ONG no Rio Grande do Norte.

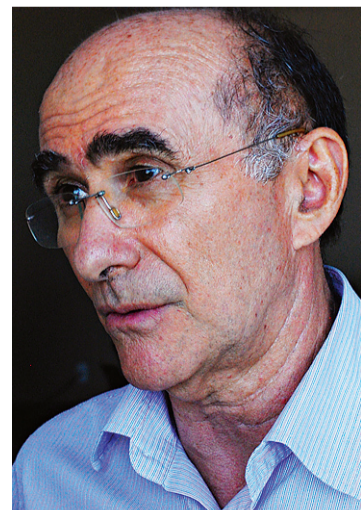
"Pra mim é só o começo de uma parceria longa, por parte de cursos, de contatos, de informação e de ajuda mútua. Temos uma base forte aqui, onde a Endeavor pode se apoiar, e vice-versa. A Endeavor traz uma parceria e um conhecimento que é muito importante para sua divulgação e útil pra nós também. Então é um ganha-ganha total", destacou.

Peixoto afirmou ainda que uma reunião está prevista para janeiro diretamente como a Endeavor para ajustar a parceria. "Queremos que eles participem de todos os projetos de empreendedorismo da UnP", destacou.

"Pretendemos deixar a UnP como a área onde a Endeavor pode ter esta presença dentro de Natal e aumentar a parceria. Va-



► Marcus Peixoto, presidente da UnP, e Ivonildo Rego, diretor do IMD, demonstraram interesse em parceria com a Endeavor a partir da reunião do Novo Fórum RN



mos discutir agora a questão dos cursos e colocar a Endeavor em contato com os nossos egressos", assinalou.

O diretor do Metrôpole Digital, Ivonildo Rego, também ficou interessado em firmar uma parceria com o grupo. "Eu acho que eles trabalham numa linha que a gente tem muito a ganhar. Principalmente na parte da educação empreendedora com larga experiência. Dentro do Metrôpole Digital estamos fazendo um grande esfor-

ço na formação desta área; e isso, claro, é uma iniciativa que, a partir do Metrôpole, pode beneficiar vários setores da Universidade", destacou.

Ivonildo afirmou que irá conversar internamente com outros representantes da UFRN e do Instituto Metrôpole Digital para, em seguida, estabelecer contato, com a Endeavor.

Para fazer uma parceria com a ONG é muito simples. Juliana Queiroga explicou que basta que



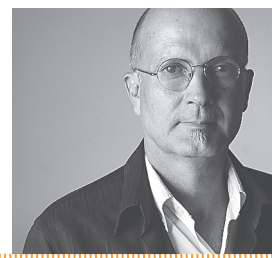
haja uma conversa com a instituição pra ver como é que se pretende atuar na capacitação de empreendedores. Após o contato, é feita o treinamento de professores e iniciada a atuação.

Os cursos possuem uma licença com custo médio em torno de R\$ 20 mil. Em alguns casos, empreendedores adquirem a licença e aplicam em determinada facilidade. A consultoria para uma universidade custa uma taxa de R\$ 3 a R\$ 6 por aluno. Nacionalmente,

o Sebrae adquiriu 60 licenças que estão sendo disponibilizadas para as instituições de ensino através de editais.

No RN não há nenhuma instituição ainda vinculada com a Endeavor. "Mas não é nada que precise arrancar os cabelos ainda. Nós só começamos com os cursos há um ano", destacou Juliana. No Nordeste, o ensino já é realizado, por exemplo, na Universidade Federal de Alagoas e na Universidade de Pernambuco.



**Editor**

Moura Neto

**E-mail**

mouraneto@novojournal.jor.br

**Fones**

84 3342.0358 / 3342.0350

# VIDA LONGA AO ATHENEU

**/ REPAGINAÇÃO /** GOVERNO ASSINA ORDEM DE SERVIÇO PARA REFORMAR TRADICIONAL COLÉGIO DA REDE ESTADUAL DE ENSINO; OBRA ESTÁ PREVISTA PARA SER CONCLUÍDA EM SEIS MESES E IRÁ CUSTAR R\$ 2 MILHÕES

APÓS MAIS DE 15 anos sem manutenção estrutural, o prédio da Escola Estadual Atheneu Norte-Rio-Grandense, em Petrópolis, será totalmente reformado. A ordem de serviço para a restauração, que também contempla o ginásio Sílvio Pedrosa, anexo à unidade de ensino, foi assinada pela governadora Rosalba Ciarlini durante solenidade realizada na sede da instituição durante a manhã de ontem.

Além dos reparos, também está prevista a construção de um centro de convivência com cozinha (que há mais de quatro anos funciona de maneira improvisada no laboratório de Química), refeitório, uma sala para o Grêmio Escolar e outra

para a Associação de Ex-Alunos da escola.

O prazo para conclusão da obra, que custará mais de R\$2 milhões, foi de seis meses, mas a própria empresa de engenharia responsável considera a possibilidade de atrasos. Marcos Antônio Ribeiro, presidente da MAR Engenharia, grupo vencedor da licitação pública para reforma do colégio, explicou que os reparos previstos no projeto requerem uma atenção especial, já que a edificação em forma de X é tombada como patrimônio histórico-cultural do Rio Grande do Norte.

Ele contou que o planejamento foi desenvolvido em consonância com as diretrizes impostas pelo Instituto do Patrimônio Histórico e Artístico Nacional (Iphan). "Edifícios históricos tombados não podem ter sua estrutura alterada, então toda a parte de acessibilidade e combate a incêndios, por exemplo, teve de ser meticulosamente estudada. Não podíamos sequer mexer com alvenaria, por isso o projeto prevê utilização de materiais alternativos, como madeira e alumínio", explicou.

"Um dos principais desafios para a equipe de arquitetura era implantar as rampas de acesso às salas de aula sem intervir no piso original. Vamos utilizar, como recurso, estruturas de madeira com



FOTOS: NEY DOUGLAS / NJ

► O Atheneu funciona desde 1954 na mesma sede em Petrópolis e há mais de 15 anos não passava por uma intervenção

revestimento metálico", contou a arquiteta responsável da Secretaria de Estado da Educação e da Cultura (Sec), Patrícia Luz.

Se a repaginação e as adaptações na acessibilidade do prédio – onde o Atheneu funciona desde 1954 – já criaram esse enorme volume de trabalho, as instalações eletro-hidráulicas devem configurar contratempo ainda maior para a construtora.

As tubulações de água são muito antigas, ainda feitas de ferro, e terão de ser integralmente substituídas pelo padrão recomendado atualmente, com canos de PVC,

conforme explicou a titular da Secretaria de Infraestrutura do estado, Kátia Pinto.

"Os sistemas elétrico e hidráulico do Atheneu serão completamente refeitos. O custo disso tudo é alto, portanto a secretaria fiscalizará de perto as ações da empresa contratada, para assegurar que tudo seja feito da maneira correta", garantiu.

Raquel Macedo, 16, cursa o segundo ano do ensino médio e afirmou estar otimista com as reformas anunciadas no colégio. Segundo a estudante relatou, a estrutura física é apenas um dos problemas que precisam ser ur-

gentemente resolvidos. "Precisa melhorar muita coisa, inclusive o tratamento que é dado aos alunos por parte dos funcionários e professores. Muitas vezes o que reina aqui é a má vontade, isso tem que ser reformado, também", disparou.

Maylson Rabelo, aluno do primeiro ano, demonstrou ceticismo em relação às obras anunciadas, mesmo com a assinatura da ordem de serviço. O jovem justifica a desconfiança dizendo que "já prometeram tantas vezes que a gente não espera mais nada. Caso façam mesmo (a reforma), será ótimo, mas tenho minhas dúvidas se é verdade".



► Governadora Rosalba Ciarlini assina ordem de serviço

## OBRA RESGATA A HISTÓRIA DE SUCESSO DO COLÉGIO

Durante a solenidade de assinatura da ordem de serviço para a reforma do Atheneu, a governadora Rosalba Ciarlini disse que estava atendendo a um antigo pleito da comunidade escolar. "Sabíamos das necessidades desse prédio histórico e então passamos a desenvolver um projeto para colocar em prática o que tanto queremos para a educação do nosso Estado: resgatar a história de sucesso que essa instituição carrega".

A secretária estadual de Educação, Betânia Ramalho, criticou a postura de determinados alunos que, segundo ela, só cumprem ordens partidárias e criam tumulto com motivação política. "Quero ver aluno reclamar, sim. Mas tem que mostrar o boletim, tem que provar que frequenta as aulas. Essa politicagem tem que ser eliminada da educação", finalizou.

**2 0 1 3**

**I FEIRA POTIGUAR DA INDÚSTRIA**

Indústrias  
Empresas Fornecedoras  
Clientes

**Venha fazer grandes negócios com a Indústria potiguar.**

A I Feira Potiguar da Indústria vai reunir empresas e indústrias de várias especialidades, serviços e importantes instituições. Uma diversidade que será o diferencial para aproximar empresários e clientes em potencial, expandindo o seu networking e favorecendo importantes negócios. Participe da I Feira Potiguar da Indústria, destaque-se e contribua para o desenvolvimento do Rio Grande do Norte.

11 a 13 de dezembro de 2013 | 15h às 22h | Centro de Convenções de Natal

Realização



Patrocínio



Apoio



Instituições Parceiras



# FÉRIAS NO PASSO DA BOLA

/ EDUCAÇÃO / ESTABELECIMENTOS DE ENSINO DO MUNICÍPIO, DO ESTADO E DA REDE PRIVADA PROMOVEM MUDANÇA NO CALENDÁRIO ESCOLAR PARA ADEQUAR O RECESSO DO PRÓXIMO ANO AOS JOGOS DO MUNDIAL



**JALMIR OLIVEIRA**  
DO NOVO JORNAL

**OS LIVROS E** cadernos irão ficar guardados durante os jogos da Copa do Mundo em Natal. As redes de ensino do município, do estado e particular promoveram mudanças no calendário para adequar o recesso escolar ao período de jogos. Por conta disso, as férias do final serão encurtadas. A partir da segunda quinzena de janeiro, cerca de 204 mil estudantes da capital devem retornar às salas de aula.

Os colégios privados de Natal foram os primeiros a se adequar ao evento esportivo. Ainda em outubro, uma boa parte das 219 instituições firmou acordo para que as aulas sejam iniciadas no dia 27 de janeiro. Segundo o presidente do Sindicato das Escolas Particulares de Natal, Alexandre Marinho, a mudança foi feita para garantir o cumprimento dos 200 dias letivos preconizados pela Lei de Diretrizes e Bases da Educação Nacional (LDB).

"As escolas precisam cumprir o calendário letivo, respeitar o recesso dos alunos e as férias dos professores. A Copa do Mundo nos obrigou a realizar mudanças", afirma.

As férias dos professores e alunos serão iniciadas já em dezembro deste ano. Com isso, o calendário deve cumprir carga horária mínima de 800 horas e 200 dias letivos. As aulas devem ser encerradas em 28 de dezembro. "A mudança é pontual. Em 2015, tudo



► **Frederico Lima, professor de língua portuguesa: o ensino não será prejudicado**



► **Carla Jacy (c), aluna do 1º do ensino médio do Salesiano: "Todo mundo vai se concentrar nos jogos da seleção brasileira e os estudos vão ficar em segundo plano"**

volta ao que era antes", pondera.

No tradicional Colégio Salesiano, as aulas serão iniciadas em duas etapas. O terceiro ano do ensino médio vai iniciar o período letivo no dia 15 de janeiro. Já os demais alunos voltam às salas de aula no dia 27 de janeiro. A diferença é para antecipar a rotina de estudos para o Exame Nacional do

Ensino Médio (Enem).

"A Copa do Mundo é um evento único e nosso aluno vai querer prestar atenção aos jogos. Poderia haver alguma interferência. Não queremos brigar com a Copa", argumenta o coordenador geral da instituição, Mário Sérgio Oliveira.

No mês de junho, cerca de 1,7 mil alunos e 90 professores do Sa-

lesiano irão desfrutar o período de férias escolares a partir de dia 12 de junho – data de início da Copa do Mundo –, com encerramento previsto para o dia 2 de julho. "Mas caso o Brasil avance, nós não teremos aulas nos dias de jogos da seleção brasileira", explica Oliveira.

Os professores da escola, ao se adequar calendário, tiveram as fé-

rias antecipadas. Alguns iniciam o período de folga no dia 1º e outros no dia 20 de dezembro. "Temos de nos adaptar, pois a Copa é algo especial. Foi preciso que a escola, professores, pais e alunos entrassem num entendimento. O importante é que o ensino não será prejudicado", afirma Frederico Lima, 35, professore de língua portuguesa.

## RECESSO MAIS LONGO FICA PARA O MEIO DO ANO

### Calendário 2014

#### Escolas estaduais:

**22 de janeiro**  
Início das aulas

**11 de junho e 16 de julho**  
Recesso escolar

**26 de dezembro**  
Fim do ano letivo

#### Escolas municipais:

**04 de fevereiro**  
Início das aulas

**12 de junho e 13 de julho**  
Recesso escolar

**30 de dezembro**  
Fim do ano letivo

#### Escolas particulares:

**27 de janeiro**  
Início das aulas

**12 de junho e 13 de julho**  
Recesso escolar

**28 de dezembro**  
Fim do ano letivo

Nas escolas públicas, o calendário também passou por ajustes. No Colégio Estadual do Atheneu Norte-Rio-Grandense, o ano letivo de 2013 será finalizado no dia 13 de dezembro. No próximo ano, as aulas serão iniciadas em 23 de janeiro. O recesso da escola está programado entre os dias 12 de junho e 13 de julho, período de realização da Copa de 2014.

"A explicação é a questão da mobilidade urbana. A cidade deve estar cheia de turistas e o trânsito vai ficar ainda mais complicado neste período", argumenta Severina Targino Bezerra, diretora do Atheneu.

A professora de artes Nilza Carvalho não concorda com a adequação do calendário. "A categoria não foi consultada. Tudo foi feito à revelia dos professores", reclama. Ela conta que pretendia se aposentar em março, após 30 anos de serviços, mas que a mudança do calendário a obrigou a repensar os planos. "Minhas férias de janeiro foram cortadas pela metade. Só posso recuperar o restante em junho. Isso não é justo", pondera.

Para o restante das escolas pú-



► **Severina Targino, diretora do Atheneu: justificativa na mobilidade urbana**

blicas estaduais instaladas em Natal, as aulas em 2014 devem ser iniciadas no dia 22 de janeiro, um dia antes do que foi estabelecido para o Atheneu. O recesso de meio de ano será entre os dias 11 de junho e 16 de julho. O ano letivo de 2013 será encerrado no dia 26 de dezembro.

A secretária estadual de Educação, Betânia Ramalho, comenta que o calendário da rede estadual foi adaptado para se ajustar à Copa do Mundo. Uma das razões disso é a Lei Geral da Copa, lei federal 12.663, de 5 de junho de 2012, que sugere a concessão de férias escolares durante o período de jogos.

"Nós fizemos uma inversão. As férias de janeiro, mais longas, foram transferidas para junho. Com isso, o calendário foi adequado para cumprir os 200 dias letivos", explica.

O documento que regulamenta o mundial de futebol preconiza que os sistemas de ensino ajustem os calendários escolares para que compreendam o período entre a abertura e o encerramento da Copa do Mundo de Futebol.

A rede municipal de Natal também foi ajustada. O ano letivo será iniciado no dia 4 de fevereiro e será finalizado no dia 30 de dezembro. Segundo a assessoria de imprensa



► **Nilza Carvalho, professora de artes: categoria não foi consultada**

do órgão, o calendário foi elaborado para abranger todo o período entre a abertura e o encerramento da Copa do Mundo, o que garante os 200 dias letivos e os 45 dias de férias para os professores.

Natal, aliás, é uma das cinco cidades-sedes do mundial a alterar o calendário. Rio de Janeiro (RJ), Recife (PE), Belo Horizonte (MG) e Brasília também modificaram o período de aulas em 2014. O recesso do meio do ano coincide com o evento esportivo.

Já em Manaus (AM), Curitiba (PR), Cuiabá (MT), Porto Alegre (RS), Fortaleza (CE), Salvador (BA)

e São Paulo (SP), que conseguiram aprovação do Ministério da Educação para não alterar as aulas, o recesso seja entre os dias 19 de julho a 3 de agosto. Com isso, o período letivo deve seguir até 30 de dezembro.

Segundo a coordenadora-geral do Sindicato dos Trabalhadores da Educação Pública do Rio Grande do Norte (Sinte), Fátima Cardoso, o calendário das instituições públicas obedece o período mínimo de férias para a categoria: 45 dias. "Não haverá prejuízo. Tivemos de entrar em consenso com a mudança no esquema de aulas", afirma.

## ESTUDANTES DIVIDEM AS OPINIÕES SOBRE MUDANÇAS NO CALENDÁRIO

A mudança no calendário escolar para a Copa do Mundo divide a opinião dos estudantes de Natal. Os alunos da rede estadual reclamam da redução das férias do início do ano. "As aulas sempre começam em fevereiro. Minha família teve de modificar o planejamento das férias", afirma Abdênio Victor Ferreira, 15, aluno do 1º ano do ensino médio do Atheneu.

A notícia de que as aulas no próximo ano serão iniciadas em

23 de janeiro também foi criticada pela estudante Thayza Mellyciane da Silva, 17. "A Copa do Mundo é importante, mas a educação não pode atender aos caprichos do futebol", reclama.

Ela teme ainda que a mudança no calendário prejudique o trabalho dos professores. "Eu fico com medo da qualidade do ensino. Nós, este ano, ainda não tivemos aulas de matemática", ressalta.

No Colégio Salesiano, os alu-

nos concordaram com as adequações. "Eu acho que foi bom. O mês de junho seria muito atropelado. Teremos muitos feriados", afirma Eva Themis de Azevedo, 16, aluna do 2º do ensino médio.

Entre os dias 12 e 24 de junho, durante a primeira fase do mundial, haverá apenas dois dias úteis em Natal. Os dias 12, 17 e 23 serão feriados nacionais por conta dos jogos da seleção brasileira. Já os dias 13, 16, 19 e 24 serão fe-

riados municipais em função das partidas de seleções estrangeiras programadas para o Estádio Arena das Dunas.

"A Copa vai parar tudo. Não vejo por que manter aulas no período. Todo mundo vai se concentrar nos jogos da seleção brasileira e os estudos vão ficar em segundo plano. Depois disso, uma volta ao normal. É um evento único", avalia Carla Jacy Silva, 15, aluna do 1º do ensino médio.



# UM CALOR NO MERCADO

**/ CERVEJA /** GRUPO PETRÓPOLIS INAUGURA A PRIMEIRA FÁBRICA DA ITAIPAVA NO NORDESTE, EM ALAGOINHAS/BA, E PLANEJA TORNAR FORNECIMENTO REGULAR NA REGIÃO EM 2014; RN DEVE SER BENEFICIADO COM SEIS POSTOS DE DISTRIBUIÇÃO

TALLYSON MOURA  
DO NOVO JORNAL

A UM CUSTO de R\$ 600 milhões, o grupo Petrópolis inaugurou sua primeira fábrica de cerveja do Nordeste, em Alagoinhas, a 108 km de Salvador. O investimento, que em cinco anos deve saltar para R\$ 1,1 bilhão, faz parte de um plano de expansão que só deve atingir o Rio Grande do Norte no segundo semestre do próximo ano.

O grupo Petrópolis já é hoje a segunda maior cervejaria do País e a única do setor com capital 100% nacional. A unidade fabril inaugurada na última sexta-feira, 22, e já em operação, tem uma capacidade de produção de 600 milhões de litros por ano. Além da unidade de Alagoinhas, já está sendo construída a unidade de Itapissuma, a 45 km de Recife (PE), para aumentar a capilaridade no Nordeste. A previsão é de que as duas unidades aumentem em 48% a capacidade de produção do Grupo.

As duas fábricas inicialmente produzirão apenas a cerveja Itaipava, uma das marcas líderes do grupo. Os potiguares que quiserem apreciar a marca, no entanto, terão de esperar um pouco mais. A previsão, de acordo com o Diretor de Mercado do Grupo Petrópolis, Douglas Costa, é de que sejam instalados no estado, seis dos 86 pontos de distribuição previstos para todo o Nordeste. "Mas



► O ex-presidente Lula e o presidente do Grupo Petrópolis, Walter Farias

isso só deve acontecer em agosto do próximo ano, após a inauguração da unidade de Itapissuma,

que abastecerá também Alagoas, Paraíba e o Ceará", destacou.

Os centros de distribuição se-

## GRUPO PLANEJA EXPANSÃO PARA TODO O PAÍS

Atualmente, o Grupo Petrópolis está presente em 20 estados através de cinco fábricas (Petrópolis/RJ, Teresópolis/RJ, Boituva/SP, Rondonópolis/MT e Alagoinhas/BA), além dos centros de distribuição instalados em pontos-chave do território nacional.

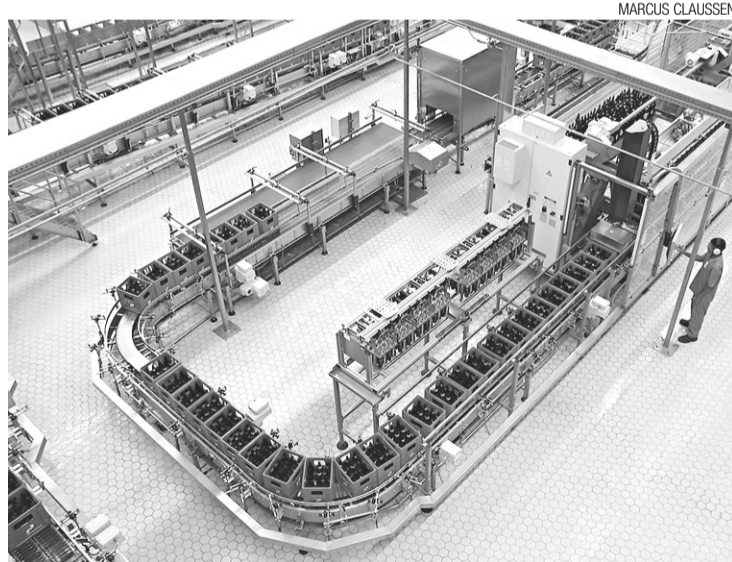
Com a inauguração da fábrica de Alagoinhas e a previsão de uma segunda fábrica em Pernambuco, o Grupo Petrópolis mantém sua meta de expansão que prevê a presença em todo o território brasileiro até o final dessa década.

O portfólio do grupo conta com as linhas de cervejas Itaipava, Crystal e Lokal; e as especiais

Petra, Black Princess e Weltenburger, esta última sendo o Grupo Petrópolis o único a produzir a marca fora da Alemanha.

Em 2009, a empresa apostou em bebidas não alcoólicas, com a linha de energéticos TNT, bebida à base de taurina, caféina e carboidratos. Essa linha inclui também as versões zero açúcar, concentrado e cápsula. Há também o isotônico Ironage, comercializado em quatro sabores e a água Petra, nas versões com e sem gás.

Dentre suas marcas, o Grupo Petrópolis produz também as vodkas Blue Spirit Unique, Blue Spirit Ice e a Nordka.



► A moderna unidade na Bahia é a primeira do grupo no Nordeste

## INAUGURAÇÃO É FESTA DE FAMOSOS

A cerimônia de inauguração da primeira unidade fabril da Itaipava no Nordeste teve como cicerone o empresário e apresentador Roberto Justus. Na plateia, outros nomes famosos, como a ex-jogadora de basquete Hortênsia e o lutador de MMA Júnior Cigano. Contudo, foram os políticos que mais se destacaram durante a inauguração. O palco se transformou em palanque e Lula, o ex-presidente, foi o líder mais aclamado, mais aplaudido e o que mais falou.

"Eu não vim pra cá só porque eu gosto de uma cervejinha não. A verdade é que eu estava com saudades do microfone. Estava doendo para falar", atestou aos berros o petista. Antes disso, por mais de



► Roberto Justus apresentou cerimônia em Alagoinhas/BA

20 minutos, ele fez um relato completo do cenário econômico do estado e o quanto ele, como pre-

sidente, foi responsável por mudanças positivas. "Hoje eu vi que nós estamos com 5,2% da taxa

de desemprego. Quando eu entrei para o governo era 15%, 16%", comparou.

Quando se voltou para o presidente do grupo, Walter Farias, Lula o elogiou por ser como ele: um homem sem diploma superior, uma pessoa de origem simples que chegou ao sucesso. "Na universidade se aprende conhecimento específico. Inteligência é outra coisa", atestou. Pouco depois, revelou que ele aumentou consideravelmente o número de instituições de ensino no País. "Precisou um analfabeto se tornar um presidente para ser quem mais construiu universidades no Brasil".

Uma das possibilidades para o Rio Grande do Norte é montar parceria com os grandes eventos. Sobre a possibilidade de fechar um acordo com a Destaque para que a Itaipava seja a cerveja exclusiva do Carnatal, Costa apontou que para este ano não daria mais tempo, mas que certamente estudará algo para 2014. "O problema é que muitos destes eventos já são fechados. Mas nós iremos estudar cada situação", avaliou, citando ainda os carnavais fora de época de Fortaleza e de Aracaju.

Até o momento, não há nenhuma definição nem mesmo com relação ao Carnaval de Salvador. Os investimentos do grupo em publicidade estão sendo massivos. A marca Itaipava emprestou o nome para duas arenas da Copa do Mundo na região Nordeste: a Itaipava Arena Fonte Nova e a Itaipava Arena Pernambuco. O contrato de direito de uso do nome é de 10 anos com possibilidade de prorrogação por mais 20 anos e garante ao grupo a possibilidade de investir em mais eventos na região.

## CLIMA INFLUENCIOU ESCOLHA PELO NORDESTE

Muitos fatores levaram o grupo a querer investir no Nordeste. O primeiro deles, obviamente, o clima, que favorece o consumo da cerveja frente a outras regiões mais frias. A região é vista com um grande potencial de mercado e a expectativa é de que, até dezembro próximo, a marca já responda por 13% do market share do Nordeste - hoje não passa de 0,5% -, o que, nacionalmente, corresponde a um avanço de 11,37% para 14,5% da quota de mercado.

Entre os estados nordestinos, a Bahia foi escolhida em virtude dos atributos que Alagoinhas possui. Primeiro, porque o município tem um suprimento de água abundante proveniente do aquífero São Sebastião. Depois, porque o município fica na região central da Bahia, o que facilita a logística de distribuição do que é produzido, inclusive

para outras regiões. E por último, os benefícios garantidos pelos Governos Federal e Estadual. Por 10 anos, o grupo ficará isento de impostos.

O grupo Petrópolis, no entanto, não foi o primeiro a encontrar benefícios em Alagoinhas. O pontapé inicial foi dado pela Schincariol, hoje controlada pela japonesa Kirin Holdings, que há 15 anos instalou uma fábrica no município, às margens da BR-101, depois de pesquisas em diversas áreas do País.

A planta da fábrica de Alagoinhas foi construída já pensando em uma possível ampliação. Contudo, ainda não há data para este investimento. Tudo dependerá da expansão do mercado. E é possível que a área expandida seja destinada para a fabricação dos não alcoólicos, que são produzidos pelo Grupo Petrópolis desde 2012.

**PREFEITURA MUNICIPAL DE NATAL SECRETARIA MUNICIPAL DE SAÚDE COMISSÃO PERMANENTE DE LICITAÇÃO**

**AVISOS DE LICITAÇÃO**

O Pregoeiro da Secretaria Municipal de Saúde, localizada na Rua Fabrício Pedrosa, 915, 4º piso, sala 05 - telefax: (84) 3232-8512, Areia Preta, nesta Capital, objetivando o grau de competitividade preconizado pela administração, torna público a realização dos certames abaixo especificados:

**PREGÃO PRESENCIAL Nº 20.042/2013** - Contratação de empresa para sucção de carradas e transportes de dejetos orgânicos (limpa fossa e caixa de gordura) a ser realizado no dia **11.12.2013** as **09:30h.** 2º Chamada. **PREGÃO PRESENCIAL Nº 20.060/2013** - Prestação de Serviços de Confeção e Instalação de Placas de Sinalização para as Unidades de Pronto Atendimento a ser realizado no dia **11.12.2013** as **14:00 horas.** O Edital com as especificações e demais detalhes encontra-se à disposição dos interessados, no endereço acima citado, no horário das 08h00min às 13h00min, de segunda a sexta-feira e no site da prefeitura [www.natal.rn.gov.br](http://www.natal.rn.gov.br), conforme requisitos e condições legais dispostos na Legislação pertinente.

Natal/RN, 20 de novembro de 2013.  
José Ivam Pinheiro - Pregoeiro da CPL/SMS

**Sindicato das Empresas Operadoras, Geradoras, de Transmissão, Comercialização e Distribuição de Energia Elétrica, Prestadoras de Serviços e Fabricantes de Equipamentos, Materiais e Tecnologia do Setor Energético do Estado do Rio Grande do Norte - SEERN.**

**EDITAL DE CONVOCAÇÃO ASSEMBLEIA Geral Extraordinária.**

Pelo presente Edital, o Sindicato das Empresas Operadoras, Geradoras, de Transmissão, Comercialização e Distribuição de Energia Elétrica, Prestadoras de Serviços e Fabricantes de Equipamentos, Materiais e Tecnologia do Setor Energético do Estado do Rio Grande do Norte - SEERN, por seus representantes, abaixo assinados, com esteio no Parágrafo Primeiro do Artigo 18 de seu Estatuto Social, convoca todas as Empresas Associadas a comparecerem à Assembleia Geral Extraordinária a ser realizada no dia 06 de Dezembro de 2013, às 15:00, na Rua Raimundo Chaves, nº 2182, loja 04, bairro de Candelária, CEP 59.064-390, Natal/RN, a fim de deliberarem acerca da seguinte ordem do dia: Alteração dos Critérios, Patamares e Valores da Contribuição Associativa. Natal/RN, 26 de Novembro de 2013.

JEAN PAUL TERRA PRATES  
Presidente

DIOGO PIGNATARO DE OLIVEIRA  
Vice Presidente e Diretor de Finanças e Estudos Econômicos

**SEBRAE**

Serviço de Apoio às Micro e Pequenas Empresas do Rio Grande do Norte

**SEBRAE/RN ABRE SELEÇÃO**

O SEBRAE/RN abre processo seletivo para preenchimento de uma vaga de nível superior. O cargo ofertado é de **ANALISTA TÉCNICO I**, unicamente para **formação em Secretariado Executivo**. A remuneração é de **R\$ 3.815,00**, além dos benefícios de vale transporte, assistência médico hospitalar, vale alimentação, seguro de vida em grupo, plano odontológico e plano de previdência privada. A jornada de trabalho é de 40 horas semanais, obedecendo o que rege a CLT. Os interessados podem se inscrever no período de **27/11/13 a 20/12/13**, no site [www.rn.sebrae.com.br](http://www.rn.sebrae.com.br). A taxa de participação custa R\$ 50,00.

Natal(RN), 26 de novembro de 2013.

**SIMONE PEDROSA GALVÃO CHAVES**  
Gerente Unidade de Gestão de Pessoas

2 REVISTAS POR R\$ 1,99

**AnaMaria**

EDITORIA Abril

**Em AnaMaria dessa semana:**

**CALÇAS JEANS QUE EMAGRECEM**

**E MAIS: Um guia para controlar a ansiedade e viver melhor**

Já nas bancas e nos supermercados!

Sempre cansada pra trabalhar? Descubra como vencer o estresse e viver melhor!

**Só R\$ 1,99**

# Social

“ Não se engane, irmão, por pior que pareça uma pessoa, ela é bem pior do que parece ”

**Alex Nascimento**  
Engenheiro, escritor e poeta potiguar

**E-mail**  
sade paula@novo jornal.jor.br

**Fones**  
84 3342.0358 / 3342.0350

## Sadepaula

SADEPAULA / NJ

DAM FERMON



### VOCÊ SABIA

Que o câncer de próstata atinge todos os anos no Brasil cerca de 60 mil homens, levando à óbito mais de 10 mil? Que uma pesquisa realizada este ano pela Sociedade Brasileira de Urologia, com 5 mil homens, revelou que 47% deles nunca fizeram o exame de toque retal, fundamental para detectar este tipo de câncer? Que para mudar este panorama, foi criada a campanha Novembro Azul, em comemoração ao Dia Mundial do Combate ao Câncer de Próstata, que conta com ações de esclarecimento e conscientização relacionadas à doença? Que o Hospital do Coração de Natal realiza hoje às 10h uma palestra de esclarecimento sobre a doença, ministrada pelo urologista Gedson Maia, da Oncoclínica São Marcos, localizada no 1º andar do hospital? Que a palestra, destinada aos funcionários, é aberta a todas as pessoas interessadas no assunto?

### Campanha

Diversos artistas já vestem a Camisa da Campanha Novembro Dourado. Fique atento também aos principais sinais e sintomas do câncer infanto-juvenil. O diagnóstico precoce pode ajudar a salvar muitas vidas.



▶ Marília Sá, Liana Melo e Gerson Luiz, na plateia do Som da Mata, no Parque das Dunas



▶ Rilder Campos, o incansável diretor-presidente da Casa Durval Paiva

### Confraternização

O Sindicato dos Corretores de Seguros do Rio Grande do Norte realiza no próximo dia 29 de novembro, no Versailles Cidade Jardim, a sua confraternização para o encerramento das atividades do ano de 2013. Na oportunidade, o Sincor fará uma homenagem aos alunos concluintes do curso de corretores de seguros da Funenseg. Haverá, ainda, sorteio de brindes para os profissionais da área de seguros. Os participantes deverão levar 2 kg de alimentos não perecíveis ou um brinquedo para o sindicato, dois dias antes da festa, para que os mesmos sejam revertidos para uma instituição de caridade em Natal. A animação da festa ficará por conta da Orquestra Metamorfose.

### Amigos para sempre!

A 13ª edição da festa "Amigos do Tirol" será realizada no próximo sábado, às 14h, na AABB. Este ano a festa terá como tema "A festa de Baíto", e servirá para angariar fundos para o tratamento de saúde de um dos seus tradicionais organizadores, Maurício Baíto, que se encontra em tratamento de saúde no Hospital São Lucas. Os organizadores Lenilson Carvalho, Petit das Virgens, Áureo Borges, José Guedes da Fonseca, André Barbosa, Beto Rabelo, Flávio Tonelli e Fernando Mousinho, contam com o apoio da AABB por meio de Edilson Fernandes (presidente) e Haroldo Ribeiro Dantas (vice-presidente), que sempre deram atenção especial ao evento.

### Pechincha

Será hoje, das 8 às 16h, a grande Feira da Pechincha da Casa Durval Paiva, na Rua Clementino Câmara, 234 - Barro Vermelho. A ação conta com apoio dos voluntários e a solidariedade de toda a sociedade potiguar.



▶ Renato Fernandes e Heráclito Noé com o editor Antonio Nahud, no lançamento da revista Ícone



▶ Gonzalo Guzmán sendo recepcionado por Ricardo Barbosa e Roger Chaves no Wine Dinner da Vinhedos da Prudente

### Novidade

O Overdose Colégio e Curso, que desde 2009 oferece o Ensino Fundamental II, além do tradicional cursinho e Ensino Médio, oferecerá também o Ensino Infantil e o Fundamental I, a pedido de pais e alunos que querem preparar os pequenos desde cedo para as conquistas da vida. As matrículas já estão abertas! Para mais informações ligar para 3231-1006 (Lagoa Nova) ou 2226-6357 (Nova Parnamirim).



▶ Paula e Ana Heloisa em visita à Base Aérea de Natal no projeto Portões Abertos

### Defendendo o RN

Juliana Menezes, cantora potiguar e colaboradora da Caixa Econômica Federal, estará em Belém do Pará entre os dias 4 e 6 de dezembro para defender o Rio Grande do Norte na etapa nacional do Festival Nacional de Música dos Empregados da Caixa. A cantora interpretará a canção "Pássara", composta por José Guadêncio, compositor potiguar e também colaborador da CEF, como Juliana. A canção é inédita e foi uma das 25 músicas selecionadas nas etapas regionais do concurso.

### A verdade dói

Com dores lombares, fui consultar Rogério Santos, meu amigo ortopedista de longas datas. Após olhar a radiografia, ele receitou anti-inflamatório e teceu considerações a respeito da coluna lombar, nervo ciático, disco intervertebral, etc. Eu então perguntei:  
- Rogério, o que eu estou fazendo que pudesse ter originado essas dores?  
Sua resposta:  
- Aniversários...

**Miranda**  
Tecnologia para pessoas  
Natal 2010-1010 | Mossoró 3422-7222 | miranda.com.br

**PÃO & COMPANHIA.**  
SETE VEZES SEGUIDAS  
O MELHOR PÃO  
DE NATAL SEGUNDO  
A REVISTA VEJA.  
Petrópolis 3211-4829 | Ponta Negra 3219-0804 | www.paoecia.com.br

**TERÇA A QUINTA**  
**ALMOÇO EXECUTIVO**  
**R\$ 15,90**  
**Dom Vinicius**  
BISTRO E CASA DE CERVEJA  
Rua Ângelo Varela, 1041 - Tirol  
84 3201.4310

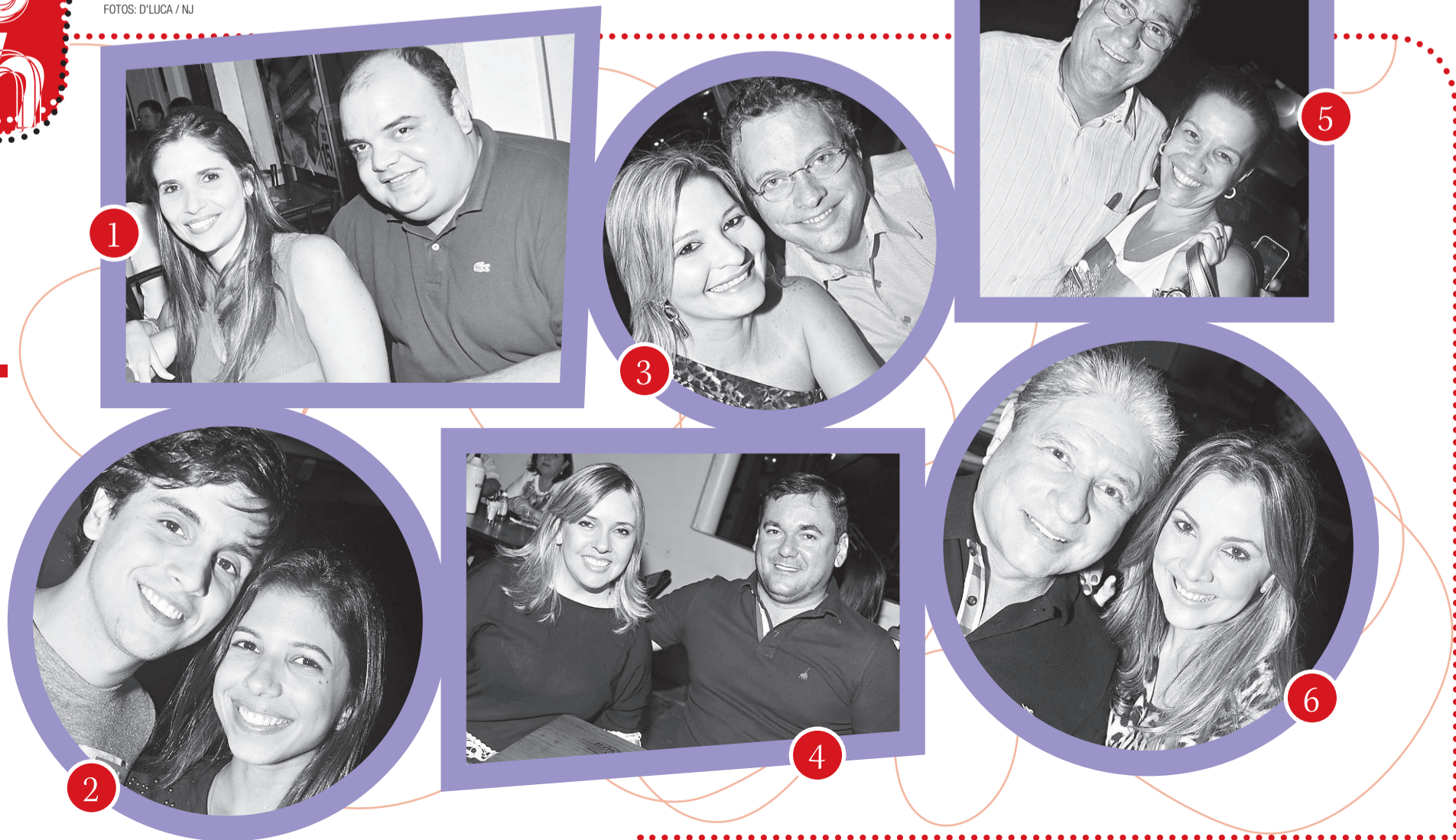
### novo flash

FOTOS: D'LUCA / NJ

Giro pelo bares Dom Vinicius e Dom Miguel na Ângelo Varela!

### Fotos

1. Veruska e Pedro Vilela
2. Victor Potiguar e Bia Dieb
3. Manuela Costa e Fernando Amaral
4. Rosemary Costa e Alexandre Cesar
5. Wober Junior e Ângela Pinheiro
6. Carlos Pinheiro e Andrea Porpino



# Cultura



**Editor**  
Moura Neto

**E-mail**  
mouraneto@novojournal.jor.br

**Fones**  
84 3342.0358 / 3342.0350

# GOIAMUM PRESTA UMA HOMENAGEM ÀS MULHERES

**/ FESTIVAL /** MAIOR EVENTO DE CINEMA DO RN COMEÇA OFICIALMENTE HOJE COM EXIBIÇÕES DE FILME, OFICINAS, PALESTRAS, ENCONTROS E MOSTRA COMPETITIVA; TEMÁTICA DESTA EDIÇÃO É VOLTADA PARA A REALIDADE FEMININA

O MAIOR EVENTO de cinema do Rio Grande do Norte – o Goiamum Audiovisual – começa oficialmente hoje, levando para o público a oportunidade de vivenciar o universo da produção cinematográfica nacional e internacional das mais diversas formas até a próxima sexta-feira. Unindo mais de trinta horas de exibição, além de oficinas, palestras, encontros e a mostra competitiva, o evento chega à sua sétima edição inserido dentro da programação do Natal em Natal 2013 e tendo como palco o campus do IFRN da Cidade Alta.

A mulher ganha destaque no festival com filmes que tratam da realidade feminina e seus desafios, da luta pela humanização do parto à superação dos preconceitos. Entre os filmes que serão exibidos, está “O Renascimento do Parto”, às 20h30 da próxima quinta-feira, sempre no IFRN Cidade Alta, local que vai sediar pelo segundo ano consecutivo todas as ações do festival. Logo após a exibição do filme, haverá um debate com o diretor da produção, o brasileiro Eduardo Chauvet.

“Esse filme circulou em vários



► Keila Sena, diretora geral do Goiamum: momento muito interessante

lugares e foi até para Mossoró, mas não tinha sido exibido ainda em Natal. Acho que vai ser um momento muito interessante”, avaliou a diretora geral do Goiamum, Keila Sena. O vencedor do 4º CURTA GOIAMUM ganhará como prêmio a viabilização para um projeto inédito que deve ficar pronto até o segundo semestre do ano que vem e estreiar na próxima edição do festival.

A parceria foi firmada com a Mangue Filmes, produtora que vai ceder cinco diárias com equipamento, transporte e equipe para gravar a nova história.

Além da estrutura para as gravações, a Mangue Filmes também vai disponibilizar 40 horas em ilha de edição para que o curta seja finalizado. Um serviço que, ao todo, custa R\$ 20 mil sairá de graça ao



► William Hinestrosa, co-diretor do festival: discussões sobre políticas públicas

premiado como melhor curta potiguar da mostra. “Ele vai estar livre para trabalhar o seu filme da melhor forma que achar. Esse é um tipo de premiação que já vem sendo usada em outros festivais pelo país a fora”, conta Keila Sena.

Os oito curtas selecionados para a mostra potiguar foram: “Estrondó”, de Ygor Felipe, “Abraço de Maré”, de Victor Ciriaco, “Notur-

nos”, de Carito Cavalcanti, “Mamucaba”, de Anderson Legal, “Fala Comigo”, de Eli Santos, “Bolou”, de Rodrigo Sena, “Azul”, de Felipe Américo e “Sustento Ferro”, de Humberto Luiz.

O co-diretor do festival, William Hinestrosa também é um dos convidados para ministrar oficinas nesta edição. A primeira aula do curso denominado “O Curta – Dis-

tintas Narrativas” foi realizada na última terça-feira, 19, para os 11 alunos selecionados.

Sobre o Goiamum, William percebe uma característica muito própria. “Há uma preocupação grande com o engajamento que o audiovisual deve ter, é muito ligado às discussões sobre políticas públicas, e isso é fundamental, principalmente em uma cidade como Natal. É muito pertinente”, define ele, que também é um dos responsáveis pelo Festival Internacional de Curtas-Metragens de São Paulo, tido como o mais importante do gênero na América Latina.

A sétima edição do Goiamum Audiovisual continua com toda a programação pública e gratuita, promovendo o tripé formação, exibição e mobilização do segmento audiovisual, com atividades de exibições para crianças e adultos, além de formação de atores para audiovisual. A programação completa com todas as oficinas e exibições, estão disponíveis no site do Festival (goiamumaudiovisual.com.br) ou na página oficial do evento no facebook (facebook.com/goiamum).



NEY DOUGLAS / ARQUIVO NJ / 24.05.13

► A morte do músico comoveu a sociedade e principalmente a classe artística

## / LUTO /

### EMOÇÃO NO VELÓRIO DE MANOCA BARRETO

A MÚSICA POTIGUAR perdeu uma nota ontem com o falecimento do guitarrista e professor da Escola de Música da UFRN, Manoca Barreto, 49 anos. O corpo foi velado no Cemitério Morada da Paz, em Emaús, por volta das 15h, com a presença de familiares e amigos. Em maio deste ano, ele havia lançado o segundo álbum da carreira, “O Som Que Vem”, fruto de quatro anos de pesquisa para construção do repertório. A morte do músico comoveu a sociedade e principalmente a classe artística.

O instrumentista Antonio de Pádua era um dos amigos visivelmente abalados com a notícia, na qual só foi acreditar quando chegou ao cemitério. “Um amigo me ligou hoje de manhã avisando, mas eu não acreditei e liguei para Manoca: ele não me atendia. A ficha só está caindo agora”, comentou emocionado. O corpo do músico foi encontrado ontem pela manhã em seu apartamento.

A mais recente colaboração de Manoca em um projeto musical ocorreu no dia 16 de novembro passado, quando o músico participou da gravação do DVD do baterista Darlan Marley no Solar Bela Vista. “Manoca nunca errou uma nota sequer e foi fundamental na participação desse trabalho. Ele me ligava todos os dias para mostrar alguma música e nos aproximamos muito por conta deste trabalho”, contou Marley, também mui-

to emocionado.

Manoca começou na música aos 14 anos, enquanto observava sua mãe e os irmãos aprenderem a tocar violão com um professor em casa, até que toda a família desistiu de tirar notas do instrumento e só ele continuou. Em 1987, decidiu largar uma banda de rock que havia montado com amigos, e se dedicou aos estudos musicais no Rio de Janeiro.

“Voltei com muita informação e até as pessoas assimilarem isso demorou um pouco. Até então eu era o guitarrista da banda de rock, e não o professor”, lembrou à reportagem em maio deste ano, quando estava divulgando o segundo álbum da carreira, “O Som Que Vem”.

A sala de aula era a sua grande paixão, além da própria música. Manoca entrou para o corpo docente da UFRN em 1998, onde permaneceu até o fim. “Em primeiro lugar sempre estarão as aulas. Sempre. Antes de começar a semana eu já tenho que estar com todas as minhas aulas planejadas e aí sim, depois disso eu vou pensar na minha música”, complementou na mesma ocasião.

“O Som Que Vem”, seu último álbum, foi lançado em sessão dupla na Escola da Música da UFRN (EMUFRN). O álbum traz 10 composições inéditas, entre elas “Tudo Que Eu Queria (Para Tatázinha)”, a sétima faixa do CD, na qual ele fez uma homenagem à sua mãe.

## VOCÊ APROVA QUANDO O GOVERNO DO ESTADO DIVULGA CAMPANHAS DE COMBATE À DENGUE?



Todo governo tem obrigação de anunciar. Está previsto em lei e é direito do cidadão. É através dessa comunicação que você fica sabendo de informações importantes para a sociedade:

- Campanhas preventivas de saúde: câncer de mama, AIDS, vacinação.
- Doação de sangue e órgãos;
- Educativas de racionamento de energia e água;
- Informações sobre desvio de trânsito devido a obras;
- Prestação de contas, dentre outras.

### VERBA PUBLICITÁRIA PÚBLICA

**É LEI** **É NECESSÁRIA** **É PRA VOCÊ**

Para mais informações: [sinaprn.com.br](http://sinaprn.com.br) [f/sinaprn](https://www.facebook.com/sinaprn) **Ética e Profissionalismo**



COMPRE A ELLE DE **NOVEMBRO** E **GANHE UM LENÇO ASSINADO PELA ELLUS**

**GRÁTIS!**

EDITORA Abril

Na **MINHA NOVELA** desta semana:

**Vilã se dá mal! Mariah, de Amor à Vida, rompe pacto de vingança com Aline para defender a filha, Paloma**

**APENAS R\$1,99**

**MARIAH ROMPE COM ALINE PARA DEFENDER PALOMA**

**E MAIS: Em Família: os bastidores das primeiras cenas da próxima novela das 9, de Manoel Carlos**

NOVELAS • NOVIDADES DA TV • CULINÁRIA • NELSON RUBENS • DIRETO DO MEXICO • HORÓSCOPO

Abril s.a.



Editor

Viktor Vidal

E-mail

viktorvidal@novojornal.jor.br

Fones

84 3342.0358 / 3342.0350

# PRIMEIRAS PARTIDAS

**/ ADEUS /** GARANTIDA A PERMANÊNCIA NA SÉRIE B DE 2014, ABC E AMÉRICA COMEÇAM A PENSAR NA REFORMULAÇÃO PARA PRÓXIMA TEMPORADA E JÁ SABEM QUEM SÃO OS PRIMEIROS A SAIR

LEONARDO ERYSDO NOVO JORNAL

O PIOR JÁ passou. ABC e América escaparam (matematicamente) do rebaixamento para a Série C e jogarão a Segundona em 2014. Motivo de comemoração para ambos, que fecharam o primeiro turno nas duas últimas posições da tabela. Por isso, o clima é de tranquilidade nas principais agremiações do estado. Jogadores e comissões técnicas, inclusive, ganharam três dias de folga e só voltarão a trabalhar na quarta-feira, nos dois times. Com tudo resolvido nesta temporada, o clima se volta para 2014: quem fica e quem sai dos clubes? Por enquanto, poucas definições e muitas dúvidas quanto ao futuro de ABC e América.

Até o fechamento desta edição, por exemplo, nem se sabia ao certo se os dois treinadores estavam garantidos nos cargos. Até ontem, o ABC ainda buscava a renovação com Roberto Fernandes - fato que deve ser trabalhado ainda nos próximos dias. Já no América, com Leandro Sena, também ainda há uma indefinição. O treinador tem o desejo de permanecer e teve

um papo informal com a diretoria, mas nada efetivo até o momento. "Vamos aguardar para nos reunir com a direção. Por enquanto só houve uma conversa informal, até porque não quis abrir diálogo porque brigávamos ainda contra o rebaixamento", disse o técnico à Rádio Globo ontem.

De certo é que o treinador americano mandará um time misto para o duelo diante do Oeste, no sábado, em Recife, pela última rodada da competição. O ABC deve fazer o mesmo já que, aparentemente, não contará com alguns jogadores para a próxima rodada. Um deles deve ser o zagueiro Flávio Boaventura, que atuou no clube nas últimas duas temporadas. Segundo informações extra-oficiais (ninguém no clube ainda confirmou) o jogador, inclusive, já se despediu de alguns companheiros.

Além dele, outro jogador de defesa que deixa o time é o goleiro Wilson Júnior, contratado na reta final da Série B junto a São Bernardo-SP. O jogador já tinha um pré-contrato com o Comercial-SP para o Campeonato Paulista e deve ser mais um



► Gol de Erick Flores garantiu ABC na Série B do próximo ano

que deixará o Alvinegro. Por outro lado, o meia Júnior Timbó, um dos principais destaques do clube, deve seguir em tratamento por conta da cirurgia no joelho no Alvinegro e a tendência é que renove o contrato. Ele havia adiantado a este NOVO JORNAL, em outubro passado, que daria preferência ao Elefante para 2014.

Já o artilheiro Rodrigo Silva, que tem contrato até o final deste ano, ainda tem situação indefinida no elenco. O meia Giovanni Augusto é o outro que ainda não sabe se fica. Ele pertence

ao Atlético-MG e está em Natal por empréstimo. O volante Edson também tem sido alvo de propostas, mas ainda tem vínculo com o Alvinegro.

Já pelo lado do América, mesmo que Leandro Sena permaneça para o próximo ano, ele já sabe que não poderá contar com o meia Cascata, que declarou ontem, através de uma rede social, que não renovará com o clube. "É Natal, foi bom enquanto durou!", escreveu em uma de suas mensagens. O jogador foi indicado pelo técnico Leandro Campos (com quem trabalhou

no ABC) para o Treze na temporada que vem, mas destacou que ainda não definiu onde irá jogar.

Assim como ele, o volante Ricardo Baiano, que esteve de fora da reta final da Série B por conta de uma cirurgia no joelho, também não segue no clube. O jogador anunciou via twitter que anunciará seu novo clube nos próximos dias. Ele defendeu o América por duas temporadas. Por outro lado, o presidente Alex Padang antecipou no sábado, após o confronto com o São Caetano, o desejo de renovar com os 11 titulares das últimas rodadas.

Alguns têm situação mais complicada. Enquanto uns tem contratos que vão além de 2013, como são os casos de Fabinho, Norberto e Max, por exemplo, outros têm situações ainda indefinidas. O meia Régis, por exemplo, um dos principais destaques nesta reta final de competição, está em Natal por empréstimo. Ele pertence ao São Paulo (até metade de 2014) e o negócio para uma possível renovação do vínculo em Natal terá de envolver também o Tricolor.

## MUDANÇA

AA CBF alterou a data e o horário do jogo entre América-MG e ABC, válido pela 38ª rodada da Série B. O confronto, antes marcado para o sábado, acontecerá na sexta-feira às 18h30 (horário de Natal). Todas as partidas na última rodada são previamente marcadas para a mesma data e horário. Como o duelo entre o Alvinegro e o Coelho já não vale mais nada (acesso ou rebaixamento), a CBF resolveu antecipar a partida, assim como fez com Asa e São Caetano e Avai e Boa Esporte.



**MAIS DE 170 MIL JÁ PEDIRAM O CANAL DO TORCEDOR NORDESTINO**



**SERÁ QUE A VOZ DA TORCIDA SERÁ OUVIDA? SÓ FALTA VOCÊ!**  
LIGUE AGORA PARA SUA TV PAGA E EXIJA O ESPORTE INTERATIVO NORDESTE

VEÍCULO OFICIAL DA COPA DO NORDESTE

NOVO JORNAL

WWW.EINE.COM.BR

## NOVE TIMES AINDA BRIGAM PARA NÃO CAIR NA SÉRIE A

FOLHAPRESS

**A DUAS RODADAS** para o término do Campeonato Brasileiro, 14 times ainda têm objetivos na competição: cinco lutam por vagas na próxima edição da Libertadores, enquanto outros nove estão ameaçados pelo fantasma do rebaixamento.

Na briga pelo torneio sul-americano estão Atlético-PR, Grêmio, Goiás, Botafogo e Vitória. Os dois primeiros podem garantir vaga pelo Brasileiro já na próxima rodada.

A equipe paranaense ainda pode se classificar com o título da Copa do Brasil. Na quarta-fei-

ra, enfrenta o Flamengo, no Maracanã, no segundo jogo da decisão. No primeiro, os times empataram em 1 a 1, em Curitiba.

O número de vagas do Brasileiro para o torneio continental ainda não é uma certeza. Serão três ou quatro.

Se São Paulo ou Ponte Preta conquistarem a Copa Sul-Americana, a competição nacional premiará apenas três classificados.

Já a luta contra a degola envolve times: Flamengo, com remotas possibilidades, mais Inter-RS, Bahia, Portuguesa, Criciúma, Fluminense, Coritiba, Vasco e Ponte Preta. O único já rebaixado até o momento é o Náutico.

## / SELEÇÃO /

### FELIPÃO DIZ QUE TEM 25 NOMES PARA DEFINIR GRUPO

O TÉCNICO DA seleção brasileira, Luiz Felipe Scolari, disse ontem que tem 25 nomes para escolher os convocados para a Copa-2014. Ele precisará cortar dois para a lista final, que será anunciada em 7 de maio, no Rio.

O treinador confirmou informação publicada pela Folha de S.Paulo na quinta-feira passada, que trabalhou com 45 nomes - a reportagem informou que Kaká e Ronaldinho estavam nela.

Segundo ele, hoje são 25, que podem aumentar para 26 ou 27 até o final do ano, quando acompanhará três jogos no exterior - o técnico não revelou quais são as partidas.

"Tenho 105% de convicção, porque minha lista tem mais de 23. Eu tinha 20 até outro dia, hoje cresceu para 25. Eu tenho gente a mais, não é fácil. Se bem que achava que até seria mais difícil fechar a lista, vamos esperar", disse o treinador.

Paulo Henrique Ganso, que teve boa atuação pelo São Paulo no final de semana, contra o Botafogo, teve o nome citado por um jornalista, mas Felipão deu a entender que o meia não está na lista. Sobre o goleiro Júlio César, que pouco joga no Queens Park Rangers, da Inglaterra, o técnico voltou a falar que ele será convocado para o Mundial. "Eu não monto time dos outros, não. A escolha é minha", disse o treinador.

Segundo o colunista da Folha de S.Paulo Paulo Vinícius Coelho, Felipão já tem definido 19 nomes, faltando escolher quatro. O técnico disse que, no ano que vem, é improvável que aconteça alguma surpresa.

► **Bahia:** Com 45 pontos, o Bahia escapa com uma vitória sobre o Fluminense, rival direto na luta contra a queda, na última rodada  
Jogos: Cruzeiro (fora) e Fluminense (em casa)

► **Portuguesa:** Na 14ª colocação com 44 pontos, a Portuguesa depende apenas de si para fugir da zona da degola.  
Jogos: Ponte Preta (fora) e Grêmio (em casa)

► **Criciúma:** Em 15º lugar com 43 pontos, o Criciúma é outro time depende apenas de si para escapar do descenso  
Jogos: São Paulo (em casa) e Botafogo (fora)

► **Fluminense:** Com 42 pontos e na 16ª posição, o Fluminense também depende apenas de si para fugir do rebaixamento  
Jogos: Atlético-MG (em casa) e Bahia (fora)

► **Coritiba:** Apesar de estar na zona de rebaixamento com 42 pontos, o Coritiba depende de suas próprias forças para escapar do descenso em virtude do confronto direto entre Bahia e Fluminense.  
Jogos: Botafogo (em casa) e São Paulo (fora)

► **Vasco:** Na antepenúltima colocação com 41 pontos, o Vasco precisa vencer os dois jogos, além de torcer por tropeços de pelo menos dois times que estão na sua frente.  
Jogos: Náutico (em casa) e Atlético-PR (fora)

► **Ponte Preta:** Penúltima colocada com 36 pontos, a Ponte Preta precisa ganhar os dois jogos, além de torcer por duas derrotas de Coritiba e Fluminense e para que o Vasco some apenas um ponto. O time ainda tem que tirar uma diferença de nove gols no saldo.  
Jogos: Portuguesa (em casa) e Inter (fora)

► **Náutico:** Já rebaixado para a Série B do Brasileiro, com 17 pontos  
Jogos: Vasco (fora) e Corinthians (em casa)